

Delårsrapport

Tertialrapport 1, Januari-april 2020

Delårsrapport dnr 2020/98	Datum för beslut: 2020-06-08
Kommunstyrelseförvaltningen	
Beslutsinstans: Kommunfullmäktige	Giltig till: 2020-07-31

Innehållsförteckning

1.	SAMMANFATTNING TERTIAL 1	5
2.	VÄNNÄS KOMMUNS ORGANISATION.....	8
3.	VISION OCH ÖVERGRIPANDE MÅL	9
3.1	<i>Visionen om det upplevelsenära Vännäs</i>	9
3.2	<i>Kommunfullmäktiges övergripande mål</i>	9
3.2.1	Perspektiv: Ekonomi.....	10
3.2.2	Perspektiv: Medborgare	10
3.2.3	Perspektiv: Medarbetare	10
3.2.4	Perspektiv: Samhällsutveckling	11
3.2.5	Nämndernas mål	11
3.2.6	Mål- och resultatuppföljning	11
4.	VIKTIGA FÖRHÅLLANDEN FÖR RESULTAT OCH EKONOMISK STÄLLNING 11	
4.1	<i>Coronakrisen medför djup svensk lågkonjunktur.....</i>	11
4.2	<i>Ekonomi i balans.....</i>	12
4.3	<i>Kommunens skatteintäkter</i>	12
4.4	<i>Löneökningar.....</i>	13
4.5	<i>Internhyressystemet och internräntan</i>	13
4.6	<i>Kompensation för prisökningar.....</i>	13
4.7	<i>kapitalkostnad</i>	13
5.	EKONOMISTYRNINGSPRINCIPER.....	13
5.1	<i>Budgetuppföljning.....</i>	13
5.2	<i>Hantering av överskott och underskott vid årsbokslut</i>	14
5.2.1	Nämndernas över-/underskott.....	14
5.2.2	Investeringar	15
5.3	<i>Finansiella principer</i>	15
5.3.1	Soliditet	15
6.	HÄNDELSER AV VÄSENTLIG BETYDELSE.....	15

7.	EKONOMISK STÄLLNING	16
8.	Balanskravsresultat.....	19
9.	MEDARBETARE - VÄSENTLIGA PERSONALFÖRHÅLLANDEN.....	20
9.1	<i>NULÄGE</i>	<i>20</i>
9.2	<i>FRAMTIDSBEDÖMNING</i>	<i>21</i>
10.	FÖRVÄNTAD UTVECKLING	23
11.	Investeringar	24
12.	RÄKENSKAPER.....	24
13.	Volymutveckling.....	27
14.	Kommunstyrelseförvaltningen	27
14.1	<i>Nuläge.....</i>	<i>28</i>
14.2	<i>framtidsbedömning.....</i>	<i>29</i>
14.3	<i>Ekonomisk uppföljning.....</i>	<i>30</i>
14.4	<i>Resultatenheter</i>	<i>32</i>
15.	Plan- och miljönämnden	32
	Nämnden och omvärlden	33
	<i>Allmänt om nämnden.....</i>	<i>33</i>
15.1	<i>Nuläge.....</i>	<i>33</i>
15.2	<i>framtidsbedömning.....</i>	<i>33</i>
15.3	<i>Ekonomisk uppföljning.....</i>	<i>34</i>
16.	Vård- och omsorgsnämnden	35
	<i>Allmänt om nämnden.....</i>	<i>35</i>
16.1	<i>NULÄGE</i>	<i>35</i>
16.2	<i>FRAMTIDSBEDÖMNING</i>	<i>36</i>
17.	Liljaskolan.....	38
	<i>Allmänt om Liljaskolan.....</i>	<i>38</i>
17.1	<i>NULÄGE</i>	<i>38</i>
17.2	<i>FRAMTIDSBEDÖMNING</i>	<i>38</i>
17.3	<i>EKONOMI.....</i>	<i>38</i>
18.	Barn- och utbildningsnämnden.....	40
	Nämnden och omvärlden	40

<i>Allmänt om nämnden</i>	40
18.1 <i>Nuläge</i>	40
18.2 <i>Framtidsbedömning</i>	40
18.3 <i>Ekonomi</i>	41
19. Vännäs fastigheter	41
19.1 <i>NULÄGe</i>	41
19.2 <i>framtidsbedömning</i>	42
19.3 <i>Ekonomisk uppföljning</i>	43

1. SAMMANFATTNING TERTIAL 1

Den pågående Coronapandemin har fått mycket stora konsekvenser för hela Sverige och även för Vännäs kommun. Hur stora konsekvenserna blir över tid är mycket svårt att överblicka ännu men det kan konstateras att effekten redan är mycket stor i Sverige och i världen. Pandemin påverkar kommuner, regioner, arbetsmarknad, företag och invånarna.

Kommunens arbete med samhällsstörningen Coronaviruset/Covid-19 i sammanfattning

Vännäs kommun identifierade i januari att det var viktigt att följa händelseutvecklingen av Coronaviruset Covid-19. Under februari fortsatte utvecklingen i negativ riktning och regeringen tog beslut om att viruset skulle klassas som allmänfarligt. I det läget gavs de första informationerna till kommunens ledare och till ledningsgruppen för att uppmärksamma organisationen på vad vi stod inför. Arbetet med att uppdatera kommunens pandemiplan inleddes. I mitten av mars klassade Världshälsoorganisationen WHO viruset som en pandemi, dvs en omfattande spridning till alla världens kontinenter av en helt ny typ av smittsam sjukdom. En pandemi innebär att sjukdomen med stor sannolikhet kommer påverka stora delar av vårt samhälle och världens befolkning. Sedan mars har arbetet intensifierats. Västerbotten bedöms nå toppen i slutet av maj och under juni, beroende på hur väl olika åtgärder får effekt på smittspridningen. Bedömningen är också att vi står inför en längre period av påverkan på och i organisationen.

I Sverige är det Folkhälsomyndigheten som har ansvaret för att samordna beredskapen mot allvarliga hälsohot. Myndigheten är utsedd till nationell kontaktpunkt av regeringen och har en rapporteringsskyldighet till WHO. Länsstyrelsen har det regionala ansvaret medan kommunerna har det lokala områdesansvaret.

Sedan i mars har kommunorganisationen arbetat i stabsläge. Det innebär att vi bedömt att pandemin är en samhällsstörning som kan skada samhället och vår verksamhet. Stabsläget, som också är ett arbetssätt inom krisberedskap, innebär att organisationen har identifierat ett behov att samordna beslut och verksamheter för att hantera situationen på bästa sätt. Målbilden är att all normal verksamhet ska kunna bedrivas och att vi, även under stark påfrestning, ska kunna bedriva vår samhällsviktiga verksamhet. Samhällsviktig verksamhet är exempelvis vatten och avlopp, post och it-tjänster, grundskola och barnomsorg samt att kunna leda och styra.

Tillsammans uppdaterar staben sig på nuläget lokalt och regionalt och tar beslut om åtgärder och insatser. I staben ingår bland annat kommunchefer, informatör, förvaltningschefer, VD för Vännäs Fastigheter, medicinskt ansvarig sjuksköterska och personalchef. Att ha gått upp stabsläge innebär fortfarande att den formella beslutanderätten ligger kvar på nämnds/styrelsenivå eller i den vanliga chefsorganisationen. Att hantera pandemin är prioriterat arbete inte bara för de som

arbetar i staben vilket också innebär att andra uppdrag har prioriterats ner. Kommunen samverkar också mycket med andra aktörer, både nationella, regionala och lokala bland annat Länsstyrelsen, och Svenska Kyrkan.

En rad beslut och åtgärder har genomförts i syfte att hantera samhällsstörningen Covid-19. En del beslut bygger på nationella råd och beslut och andra är tagna för att det varit befogat utifrån vår organisation och lokala förutsättningar ex. arbetsmiljö, minska smittspridning mm. Ett urval av genomförda åtgärder och beslut;

- Besöksförbud inom särskilda boenden/äldreomsorgen
- Identifiering av samhällsviktig verksamhet
- Kontinuitetsplanering av samhällsviktig verksamhet
- Beslut om restriktivitet vid tjänsteresor, först utanför länet och därefter även inom länet.
- Beslut för att säkerställa ledningsförmåga ex. ledningsplats och back up för ledande positioner
- Utbildning av krisledningsnämnden
- Beslut om övergång till distansundervisning på Liljaskolan inkl. vuxenutbildning och svenska för invandrare.
- E-tjänst för att söka om skola/barnomsorg för personal med samhällsviktiga uppdrag
- Omfattande informationsinsatser till medborgare
- Beslut om att efterskänka tre månadshyror till kommersiella hyresgäster
- Anpassning av matsalar mm för att minska risk för trängsel
- Information till företagare/näringsliv i Vännäs kommun om stöd, m.m. samt om möjligheten att begära anstånd med fakturor.
- Inrättande av Covidavdelning och Covidteam inom vård- och omsorgsförvaltningen
- Inventering av skyddsutrustning/material
- Inventering av personal för att kunna ex. omplacera vid behov

Ekonomiskt resultat i korthet

Resultatet för perioden är -16,7 mkr jämfört med budget + 1,9 mkr. Det resulterar i ett underskott jämfört med budget om ca 18,6 mkr att jämföra med ett underskott på 4,2 mkr under samma period 2019. Prognosen för helåret 2020 är ett resultat på + 6,9 mkr jämfört med budget på + 16,8 mkr, en negativ avvikelse med 9,9 mkr.

Finansen, som står för en stor del av underskottet per april, uppvisar ett underskott om 13,6 mkr. Den största orsaken till underskottet är att förändringen av semesterlöneskulden inte budgeteras eftersom nettoförändringen för helåret förväntas bli 0 men utfallet till och med april är ca -12,1 mkr, vilket är normalt för perioden. Även värdeminskning av placeringar och reavinster vid försäljningar påverkar utfallet inom finansieringsverksamheten.

Nämnderna uppvisar tillsammans ett underskott per april på 5,0 mkr. Det är Vård- och omsorgsförvaltningen och Plan- och miljö som uppvisar underskott per april månad.

Vid en jämförelse med förra året blir det tydligt att den enskilt största orsaken till det sämre resultatet 2020 jämfört med 2019 är situationen med Corona pandemin. Vid samma period förra året fanns ett överskott på finansiella poster om ca 4 mkr jämfört med ett underskott om 6,8 mkr för samma period 2020. Även skatteintäkter gav ett bättre utfall jämfört med budget 2019. Nämndernas resultat 2020 är cirka 1,5 mkr sämre i förhållande till periodens budget jämfört med 2019.

Prognosen för helåret, + 6,9 mkr, innebär ett betydligt sämre resultat än budget på + 16,8 mkr. Det är samma områden som förväntas generera underskott jämfört med budget på helåret som för perioden, nämligen vård- och omsorgsnämnden (-4,7 mkr), Plan- och miljönämnden (-0,5) samt finanserna (-4,7 mkr).

Skatteintäkterna

Skatteintäkterna beräknas bli kraftigt försämrade 2020 på grund av den kraftiga inbromsning i ekonomin som pandemiutbrottet fört med sig. Förväntningarna i dagsläget är att återhämtningen 2021 kommer att bli förhållandevis kraftig också. Regeringen har tagit beslut om extra statsbidrag till kommunerna för att kompensera för det förväntade fallet i skatteintäkterna 2020. För att underlätta för kommunernas planering har SKR tagit fram ett underlag för beräkning av skatteintäkter 2020 och åren framöver. För att understryka osäkerheten för närvarande kallar SKR det här för ett scenario och inte en prognos.

Enligt SKRs scenario skulle skatteintäkterna 2020 överstiga kommunens budgeterade skatteintäkter med ca 0,8 mkr. Då är alla extra statsbidrag inräknade, även de generella statsbidrag (totalt ca 4,5 mkr) som aviserades innan pandemin var ett faktum. Effekterna av de beräknade justeringarna i kommunens skatteintäkter är beaktade i det presenterade resultatet och ingår också i prognosen för helåret 2020.

Statligt stöd (förutom ovan)

Staten har vidtagit ett antal åtgärder för att mildra effekten av pandemin. Vissa åtgärder riktar sig främst till företag men vissa åtgärder kommer även kommuner till del. Det gäller t.ex. att staten kompenserar för alla sjuklönekostnader under april och maj. För april månad motsvarar detta cirka 1,5 mkr. Staten sänker också arbetsgivaravgiften för 30 medarbetare med en lön på upp till 25 tkr under mars – juni vilket motsvarar ca 600 tkr. Både dessa faktorer har tagits hänsyn till i de redovisade siffrorna.

Statlig ersättning för kostnadsökning i samband med Coronapandemin.

Staten har aviserat att man avser att ersätta kommuner och regioner för merkostnader i samband med pandemin men det är fortfarande inte helt klart vilka kostnader som kommer att ersättas och hur det kommer att gå till. SKR har lämnat in en hemställan där man uppmanar regeringen att:

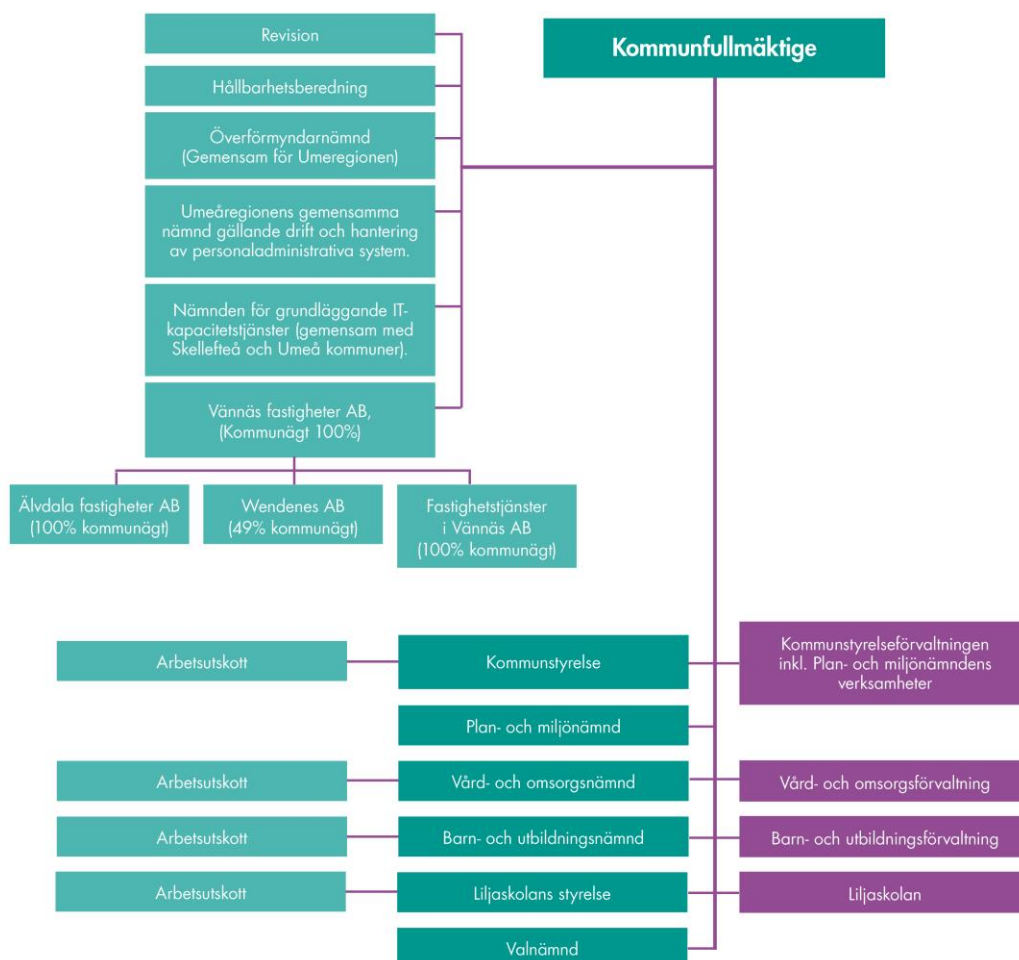
- lämna garanti för att täcka alla extra kostnader

- tidigarelägga tiden för ansökan.
- Förenkla administrationen i samband med ansökningarna.

Värdeförsämring placeringar

Världens börser har fallit kraftigt i pandemins spår. Det har naturligtvis också påverkat värdet på Vännäs kommuns placeringar. Hela den orealiserade vinst på ca 7,2 mkr som kommunen redovisade vid årsskiftet är uttraderad och det får som effekt en orealiserad förlust med ca 7,2 mkr 2020. Det är svårt i dagsläget att sia om hur utvecklingen resten av året kommer att bli. Kommunen väljer försiktighetsprincipen och låter den orealiserade förlusten ligga kvar i prognosen för helåret.

2. VÄNNÄS KOMMUNS ORGANISATION



3. VISION OCH ÖVERGRIPANDE MÅL

3.1 VISIONEN OM DET UPPLEVELSENÄRA VÄNNÄS

Upplevelsenära Vännäs är den övergripande långsiktiga visionen för hela Vännäs kommun. Visionen tar sikte på 2030. De tre värdeord som visionen består av är:

- Välkomnande Vännäs
- Livfulla Vännäs
- Nytankande Vännäs

Visionen har tre funktioner. Den första är att vara den långsiktiga målbilden för hela Vännäs kommun och beskriva det önskade framtida läget och därmed även beskriva den önskade utvecklingen av kommunen. Den andra är, att i samband med processen för att utarbeta mål och budget, utgöra utgångspunkten för de övergripande målen som fastställs av kommunfullmäktige. Utifrån dessa mål arbetar sedan nämnderna fram konkreta mål och åtaganden. Den tredje funktionen är att visionen utgör en gemensam kontaktyta för både Vännäs kommun som organisation och Vännäs kommun som geografisk yta. "Under" visionen kan kommunen som organisation möta andra aktörer som exempelvis närings- och föreningsliv, och därmed skapa en gemensam grund för samsyn kring utveckling och åtgärder.

Fullmäktige har också definierat vad visionen innebär. Det Upplevelsenära Vännäs innebär:

- Ett utbud av upplevelser som berikar livet i Vännäs
- Ett öppet, vänligt och spännande Vännäs
- Ett Vännäs att trivas i och vara stolt över
- Ett hållbart Vännäs

För att kunna stämma av visionen har fullmäktige även en långsiktig målbild som tar sikte på 2022. Målbilden är:

"Livet är lätt att leva i Vännäs. Medborgarna är mer än nöjda och stolta över att vara en del av Vännäs. Det är en kommun som människor vill besöka, flytta till och verka i".

Visionen tydliggörs i den strategiska planen, som anger den långsiktiga politiska inriktningen. Den strategiska planen antogs 2015 och gäller fram till och med 2020. Kommunstyrelsen har beslutat att påbörja arbetet med att ta fram en ny strategiska plan med inriktning att en ny plan ska gälla från och med 2022. Arbetet börjar under året. En inriktning med arbetet är att utgå ifrån en nulägesanalys om kommunen, där en utgångspunkt kommer vara målen för Agenda 2030.

3.2 KOMMUNFULLMÄKTIGES ÖVERGRIPANDE MÅL

Kommunfullmäktige har fastställt ett antal övergripande mål uppdelade i fyra perspektiv; ekonomi, medborgare, medarbetare och samhällsutveckling. Dessa mål är de övergripande målen som kommunstyrelsen och nämnderna har utveckla sina mål utifrån. Målen utgår från visionen, d.v.s. utgör inriktningen för hur

kommunstyrelse och nämnder ska arbeta för att uppnå visionen om det upplevelsenära Vännäs.

Den strategiska planen utgör den långsiktiga politiska inriktningen och utgör basen för de övergripande målsättningarna.

3.2.1 Perspektiv: Ekonomi

En fortsatt god ekonomisk hushållning ska skapa förutsättningar för att klara åtaganden, framtida behov av välfärdsinsatser, samt nya satsningar. God ekonomisk hushållning med kommunens resurser ska prägla samtliga perspektiv och målsättningar. Utifrån detta har kommunfullmäktige beslutat om följande målsättningar inom perspektivet ekonomi:

1. Nämnderna har ekonomi i balans
2. Årets resultat ska uppgå till 2 % av skatter och bidrag.
3. Soliditeten ska långsiktigt förbättras.

3.2.2 Perspektiv: Medborgare

Alla kommunens verksamheter vänder sig på ett eller annat sätt till medborgarna. Det är viktigt att tillvarata medborgarnas uppfattning om kvaliteten på de välfärdstjänster och service som kommunen bedriver. Utifrån detta gäller följande målsättningar inom perspektivet medborgare:

4. Medborgarna trivs i Vännäs kommun
5. Medborgarna är delaktiga i kommunens utveckling, ges ett bra bemötande, en bra service och tillgängligheten till Vännäs kommuns verksamheter är god.
6. Medborgarna erbjuds en effektiv och tillgänglig välfärd genom digitala tjänster och information.

3.2.3 Perspektiv: Medarbetare

Kommunen är den största arbetsgivaren i Vännäs kommun. Personalen är den viktigaste resursen för att kommunen ska leverera välfärd och tjänster av god kvalitet. Kommunen ska vara en attraktiv arbetsgivare med intressanta och utvecklande arbetsuppgifter. Med kommande pensionsavgångar blir kompetensförsörjningen allt viktigare, därför är det viktigt att kommunen driver en aktiv och öppen personalpolitik med inriktning på medarbetarskap där alla medarbetares kompetenser tas tillvara på bästa sätt. Hälsa, jämställdhet, ledarskap och god arbetsmiljö är också viktiga faktorer. Utifrån detta har kommunfullmäktige beslutat om följande målsättningar inom perspektivet medarbetare:

7. Medarbetarna trivs.
8. Vännäs kommun har bra ledare med ett gott ledarskap.
9. Vännäs har jämställda anställningsvillkor.
10. Skillnaden i anställningsgrad mellan tillsvidareanställda kvinnor och män ska minska
11. Sjukfrånvaron är högst 5 %.

3.2.4 Perspektiv: Samhällsutveckling

Vännäs kommun ska åstadkomma så bra verksamheter som möjligt och trygghet i livets olika skeden. Barn och unga ska ges en bra start i livet och äldre trygghet i åldrandet. Fler ska upptäcka det upplevelsenära Vännäs som en plats att bo och leva i. Utifrån detta gäller följande målsättningar inom perspektivet samhällsutveckling:

12. Det ska finnas goda förutsättningar för att leva, bo och verka i Vännäs kommun
13. Vännäs kommuns verksamheter är av god kvalitet
14. Hela Vännäs har ett utvecklat näringsliv och företagande

3.2.5 Nämndernas mål

I verksamhetsplanerna redovisar nämnderna sina mål med utgångspunkt från de övergripande målen. De övergripande målen inom perspektiven ekonomi och medarbetare ska inte brytas ner till delmål i nämnderna. Dessa mål ska vara desamma i nämnderna.

Nämndernas mål, inklusive verksamhetsplaner, redovisas för kommunfullmäktige varje höst. Nämndernas verksamhetsplaner och mål ska fastställas av respektive nämnd. Hur nämnderna utformar sina målsättningar bör ske i dialog med kommunstyrelsen, så att uppföljning och värdering av uppsatta mål ska underlättas.

3.2.6 Mål- och resultatuppföljning

Målen följs upp i årsredovisningen. I samband med delårsbokslut (tertialuppföljning 2 som sker efter augusti månads utgång) ges en preliminär bedömning om målen kommer uppnås eller inte. Om bedömningen är att målet inte kommer att uppnås ska det i delårsbokslutet även ingå en beskrivning av vilka insatser som kommer att genomföras för att målet ska uppnås. Kommunstyrelsen, via kommunstyrelseförvaltningen, tar fram regler, rutiner och mallar för mål- och resultatuppföljning.

4. VIKTIGA FÖRHÅLLANDEN FÖR RESULTAT OCH EKONOMISK STÄLLNING

4.1 CORONAKRISEN MEDFÖR DJUP SVENSK LÅGKONJUNKTUR

Underlag hämtad ut SKRs cirkulär 20:20 från 29 april.

De senaste månaderna har inneburit en global lågkonjunkturlaps, med exceptionella ras för produktion, inkomster och sysselsättning i de flesta regioner/länder världen över. Någon klar bild över hur stora tapp det rör sig om kommer vi inte ha förrän längre fram. Betydande ovisshet råder därtill kring vad som väntar framöver. Osäkerheten är stor även på kort sikt, och är kopplad till en rad osäkerhetsfaktorer: kring smittspridning och vårdbehov, kring de

smittbegränsande åtgärderna, kring ekonomiskt-politiska krisinsatser för att stötta konjunktureren samt kring hur stora de negativa effekterna blir på samhällsekonomin som följd av den initiala chocken.

Givet exceptionellt hög osäkerhet, är det inte rimligt att göra sedvanliga konjunkturprognoser i nuläget. Den beräkning som ligger till grund för skatteunderlaget åren 2020-2023 är ett scenario. Scenariot är konstruerat utifrån historiska krisperioder och konjunkturförlopp och analysen beskriver en tänkbar utveckling, men är alltså inte en prognos i vanlig bemärkelse.

I scenariot beräknas ett dramatiskt fall i svensk produktion och sysselsättning under kvartal två, samt en markant rekyl under det andra halvåret i år. I scenariot antas att lågkonjunktureren består ända till 2023. Ett ihållande lågt resursutnyttjande i den svenska ekonomin antas således bli följd av den krisartade utvecklingen 2020. Inte förrän mot slutet av 2023 antas att timgapet är slutet; det vill säga gapet mellan faktiskt antal arbetade timmar och den beräknade timpotentialen som beräknas utifrån demografin.

BNP beräknas minska med - 4,1% och sysselsättningen med - 3,3% under 2020 för att därefter stiga under åren 2021-2023.

Skatteunderlagstillväxten beräknas bli det lägsta på minst 30 år. I hög grad kommer skatteunderlaget att påverkas – indirekt eller direkt- av aviserade och beslutade åtgärder som ingår i de ”krispaket” som regeringen presenterat den senaste tiden. I SKR´s scenario börjar konjunkturåterhämtningen redan i höst, med en stark rekyl för antalet arbetade timmar.

4.2 EKONOMI I BALANS

Kommunallagen kräver att kommunens ekonomi ska vara i balans. Den lägsta gränsen för att ha en ekonomi i balans är att intäkterna årligen ska täcka kostnaderna. Fullmäktiges ambition är att standardkostnaderna ska vara vägledande för framtida målsättningar. Med begreppet standardkostnader avses de kostnader som ligger till grund för kostnadsutjämnningen i skatteutjämnningssystemet. Enligt det budgetbeslut som togs inför budget 2020-2021 och plan 2022 ska kommunens kostnader anpassas till en nivå ungefär motsvarande standardkostnaden för kommunen plus ca 7%. Anpassningen ska ske under en treårs period. Denna anpassning pågår för närvarande.

4.3 KOMMUNENS SKATTEINTÄKTER

Fr.o.m. 1 januari 2020 är kommunens skattesats 23.60. Den används för beskattning av kommunens eget skatteunderlag. Skatteunderlaget består av kommunmedborgarnas löneinkomster, övrig inkomst av tjänst, pensioner, inkomst av näringsverksamhet och övriga sociala ersättningar. Tillväxten av underlaget beror på löneökningar, höjda pensioner eller att antalet arbetade timmar ökar.

Kommunens skatteintäkter periodiseras så att preliminära intäkter kommer in i kommunkassan det år som de avser. I själva verket är skatteintäkterna preliminära fram till dess taxeringen är slutgranskad i december påföljande år. Därefter spelar

prognoser över skatteunderlagets tillväxt stor roll för planering och preliminära utbetalningar.

I budgetpropositionen fastställs skatteunderlagets tillväxttal som ska gälla för innevarande och nästkommande år. Är dessa för högt prognostiserade kommer de preliminära skatteintäkterna att justeras med en negativ slutavräkning. Om det redan vid budgetbeslutet framgår att tillväxttalet är för högt ska en negativ slutavräkning budgeteras.

Om tillväxten av kommunens skatteunderlag skiljer sig från den genomsnittliga tillväxten i riket, justeras det via inkomstutjämnningen. Inkomstutjämnningens justering sker också i skatteavräkningen. I klartext betyder det att under en lågkonjunktur med ökad arbetslöshet påverkas utfallet negativt även om inte arbetslösheten ökar inom den egna kommunen.

Vännäs kommun använder sig av SKL:s prognoser vad gäller skatteunderlagets tillväxt.

4.4 LÖNEÖKNINGAR

En pott för löneökningar läggs centralt vid sidan om förvaltningarnas ramar under 2020. Kommunstyrelsen beviljar därefter anslag ur potten efter det verkliga utfallet. Resultatenheternas löneökningar kompenseras inte. På grund av det pågående pandemiutbrottet flyttas stora delar av löneförhandlingarna fram till hösten 2020. Det är i dagsläget oklart hur det kommer att påverka utfallet i lönerevisionen.

4.5 INTERNHYRESSYSTEMET OCH INTERNRÄNTAN

Internräntan uppgår till 1,15 % och internhyran uppgår till 2,25 %. Differensen används till att stärka fastighetsunderhållet.

4.6 KOMPENSATION FÖR PRISÖKNINGAR

För beräkning av inflation har Prisindex för Kommunal Verksamhet (PKV) nyttjats.

4.7 KAPITALKOSTNAD

Färdigställda investeringar ska aktiveras i samband med att dessa tas i bruk. Så snart en investering är aktiverad påförs respektive verksamhet kostnader för avskrivning och internränta.

5. EKONOMISTYRNINGSPRINCIPER

5.1 BUDGETUPPFÖLJNING

För att nå en sund ekonomi i långsiktig balans ska gällande budgetramar hållas. Inom den givna budgetramen ska verksamheten präglas av ett effektivt resursnyttjande.

Kommunfullmäktige har fastställt rutiner för ekonomisk uppföljning:

- Nämnderna och förvaltningarna ska sex gånger per år, på ett standardiserat sätt, rapportera det ekonomiska läget till kommunstyrelsens arbetsutskott. På grund av den pågående pandemin och dess effekter på ekonomi planeras ytterligare uppföljningar under året. Där anges redovisat utfall vid senaste månadsskiftet, budget för perioden och eventuell budgetavvikelse. Årsprognos lämnas vid varje uppföljning förutom den första i mars månad. Kommentarer till avvikelser ska göras och förslag till åtgärder ska lämnas. Om en nämnd uppvisar stora avvikelser och/eller en årsprognos som indikerar stora avvikelser ska ytterligare uppföljning göras separat för den nämnden.
- Kommunstyrelsens arbetsutskott protokollför åtgärder som nämnderna och förvaltningarna förväntas genomföra, med anledning av den månatliga rapporten och det förväntade utfallet.

De månatliga rapporterna sammanställs och delges kommunstyrelsen och kommunfullmäktige, inklusive förslag till beslut om åtgärder.

- Nämnderna ska utifrån den givna ramen ta ett självständigt ansvar för ekonomi. Nämnderna har ansvar och befogenheter att fatta nödvändiga beslut för att hålla budgeten. Nämnderna ska ha en långsiktighet i sina prioriteringar och utveckla former för att se över befintlig verksamhet, samtidigt som nödvändig utveckling måste beaktas. För att klara ett utfall i balans, som är ett av kommunfullmäktiges övergripande mål, måste nämnderna ha full kontroll över den ekonomiska utvecklingen över året. Det betyder att nämnderna måste skaffa sig och upprätthålla goda rutiner när det gäller budgetuppföljningen. Vid befarat överskridande ska nämnden omedelbart utarbeta förslag till åtgärder som ska rapporteras till kommunstyrelsen vid uppföljningarna.

Kommunstyrelsen har, med hänvisning till kommunallagen 6 kap, uppsiktsplikt över nämndernas verksamhet. Styrelsen har också rätt att inhämta yttranden och upplysningar från nämnder och anställda, som behövs för att styrelsen ska kunna fullgöra sitt ledningsuppdrag.

Uppsiktsplikten gäller även för det helägda kommunala bolaget.

5.2 HANTERING AV ÖVERSKOTT OCH UNDERSKOTT VID ÅRSBOKSLUT

5.2.1 Nämndernas över-/underskott

Återställandet av ett underskott kan delas upp på 1 – 3 år i en återbetalningsplan, som fastställs av kommunstyrelsen.

Överskott kvittas mot tidigare underskott. För intraprenader gäller särskilda regler. Intraprenadernas anställda ska kunna påverka det egna arbetet. Särskilt avtal ska tecknas mellan intraprenaden och den aktuella nämnden. För intraprenader gäller att uppkomna påverkbara överskott får överföras till kommande år. Därav får högst 25 procentenheter användas för individuell premiering. Underskott tas med i sin helhet.

Resultatenheten Liljaskolan har sina ekonomiska villkor reglerade i ett avtal.

5.2.2 Investeringar

I samband med tilläggsbudget ska nämnd till kommunstyrelsen göra begäran om överförande av medel för pågående men ej fullföljda och slutredovisade budgeterade investeringar till nytt verksamhetsår.

Kommunfullmäktige tar ställning till om varje enskild begäran ska föras över eller inte. Det är fullmäktiges vilja att investeringar ska planeras och genomföras det år som medel har anvisats.

Slutkostnadsredovisningen ska redovisas när investeringen är genomförd, dock senast året efter medel till investering har anslagits i investeringsbudgeten.

5.3 FINANSIELLA PRINCIPER

Enligt lagen om "God ekonomisk hushållning i kommuner och landsting" ska kommunen formulera både finansiella och strategiska verksamhetsmål som har betydelse för god ekonomisk hushållning. I propositionen framhålls att det måste finnas ett klart samband mellan resursåtgång, prestationer, resultat, effekter och kvalitet. Det krävs också en utvecklad planering med framförhållning och handlingsberedskap, tydliga och mätbara mål, samt en rättvisande och tillförlitlig redovisning som ger information om avvikelser gentemot uppställda mål.

5.3.1 Soliditet

Soliditeten är ett mått på kommunens långfristiga finansiella utrymme och visar på hur stor del av tillgångarna som är finansierade med eget kapital. Målet är att soliditeten långsiktigt ska öka.

6. HÄNDELSER AV VÄSENTLIG BETYDELSE

Första tertialen har dominerats av att hantera samhällsstörningen Corona Covid-19. I stort sett har mycket av arbetet varit att förbereda kommunen för när smittan kommer att märkas som mest här, och för att skydda våra mest utsatta. Nästan inga verksamheter har undgått att påverkas antingen direkt eller indirekt.

Den sista februari slutade Johan Söderling, S, som kommunstyrelsens ordförande. Från 1 mars började Anna Frej på uppdraget. I skrivande stund har också kommunstyrelsens vice ordförande Ulf Eriksson, C, meddelat sitt beslut att sluta från och med 8 juni.

Försörjningsstödet visade för perioden på den lägsta nivån utbetalda medel sedan 2017. Arbetssättet "fler till egen försörjning" bedöms vara en bidragande förändringsfaktor.

Från 1 januari är kommunledningskontoret och samhällsbyggnadsförvaltningen en och samma förvaltning, kommunstyrelseförvaltningen. Från samma datum övergick städet till bolaget Fastighetstjänster i Vännäs AB.

Plan och miljönämnden har haft en omfattande ärendeökning. Det beror bland annat på att antal kompostansökningar ökat kraftigt med över 400 anmälningar hittills under 2020. Ingen avgift tas ut för anmälan vilket medför att detta arbete är helt skattefinansierat.

Efter rekommendationer från Sveriges regering ställde Liljaskolan om från skolförlagd undervisning till distansundervisning på två dagar. Utbildning, IT-system och nya pedagogiska verktyg och metoder har utformats och realiserats under en mycket kort tidsperiod. Merparten av undervisningen genomförs på distans sedan mitten på mars månad.

Den renoverade förskolan Klockarens öppnade i januari och har varit en förutsättning för klara det ökade behovet av förskoleplatser inom barn- och utbildningsförvaltningen.

7. EKONOMISK STÄLLNING

Utfallet jämfört med budget till och med april är ett underskott på 18,6 mkr. Den sammantagna prognosen för kommunens resultat för helåret är + 6,9 mkr vilket är 9,9 mkr lägre jämfört med budget. Det prognostiserade resultatet indikerar att bara ett av kommunens ekonomiska mål kommer att uppfyllas helt, målet om att soliditeten långsiktigt ska öka. Målet om att nämnderna ska ha en budget i balans och målet om att resultatet ska uppgå till minst 2 % av skatter och bidrag förväntas inte uppnås under 2020.

Varje mål och prognos på måloppfyllelse för helår presenteras var för sig nedan.

Nämnderna har en budget i balans:

Utifrån de prognoser nämnderna presenterat förväntas nämnderna tillsammans generera underskott jämfört med budget om 5,2 mkr. Två av kommunens nämnder prognostiserar med underskott och övriga med 0 prognos. Även inom finanser prognostiseras det med underskott 2020, ca 4,7 mkr.

apr-20 Mkr	Budget 2020	Budget tom april -20	Utfall tom april -20	Utfall jfm budget apr-20	Prognos avvikelse 2020	Prognos 2020
Kommunstyrelsen	-83,0	-27,6	-26,6	1,0	0,0	-83,0
<i>Varav resultatenheter Vännäs net</i>	<i>0,2</i>	<i>0,5</i>	<i>0,8</i>	<i>0,3</i>	<i>0,0</i>	0,2
<i>Varav resultatenheter VA och renhållning</i>	<i>0,0</i>	<i>0,0</i>	<i>0,0</i>	<i>0,0</i>	<i>0,0</i>	0,0
Plan- och miljönämnden	-9,4	-3,1	-3,4	-0,3	-0,5	-9,9
Vård- och omsorgsnämnden	-210,4	-66,7	-73,6	-6,9	-4,7	-215,1
Liljaskolans styrelse	1,6	-6,7	-6,3	0,4	0,0	1,6
Barn- och utbildningsnämnden	-276,9	-92,4	-91,6	0,8	0,0	-276,9
Finansen	594,9	198,4	184,8	-13,6	-4,7	590,2
Summa	16,8	1,9	-16,7	-18,6	-9,9	6,9

Förvaltningarnas detaljerade kommentarer till prognosavvikelsena framgår i respektive förvaltnings avsnitt. Nedan beskrivs de huvudsakliga delarna i prognosavvikelsena:

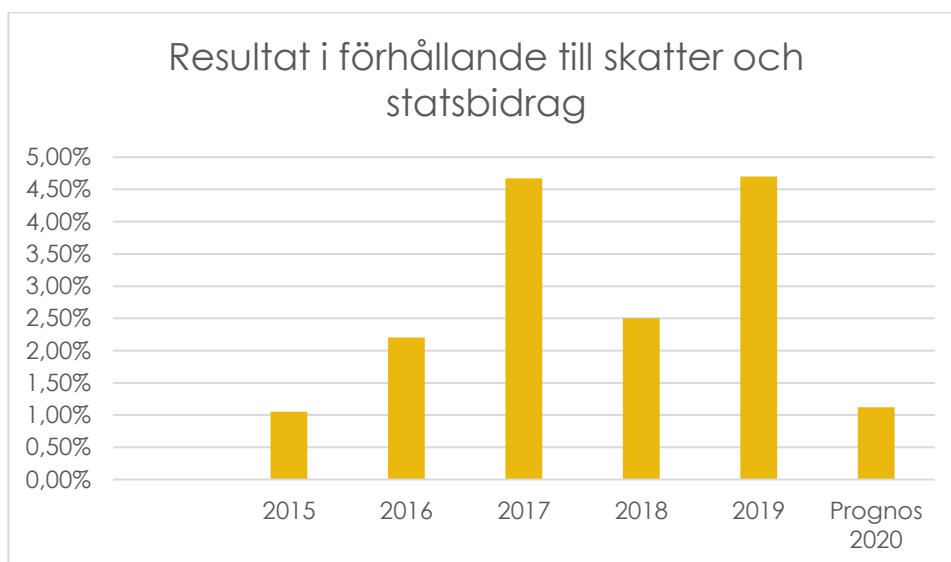
- **Kommunstyrelsen resultat + 1,0 mkr, prognos 0,0 mkr**
Resultatet till och med april är ett överskott jämfört med budget på 1,0 mkr. En förklaring till överskottet är att den buffert som är budgeterad på den politiska verksamheten inte är fullt ut förbrukad. Vissa kostnader inom KSF har blivit lägre på grund av att aktiviteter ställts in på grund av Corona och på så sätt bidragit till överskott inom flera områden. Fastighetsavdelningen uppvisar dock ett stort underskott jämfört med budget, varav merparten inte förväntas kvarstå året ut. På grund av att färre flyktingar kommer till kommunen just nu påverkas också bidragen till den verksamheten vilket får stora budgetmässiga konsekvenser.
Det är svårt att göra en prognos för hela året på grund av Coronasituationen. Det finns vissa områden, t.ex. kollektivtrafiken, där det är väldigt oklart hur utvecklingen kommer att bli. Trots dessa osäkerheter sätts prognosen till 0.
- **Plan- och miljönämnden resultat -0,3 mkr, prognos -0,5 mkr mkr.**
Det prognostiserade underskottet finns inom Räddningstjänsten och beror främst på att utbildningar som stoppades 2019 måste genomföras 2020 för att upprätthålla kompetensen inom verksamheten. De åtgärder som genomförs för att minimera underskottet är att den obligatoriska utbildningen för nyanställda genomförs under en tvåårsperiod.
- **Vård- och omsorgsnämnden resultat - 6,8 mkr, prognos -4,7 mkr.**
Vård och omsorgsnämnden uppvisar underskott till och med april på 6,9 mkr. Det är främst två områden som genererar underskott. IFO 3,6 mkr vilket främst beror på ett stort antal placeringar, både för barn och vuxna. Flertalet av dessa placeringar avslutas och kommer därför inte att påverka hela året. Även äldreomsorgen uppvisar underskott för perioden, 2,8 mkr. Ett besparingsarbete är genomfört och kommer att slå igenom under året med lägre underskott som följd. Trots besparingsåtgärder är prognosen ett underskott på helåret med 4,7 mkr och det är samma områden som förväntas backa som under tertial 1.
- **Akka 0,0 mkr**
Överskott till och med april på 0,3 mkr och verksamheten bedöms rymmas inom budget under året.
- **Liljaskolans styrelse resultat + 0,3 mkr, resultat 0 mkr.**
Liljaskolan redovisar ett mindre överskott till och med april på grund av något fler gymnasieelever än förväntat men prognosen är att Liljaskolan uppnår resultatkravet på 1,6 mkr och prognostiserar därmed ett nollresultat jämfört med budget.
- **Barn- och utbildningsnämnden resultat + 0,8 mkr, prognos +-0 mkr.**
Barn- och utbildningsnämnden redovisar till och med april ett överskott på drygt 800 tkr mot budget per april. Det är främst personalkostnader som totalt sett varit lägre. Trots överskottet per april är prognosen ett nollresultat på grund

av de utmaningar förvaltningen ser när det gäller barn i behov av särskilt stöd.

- **Finansen Resultat – 13,6 mkr, prognos – 4,7 mkr**

Den största orsaken till underskottet inom finansen är att förändringen av semesterlöneskulden inte budgeteras eftersom nettoförändringen för helåret förväntas bli 0 men utfallet till och med april är ca -12,1 mkr vilket är normalt för perioden. En ytterligare stor underskottspost inom finansen är orealiserade förluster på placeringar 8,0 mkr beroende på börsfall i samband med Coronapandemin. Det uppvägs något av reavinster i samband med t.ex. försäljning av Stamhemmanet och den statliga kompensation kommunen får för sjuklönekostnader och sänkt arbetsgivaravgift.

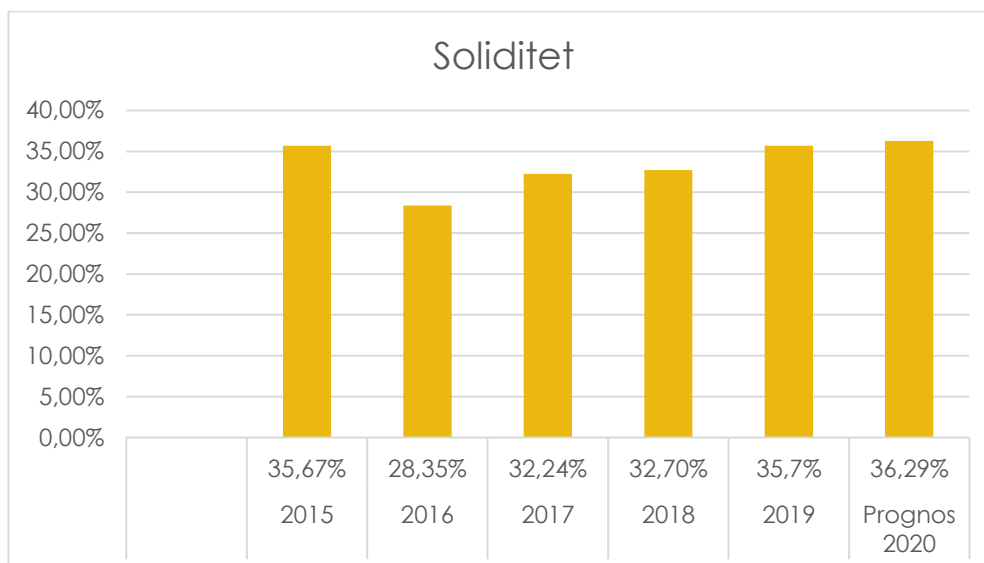
Prognos på Resultat i förhållande till skatter och bidrag:



Kommunfullmäktiges långsiktiga mål är att årets resultat ska uppgå till 2% av skatter och bidrag. För att uppnå det målet behövs ett resultat på ungefär 12 mkr. Årets prognos indikerar ett resultat på ca 1,1 % av skatter och bidrag vilket gör att prognosen är att målet inte uppnås 2020.

Soliditet:

Målet är att soliditeten långsiktigt ska förbättras. Soliditeten är ett nyckeltal som visar hur stor andel av tillgångarna som är finansierade av eget kapital. Diagrammet visar att prognosen är att målet kommer att uppfyllas på helår även om förbättringen är marginell på grund av att resultatet förväntas bli så lågt 2020.



8. Balanskravsresultat

Det prognostiserade balanskravsresultatet visar ett positivt resultat på 2,1 mkr. Årets resultat har här justerats med effekter av realisationsvinster. Dessa består huvudsakligen av effekter från överlåtelsen av fastigheter till Vännäs Fastighets AB.

Enligt kommunallagen får medel från en resultatutjämningsreserv (RUR) användas för att utjämna intäkter över en konjunkturcykel. Utifrån Vännäs kommuns beslutade riktlinjer för god ekonomisk hushållning är bedömningen att det kan vara möjligt med en upplösning av RUR under 2020. Enligt SKL:s senaste prognoser kan upplösning av RUR vara möjligt 2020-2023.

Balanskravsresultat Tertialbokslut 1 2020

mkr	202004	Progn 2020
Årets resultat	-16,7	6,9
Reducering av samtliga realisationsvinster	-2,0	-4,8
Realisationsvinster enligt undantagsmöjlighet		
Realisationsförluster enligt undantagsmöjlighet		
Orealiserade vinster och förluster i värdepapper	8,0	
Återföring av orealiserade vinster och förluster i värdepapper		
Årets resultat efter balanskravsjusteringar	-10,7	2,1
Reservering av medel till resultatutjämningsreserv		
Användning av medel från resultatutjämningsreserv		
Årets balanskravsresultat	-10,7	2,1

INGÅENDE BALANS RESULTATUTJÄMNINGSRESERV 2020	34,2	34,2
UTGÅENDE BALANS RESULTATUTJÄMNINGSRESERV 2020 Prognos	34,2	34,2

9. MEDARBETARE - VÄSENTLIGA PERSONALFÖRHÅLLANDEN

9.1 NULÄGE

Under perioden har ej några ledardagar/miniseminarier eller arbetsmiljöutbildning genomförts på grund av Covid-19. En ökad frekvens av digitala möten mellan olika typer av nätverk har genomförts i verksamheterna och i Umeåregionen. Samtliga chefer har genomfört resultat- och utvecklingssamtal med sina medarbetare under perioden. Löneöversynsförhandlingar har genomförts med ett antal fackförbund. Ett antal löneavtal är ännu ej färdigförhandlade på central nivå. På grund av Covid-19 är dessa framskjutna till hösten 2020.

Under perioden har en resursförstärkning inom bland annat rehabiliteringsområdet påbörjats. Fokus är särskilt mot verksamheter med hög frånvaro i syfte att förebygga ohälsa och öka återgång i arbete från sjukskrivning. Ett nytt rekryteringsverktyg har implementerats under perioden med syfte att förenkla annonseringsarbetet för chefer samt ökad kvalitén vid rekrytering och urval.

En ny leverantör av företagshälsovård Feelgood har påbörjat sitt arbete i Vännäs kommun efter byte av leverantör. En webbaserad beställningsportal är tillgänglig där chefer gör sina beställningar.

9.2 FRAMTIDSBEDÖMNING

Ett stort fokus den närmaste tiden kommer att vara bemanningsfrågor på grund av rådande omständigheter. De arbetsrättsliga frågorna och de eventuella centrala överenskommelserna påverkar i stort grad arbetsgivarens möjligheter att hitta olika lösningar under pandemin. Vi kommer troligtvis se en stor påverkan i alla verksamheter under detta år vad gäller ohälsotalen, kvalitet och måluppfyllelse. En utmaning är att hantera medarbetares hälsa och möjlighet till återhämtning i arbetet men även hantering av sommaresemestern.

Jämställda arbetsplatser

Kommunen hade totalt 1127 medarbetare anställda per april 2020, en minskning med 25 personer jämfört med samma tid förra året. Den totala andelen heltidsanställningar minskade sedan 2019. Andelen heltidsanställda kvinnor hade minskat i samtliga förvaltningar. Lägst andel heltidsanställda fanns inom vård- och omsorgsförvaltningen. Andel kvinnor i förhållande till män var 74/26 i kommunen.

Andel heltidsanställda kvinnor och män

	Kvinnor 2020	Kvinnor 2019	Män 2020	Män 2019	Totalt 2020	Totalt 2019
KSF	69,9	72,3	94,0	96,2	80,0	83,9
Lilja	87,2	95,3	86,1	93,1	86,6	94,1
BoU	77,6	83,6	81,8	85,3	78,4	83,9
VoF	41,4	49,6	59,0	65,3	44,7	52,4
Totalt	62,5	68,1	79,3	84,0	66,8	72,1

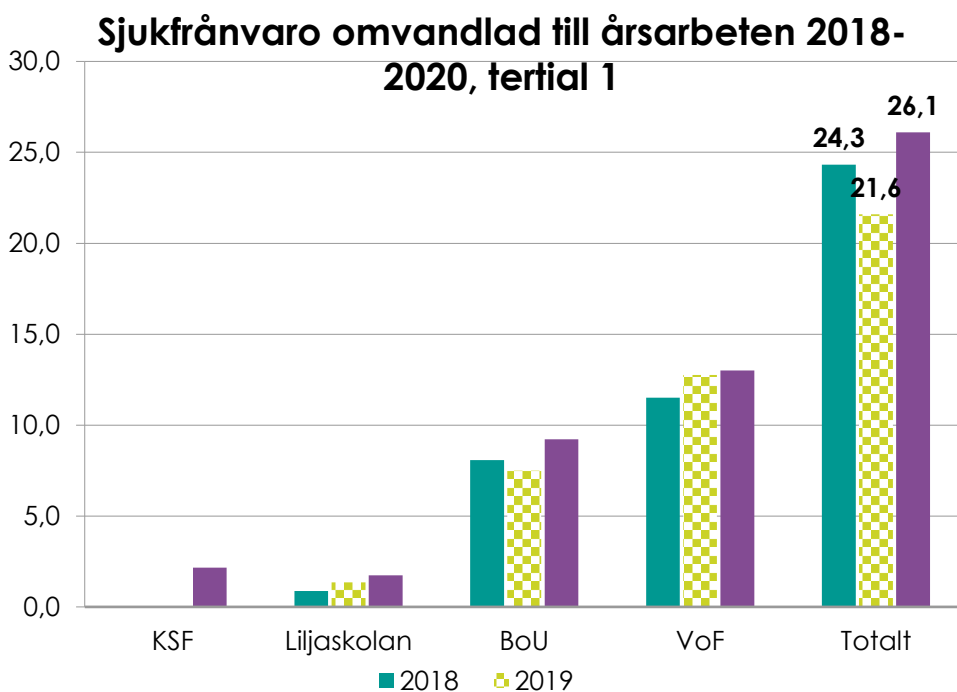
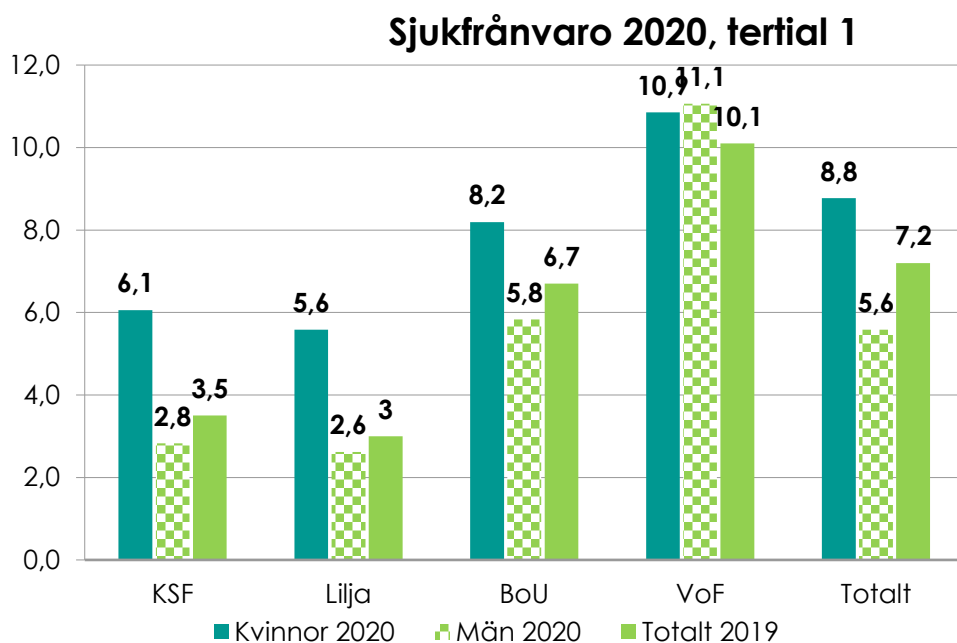
Andelen kvinnor som arbetar heltid minskade och även andelen män. Totalt har andelen heltidsarbetande minskat med 5,3 %. Det övergripande målet att 65% av kommunens tillsvidareanställda kvinnor ska ha en heltidsanställning har ej ännu uppnåtts.

Sjukfrånvaro

Den totala sjukfrånvaron var 8,8 % en ökning med 1,6% jämfört med samma period år 2019. Liljaskolan och Kommunstyrelseförvaltningen uppnår kommunens mål om högst fem procents frånvaro, övriga förvaltningar ligger högre än så och når ej målet. Orsak till frånvaron domineras som tidigare av fysiska sjukdomar, följt av luftvägsinfektioner och psykisk ohälsa.

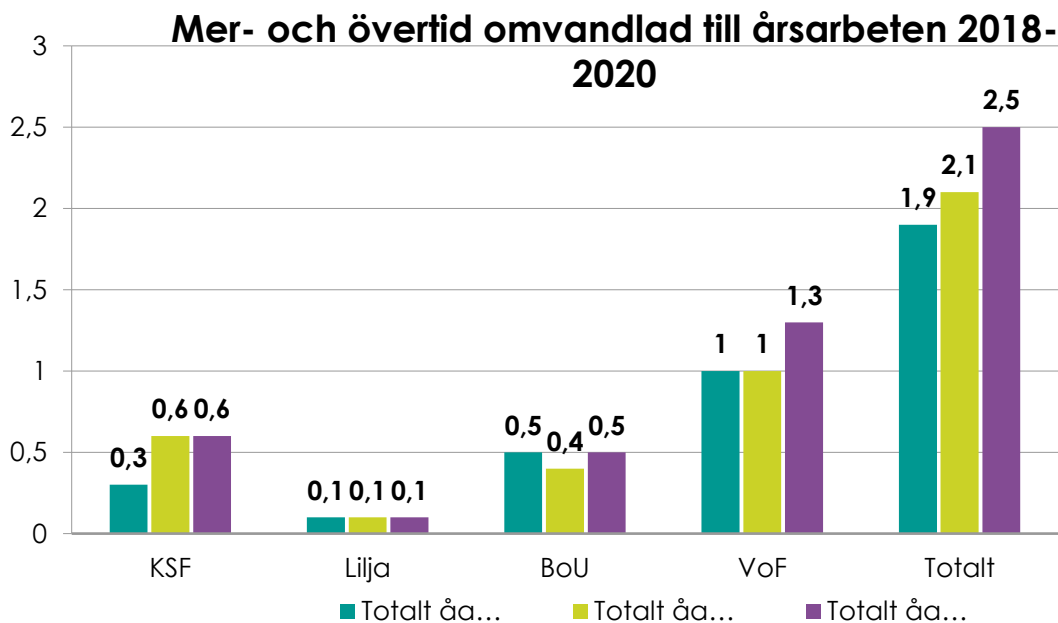
Kvinnors sjukfrånvaro var högre än mäns inom alla förvaltningar förutom i Vård- och omsorgsförvaltningen. Mer än hälften av all sjukfrånvaro (42,5 %) bestod av långtidsfrånvaro som dock minskat med 11,1 % i jämförelse med motsvarande period

2019. Beräkning av sjukfrånvarotimmar till årsarbeten är 26,1. Det var en ökning i jämförelse med 2019.



Övertid och mertid

Totalt har 2,5 årsarbeten tagits ut i mer- och övertid under perioden, en ökning med 0,4% i jämförelse med samma tidpunkt föregående år. Vård- och omsorgsförvaltningen hade det högsta uttaget av mer- och övertid motsvarande 1,3 årsarbeten för perioden.



10. FÖRVÄNTAD UTVECKLING

Det är mycket som är osäkert men det är säkert att pandemin kommer att ge effekter på en rad områden nationellt, regionalt och lokalt. Sjukfrånvaro, psykisk ohälsa, arbetslöshet, våld i nära relationer är alla områden som befaras öka. Kommunens kostnader för försörjningsstöd, placeringar mm. väntas också öka kopplat till det föregående, samtidigt som kommunens skatteintäkter väntas minska.

I det här läget är det svårt att göra några prognoser, men det kommer krävas mycket av kommunorganisationen framöver. Än hårdare prioriteringar kommer att behöva göras i kommande budgetar. Det arbete som lagts ned med prislappsmodellen kommer att vara en god grund om ytterligare prioriteringar behöver göras. Detta eftersom modellen gör att kommunen har god kontroll över verksamheternas kostnader i förhållande till motsvarande kostnader i andra kommuner. Modellen ger också en bra bild över hur kostnadsnivån samt nivån på investeringar hänger ihop med resultatutveckling. Arbetet i kommunen avstannar inte, men vi planerar om och anpassar oss till nya förutsättningar och nya behov. Antalet barn i förskola och grundskola ökar och det finns intresse av tomter och bostadsbyggande.

11. Investeringar

Regler för hur investeringsredovisningen ska göras har förändrats och det innebär att det på grund av den pressade tidsplanen i T1 inte varit möjligt att hinna sammanställa investeringsredovisningen till denna rapport. Avskrivningar på aktiverade investeringsprojekt är dock genomförda och är därför beaktade i resultatet. En fullständig investeringsredovisning som innehåller alla pågående och under perioden aktiverade projekt kommer att färdigställas och presenteras i en separat rapport.

12. RÄKENSKAPER

RESULTATRÄKNING

Resultaträkning (Mkr)	Kommun				
	Utfall 202004	Utfall 201904	Budget 2020	Prognos 2020	Utfall 201912
Verksamhetens intäkter	80,6	90,1	191,9	194,3	283,1
Verksamhetens kostnader	-287,4	-289,7	-763,4	-768,7	-837,2
Avskrivningar	-8,2	-8,0	-25,1	-25,1	-24,2
Verksamhetens nettokostnader	-215,1	-207,6	-596,6	-599,4	-578,4
Skatteintäkter	144,0	142,8	436,3	436,3	425,0
Generella statsbidrag/utjämn.	61,9	58,8	179,1	179,1	176,2
Verksamhetens resultat	-9,2	-5,9	18,8	16,0	22,8
<i>Finansiella intäkter</i>	-6,1	4,8	2,0	2,0	10,6
<i>Finansiella kostnader</i>	-1,4	-1,3	-4,0	-11,2	-5,3
Resultat efter finansiella poster	-16,7	-2,5	16,8	6,9	28,2
Extraordinära poster (netto)	0,0	0,0	0,0	0,0	0,0
Årets resultat	-16,7	-2,5	16,8	6,9	28,2

BALANSRÄKNING

Balansräkning	Kommunen	
	202004	2019
Miljoner kronor		
ANLÄGGNINGSTILLGÅNGAR		
Immateriella anläggningstillgångar	0,0	0,0
Materiella anläggningstillgångar		
Mark, byggnader, tekniska anläggningar**	422,7	425,8
Maskiner och inventarier	37,1	38,8
Finansiella anläggningstillgångar	91,3	91,3
Summa anläggningstillgångar	551,1	555,9
OMSÄTTNINGSTILLGÅNGAR		
Förråd mm	23,0	23,2
Fordringar	149,3	66,2
Kortfristiga placeringar	64,6	72,1
Kassa, bank	50,6	64,5
Summa omsättningstillgångar	287,5	225,9
Summa tillgångar	838,6	781,8
EGET KAPITAL, AVSÄTTNINGAR OCH SKULDER		
Eget kapital**		
Årets resultat	-16,7	28,2
Resultatutjämningsreserv	34,2	34,2
Övrigt eget kapital	245,1	217,0
Summa eget kapital	262,6	279,4
Avsättningar		
Avsättningar för pensioner och liknande förplik	70,6	65,9
Andra avsättningar	14,0	13,7
Skulder		
Långfristiga skulder	274,9	274,8
Kortfristiga skulder	216,6	148,1
Summa eget kapital, avsättningar och skulder	838,6	781,8

Kassaflödesrapport	Kommunen	
	202004	2019
mkr		
DEN LÖPANDE VERKSAMHETEN		
Årets resultat	-16,7	28,2
Utbetalningar för ianspåktaga avsättningar	0,0	0,0
Justering för ej likviditetspåverkande poster	11,9	11,8
<i>Medel från verksamheten före förändring av rörelsekapital</i>	-4,8	40,0
Ökning/minskning av periodiserade anslutningsavgifter	0,0	2,3
Ökning (-)/minskning (+) kortfristiga fordringar	-83,2	-8,4
Ökning (-)/minskning (+) förråd och varulager	0,2	0,4
Ökning (+)/minskning (-) kortfristiga skulder	69,9	-22,9
Kassaflöde från den löpande verksamheten	-17,9	11,4
INVESTERINGSVERKSAMHETEN		
Investering i materiella anläggningstillgångar	-18,0	-23,5
Investeringsbidrag till materiella anläggningstillgångar		0,8
Försäljning av materiella anläggningstillgångar	14,5	0,0
Investering i finansiella tillgångar	0,0	0,0
Försäljning av finansiella tillgångar	0,0	0,0
Kassaflöde från investeringsverksamheten	-3,5	-22,7
FINANSIERINGSVERKSAMHETEN		
Nyupptagna lån		0,0
Amortering av skuld		0,0
Ökning av långfristiga fordringar		0,0
Minskning av långfristiga fordringar		0,0
Kassaflöde från finansieringsverksamheten	0,0	0,0
Årets kassaflöde	-21,4	-11,4
Likvida medel vid årets början	136,6	147,9
Likvida medel vid årets slut	115,2	136,6

Ej likviditetspåverkande poster	202004	2019
Ej likviditetspåverkande poster		
Av- och nedskrivningar	8,2	24,2
Avsättning pensioner	4,7	12,1
Avsättning deponi	0,3	1,0
Avsättning VA-kollektivet	0,1	0,3
Reavinster/Reaförluster	-1,4	-4,3
Justering mot EK		
Ej likviditetspåverkande aktiverade anläggningar		-21,4
Summa ej rörelsekapitalpåverkande	11,9	11,8

Ekonomiska nyckeltal

tkr	202004	2019	2018	2017	2016	2015
Årets Resultat	-16700	28169	14 700	26 932	12 226	5 547
Balanskravsresultat	-10700	6012		5 773	7 058	-5 971
Årets resultat exklusive jämförelsestörande poster	-10700	15517	10 000	21 764	7 058	-12 271
skatteintäkter och generella statsbidrag	-11,6%	4,7%	2,5%	4,7%	2,2%	1,1%
Årets investeringar		42695	32 492	41 304	50 376	108 600
Soliditet	34,3%	35,7%	33,0%	32,2%	28,3%	35,7%
Soliditet inklusive samtliga pensionsförpliktelser och löneskatt	4,5%	6,5%	3,3%	0,2%	-6,8%	-0,6%
Likvida medel	50 604	64 504	85 281	75 544	54 733	69 555
Självfinansieringsgrad		122,8%	116,1%	119,9%	63,8%	23,1%

13. Volymutveckling

I den plan för uppföljning som togs fram 2019 beslutades att en uppföljning av volymutveckling inom olika områden också ska göras regelbundet. Den redovisningen skickas med som en bilaga till rapporten.

14. Kommunstyrelseförvaltningen

Kommunstyrelsen ska utifrån helhetssyn och långsiktig planering med tydlig styrning samordna Vännäs kommuns nämnder och därigenom leda kommunens utveckling framåt samt bevaka och stärka kommunens position regional, nationellt och internationellt. Kommunstyrelsen ska även, genom

kommunstyrelseförvaltningen, vara en effektiv tjänste- och serviceleverantör för kommunens nämnder, förvaltningar och medborgare.

14.1 NULÄGE

Det rådande läget är mycket osäkert på grund av pandemin Corona/Covid19. Pandemin har gett effekt på kommunstyrelseförvaltningens samtliga verksamheter och ett omfattande arbete med kontinuitetsplanering, inventering och praktisk hantering av samhällsstörningen med mera har pågått sedan februari. En stor del av kommunstyrelsens verksamheter är samhällsviktiga, vilket innebär att dessa verksamheter ska kunna fungera även under en mycket omfattande påverkan.

Nedan beskrivs ett antal viktiga händelser på förvaltningen som kopplar till hanteringen eller effekter av Corona.

- Vännäs kommun har varit i stabsläge sedan början av mars. Det har bland annat inneburit att ett antal personer, däribland kommunchef, kommunikatör, och handläggare har fått prioritera om arbetsuppgifter i syfte att hantera den pågående situationen.
- En rad informations- och kommunikationsinsatser internt och externt har genomförts i syfte att uppmärksamma medborgare och anställda på vad som gäller.
- Riskbedömningar och åtgärder för att minimera risker och smittspridning har genomförts inom hela förvaltningen. Det har bland annat inneburit att digitala möten/besök prioriteras, att exempelvis it-avdelningens personal liksom personal och entreprenörer som hanterar bostadsanpassningsärenden inte gör besök i hem, att Returcentrums personal inte hämtar saker hemma hos privatpersoner m.m. Anpassningarna kan i vissa lägen innebära ex. intäktsbortfall men är viktiga för att minska smittspridning och säkra arbetsmiljön.
- Köken har fått ställa om sitt utbud under lunchserveringarna för att möta de krav om minskad trängsel som ställts. Att köken fungerar är en mycket viktig faktor för att skola och vård- och omsorg ska kunna fullgöra sitt samhällsviktiga uppdrag.
- En del projekt har pausats eller ställt om. Näringslivsprojektet har exempelvis snabbt ställt om för att bättre möta de akuta problem som näringslivet nu står inför.
- Mottagandet av nyanlända har pausats på obestämd tid av Migrationsverket. Det innebär effekter kopplat till förvaltningens ekonomi, då hela flyktigmottagningen (och vissa kostnader på övriga förvaltningar) finansieras av statsbidrag kopplat till mottagandet.

Det här är ett urval av de viktigaste händelserna, utöver det Coronarelaterade, under första tertialen;

- Samtliga delar av den nya livsmedelsupphandlingen är nu klara. I det avtal som upphandlat saknas en del livsmedel som avdelningen nu arbetar med att komplettera. Detta för att kostpolicyn ska kunna följas.

- Från januari har avdelningen förstärkts med en utbildningskoordinator som finansieras av Arbetsförmedlingen under ett år. Utbildningskoordinatören arbetar brett över flera områden och möter såväl deltagare från arbetskonsulenterna som från SFI och även vid Jobbsteget (Individ- och familjeomsorgen).
- Förvaltningen har tecknat ett nytt licensavtal med Microsoft vilket ger oss möjlighet till nya arbetssätt i samband med övergång till Microsoft 365.
- Flyktingmottagningen har startat upp projektet Hälsoskola och individuella hälsosamtal för nyanlända. Detta är en del av ett större socialfondsprojekt som bedrivs av Umeå kommun.
- Infrastrukturavdelningen har planerat start av projektet Gröna stråket i syfte att skapa ett grönare centrum i Vännäs med fokus på trafiksäkra och tydliga stråk för oskyddade trafikanter, genomförande av Centrumplanen med bl.a. nya infarter till Coop och ICA, färdigställande av Köpmangatan, etapp 2, samt slutförande av väg till Middagsberget.
- Fastighetsavdelningen har påbörjat fortsatta tak- och fasadarbeten på Hammarskolan, avser att påbörja renovering av yttertak på Vega 1 samt projektering av lokaler för undervisning, omklädning och dusch inom kvarteret Freja för Liljaskolan.
- Utsortering av matavfall har påbörjats efter ett omfattande förberedelsearbete.
- Den nya förvaltningsorganisationen för kommunstyrelseförvaltningen har trätt i kraft.

14.2 FRAMTIDSBEDÖMNING

Den närmaste framtiden är svårbedömd kopplat till den stora osäkerheten som råder runt Corona. Materialbrist, hög sjukfrånvaro, hög arbetslöshet och ekonomisk påverkan är något som kan förväntas och som delvis redan är fakta.

I övrigt vill kommunstyrelseförvaltningen föra fram följande framtidsbedömningar.

- Den digitala utvecklingen är en viktig förändringsprocess som förvaltningen och övriga kommunorganisationen har arbetat med i flera år. I och med pandemin har det blivit en extra skjuts för digitala möten och andra tekniska lösningar. Samtidigt fortsätter andra utvecklingsprocesser som exempelvis digitaliseringen av samhällsbyggnadsprocessen och framtagandet av informationssäkerhetsplan. Övergången till Microsoft 365 kommer ge oss nya möjligheter att skapa en helt ny digital arbetsplats för våra medarbetare och chefer.
- Under detta och kommande år sker projektering, upphandling och byggande av lokaler för Liljaskolan inom kvarteret Freja och ny förskola på Vännäsborg med färdigställande inför höstterminen 2022 resp. inför vårterminen 2023. Dessutom planeras för renovering av förskolan Snickargården.
- Vännäs fortsätter att vara intressant för inflyttning. Utbyggnad av ett flertal bostadsområden med gata och VA planeras de närmaste åren.
- Byte av webb kommer att ske under året.
- Förvaltningen kommer framdeles att arbeta med säkerhetsskyddsfrågor, exempelvis skalskydd. På sikt kräver detta investeringsmedel.

- Arbetet med kommunens va-plan kommer att slutföras under året. Därefter kommer en underhållsplan att upprättas utifrån framtida behov av reinvesteringar av va-anläggningarna.
- En dagvattenstrategi kommer också att färdigställas under året. I denna ingår bl.a. ett fortsatt arbete med dagvattenutbyggnad i syfte att minimera ovidkommande vatten till avloppsreningsverket.

14.3 EKONOMISK UPPFÖLJNING

Förvaltningsområde Tkr	Utfall 202004	Budget 202004	Avvikelse Utfall/bud	Prognos 2020	Budget 2020	Avvikelse Bud/Progn
Politisk ledning	-1 743,2	-2 969,2	1 226,0	-8 943,0	-8 943,0	0,0
Förvaltningsledning	-3 491,4	-3 578,4	87,0	-10 368,0	-10 618,0	250,0
Arbetsmarknad och integration	-3 151,4	-3 034,6	-116,8	-8 327,0	-8 327,0	0,0
Planering och utveckling	-3 699,4	-4 503,1	803,7	-14 192,0	-14 192,0	0,0
HR	-2 532,0	-2 729,0	197,0	-7 933,0	-8 008,0	75,0
Ekonomi	-1 430,7	-1 621,3	190,6	-4 783,0	-4 858,0	75,0
Ledningskansli	-1 305,1	-1 674,4	369,3	-4 914,0	-5 014,0	100,0
IT	-2 770,8	-2 778,3	7,5	-7 585,0	-7 585,0	0,0
Infrastruktur	-4 815,6	-4 934,3	118,7	-15 003,0	-14 503,0	-500,0
Kost	-258,6	-155,3	-103,3	-466,0	-466,0	0,0
Fastighet	-2 255,5	-194,3	-2 061,2	67,0	67,0	0,0
Delsumma	-27 453,7	-28 172,3	718,7	-82 447,0	-82 447,0	0,0
Extern IT	847,6	529,0	318,6	200,0	200,0	0,0
VA	0,0	0,0	0,0	0,0	0,0	0,0
Renhållning	0,0	0,0	0,0	0,0	0,0	0,0
Delsumma	847,6	529,0	318,6	200,0	200,0	0,0
Verks. Nettokostnader	-26 606,1	-27 643,4	1 037,3	-82 247,0	-82 247,0	0,0

Resultatet för kommunstyrelseförvaltningen till och med april månad är ett överskott på 1,0 mkr. Kommunstyrelsen lämnar en prognos för helåret 2020 i enlighet med budget, dvs att förvaltningen kommer att nå till uppfylld resultatnivå. Det ekonomiska läget är osäkert och en rad verksamheter påverkas av Corona. I nuläget är det emellertid svårt att lämna en annan prognos än att budget kommer att hållas.

Politisk ledning

Ej fullt ut använd buffert på 2,0 mkr ligger inom politisk ledning vilket förklarar positivt utfall.

Förvaltningsledning

I stort sett i enlighet med budget.

Arbetsmarknad och integration

Arbetsmarknadsenheten har mindre bidrag än budget men även lägre personalkostnader. Bilvården och Returcentrum har inte lika mycket intäkter som budgeterat bl a med anledning av Corona. Flyktingmottagandet går i enlighet med budget i nuläget på grund av mottagande som kunde ske innan Migrationsverket stoppade allt mottagande. Mottagandet för hösten är osäkert och är avgörande för

budgeten. Kostnaderna för överförmyndaren avseende ensamkommande barn är något högre än beräknat.

Planering och utveckling

Vid aprils utgång finns en större positiv avvikelse som till största del beror på att inte föreningsbidraget har betalats ut. Vidare har vissa aktiviteter inom ex. näringslivsprojektet ställts in på grund av Corona.

Runt kollektivtrafiken finns det viss osäkerhet kopplat till kommunens kostnader till Länstrafiken.

HR

På grund av Corona sker färre utbildningar/ledarutvecklingsinsatser och även färre resor, vilket bidrar till positiv avvikelse per tertial och prognos 2020

Ekonomiavdelningen

Lägre personalbemanning leder till en positiv avvikelse. Även lägre kostnader för köp av konsultinsatser.

Ledningskansli

I området ingår exempelvis vaktmästeri, kommunikation och handläggare. Verksamheterna har inte lika höga kostnader som budgeterat, främst på centralt övergripande verksamhet där personalkostnaderna är lägre till följd av inte full bemanning.

It-avdelningen

I stort sett i enlighet med budget.

Infrastrukturavdelningen

Driftsprojektet invallning Brån drar för första kvartalet 2020 upp både intäkter och kostnader med drygt 500 tkr, vilket dock inte är resultatpåverkande. De verksamheter som går tyngst i början på året är fritidsanläggningar samt parker. Störst överskott har väg och parkering, men att beakta är att det är en eftersläpning av fakturering till kommunen från de som sköter snöröjning och sandning.

Kostavdelningen

Intäkterna för köken på Vängården, Liljaskolan och Vegaskolan är ca 40 tkr lägre per kök än budget för första tertialet. Mindre livsmedel har behövts köptas in, vilket resulterar i lägre livsmedelskostnader. Förväntas hålla budgeten på helårsbasis, men det finns osäkerhet kopplat till Corona.

Fastighetsavdelningen

El- och värmekostnaderna är lägre än motsvarande period i fjol men genererar trots det ett underskott jämfört med budget. Det beror på att budgeten är fördelad jämt över året men utfallet varierar mellan månaderna. Beräkningen är att underskottet kommer att vändas till ett överskott på årsbasis. Budgeten för Snöröjning inklusive halkbekämpning avviker mot budget med 573 tkr. Personalkostnaderna har också varit högre än budgeterat för det första tertialet. Från maj månad kommer några

tjänster att bli vakanta och kommer inte att tillsättas som ett led i att uppnå en budget i balans.

14.4 RESULTATENHETER

Extern IT	Utfall 202004	Budget 202004	Differens	Prognos 2020	Budget 2020	Differens
Intäkter	3818	3385	433	9481	9481	0
Kostnader	-2971	-2856	-115	-9281	-9281	0
Verksamhetens nettokostnader	847	529	318	200	200	0

Driftprojektet för bredbandsutbyggand påverkar både intäkter och kostnader vilket leder till ett positiv resultat.

VA	Utfall 202004	Budget 202004	Differens	Prognos 2020	Budget 2020	Differens
Intäkter	3853	3542	311	10625	10625	0
Kostnader	-3853	-3542	-311	-10625	-10625	0
Verksamhetens nettokostnader	0	0	0	0	0	0

Till och med april var det ett överskott på 108 tkr som preliminärt har bokats om som skuld till VA-kollektivet. Om inget oförutsett händer så är det ett 0 resultat på helårsbasis.

Renhållning	Utfall 202004	Budget 202004	Differens	Prognos 2020	Budget 2020	Differens
Intäkter	3470	3342	128	10027	10027	0
Kostnader	-3470	-3342	-128	-10027	-10027	0
Verksamhetens nettokostnader	0	0	0	0	0	0

Verksamheterna inom avdelningen (sophämtning, slamtömning samt slam- och grovsopptipp) har till tertial 1 var för sig ett överskott. Sammantaget är det ett överskott på 279 tkr som preliminärt har avsatts till återställning av deponin. Under hösten 2020 kommer kostnader för upphandlingar för bland annat sluttäckning av deponi samt andra kostnader för upphandlingar. En bedömning är också att transportkostnaderna och behandlingskostnaderna för avfall från återvinningscentralen kommer att öka under sommaren. Det är svårbedömt om Corona kommer att leda till högre sjukfrånvaro/personalkostnader. Det är ett överskott nu, men på årsbasis förväntas budgeten att hållas.

15. Plan- och miljönämnden

Nämnden och omvärlden

ALLMÄNT OM NÄMNDEN

Nämnden ska verka för en god bebyggd miljö, trygg och säker kommun, hållbart nyttjande av naturvärden och säkra livsmedel.

Till hjälp att uppnå verksamhetsidén har nämnden miljö- och byggavdelning samt räddningstjänst.

15.1 NULÄGE

På miljö- och byggavdelningen skedde en stor ökning av antal ärenden. Det berodde bland annat på att antal kompostansökningar ökade kraftigt med över 400 anmälningar hittills under 2020. Ingen avgift tas ut för anmälan vilket medför att detta arbete är helt skattefinansierat. Kontroll av ventilationsbesiktningar ökade också under perioden.

Som för samtliga verksamheter i kommunen gick mycket tid åt att följa utvecklingen kring Corona och att förbereda arbete för ett eventuellt personalbortfall.

Omprioriteringar genomfördes i tillsynsplanerna. Inga fysiska utbildningar eller samverkansträffar sker. Delar av verksamheten är samhällsviktig. Personal behöver alltid finnas vid utredningar av misstänkta utbrott samt kunna vidta åtgärder vid upptäckta faror inom livsmedelsområdet. Avdelningen hjälper även smittskyddsensheten vid tillsyn av trängsel enligt Folkhälsomyndighetens allmänna råd. I nuläget är antalet inkomna ärenden lika hög som vanligt denna period och därmed även arbetsbelastningen. Miljö- och byggavdelningen har en extra anställd, en bygglövskoordinator. Detta för att hinna hantera de ärenden som kommer in under vår och sommar, för att uppfylla lagstiftningen samt för att minska arbetsbelastningen.

Räddningstjänsten hade en fortsatt ökad personalomsättning som till stor del berodde på att det sker förändringar i familjeförhållanden, ålder m.m. I mars tillträdde en ny räddningschef och vice räddningschef tillträder i maj. Detta innebär fördyrade personalkostnader i och med att de går omlott och att det finns en semesterskuld som ska tas ut från mars till september månad. Antal larm första kvartalet 2020 är 44st.

15.2 FRAMTIDSBEDÖMNING

Avdelningarna under nämnden kommer att ha svårt att klara hela sitt uppdrag framförallt vad gäller tillsyns- och kontrollplaner på grund av rådande omständigheter. Det stora sjuktal som väntas har ännu inte drabbat avdelningarna vilket gör att det självklart finns en oro för hur det kommer att gå. Ett visst ekonomiskt bortfall kan komma att ske om förväntat antal ärenden minskar kraftigt. Inte förrän vi passerat sommaren kan någon mer detaljerad bedömning om hur detta påverkat nämnden genomföras.

Den stora utmaningen för räddningstjänsten är att kunna behålla personal och fortbilda brandmän och styrkeledare. MSB kräver att det ska finnas en systemledning i räddningstjänsterna i landet för att man lättare ska kunna hjälpas åt

vid större händelser. Det kommer ett lagförslag under 2020, som ger kommunen information om hur systemledningen ska utformas och vilka kostnader det kan innebära. Räddningstjänsten har brist på styrkeledare och ska försöka utbilda tre brandmän under 2020. Minst tre nya brandmän ska anställas och internutbildas på dagtid för att kunna nyttjas under sommaren. De får dock inte rökdyka förrän den obligatoriska GRIB utbildningen i Sandö är genomförd. Sen ställs naturligtvis räddningstjänsten inför den rådande Covid-19 spridningen. En hel del förändringar och försiktighetsåtgärder har genomförts. Bland annat har övningar ställts in under en månads tid. Nu genomförs övningar igen men personalen delas upp så att avstånd kan hållas till varandra.

15.3 EKONOMISK UPPFÖLJNING

Förvaltningsområde Tkr	Uffall 202004	Budget 202004	Avvikelse Uffall/bud	Uffall 201904	Uffall 2019	Prognos 2020	Budget 2020	Avvikelse Bud/Progn
Plan- och miljönämnden	-77,0	-99,0	22,0	-0,1	-0,2	-300,0	-300	0
Räddningstjänsten	-2 246,6	-2 196,8	-49,8	-2,2	-7,2	-6 981,1	-6481,1	-500
Miljö- och byggavdelningen	-1 080,0	-844,4	-235,6	-1,2	-2,3	-2 538,2	-2538,2	0
Delsumma	-3 403,6	-3 140,2	-263,4	-3,5	-9,7	-9 819,3	-9319,3	-500
			0,0					0
Delsumma	0,0	0,0	0,0	0,0	0,0	0,0	0	0
Verks. Nettokostnader	-3 403,6	-3 140,2	-263,4	-3,5	-9,7	-9 819,3	-9319,3	-500

Plan- och miljönämnden har ett underskott som dels beror på att räddningstjänstens personalkostnader är något högre än vanligt. Räddningscheferna går dubbelt, övriga kostnader är också högre och då främst för skydd- och arbetskläder. Miljö- och byggavdelningens underskott beror på att budgeten periodiseras och i början av året är intäkterna mindre. Ärendena ökar under våren och sommaren vilket då medför ökade intäkter och underskottet hämtas igen. Kostnaderna är än så länge lägre än budget.

ÅTGÄRDSPLAN VID AVVIKELSE

För miljö- och byggavdelningen har säsongen kommit igång, dock lite senare än vanligt. Avdelningen räknar med ett nollresultat på årsbudget och inga åtgärder genomförs i dagsläget.

Räddningstjänsten räknar med ett underskott då utrymme för ökade personal- och utbildningskostnader inte finns inom ramen. Räddningstjänsten måste bedriva verksamheten enligt LSO 2003:778 och följa handlingsplanen för Vännäs kommun. Där är det redovisat vilka styrkor och fordon som ska finnas för att tillgodose kommunmedborgarna ett gott skydd. De utbildningar som blev stoppade i slutet på 2019, måste nu göras under 2020 för att upprätthålla kompetensen.

De åtgärder som genomförs för att minimera underskottet på årsprognosen är att vid nyanställningar genomföra den obligatoriska utbildningen inom en två-års period. Det minskar risken för att nyanställda snabbt kostas på en dyr utbildning

och sedan slutar. En enklare utbildning görs istället på dagtid för att ny personal snabbt ska kunna vara i tjänst. De får dock inte genomföra rökdykning. I övrigt försöker räddningstjänsten hålla igen med inköp och köp görs bara för vanligt underhåll.

16. Vård- och omsorgsnämnden

ALLMÄNT OM NÄMNDEN

Vård- och omsorgsnämnden ska erbjuda en trygg och säker livsmiljö med omsorg och utvecklingsmöjligheter i livets alla skeden.

Nämnden ska efter uppdrag från kommunfullmäktige fullgöra kommunens uppgifter inom socialtjänsten och vad som sägs i lag om socialnämnd, förutom ansvar för förskole- och fritidsverksamheten.

Nämnden utövar ledningen för den kommunala hälso- och sjukvården samt ledningen för verksamheten med stöd och service enligt Lag om stöd och service till funktionshindrade. Vård- och omsorgsnämnden fullgör även kommunens uppgifter enligt Lag om Riksfärdtjänst, Lag om färdtjänst och utarbetar förslag till regler för den kommunala riksfärdtjänsten. Här finns också ansvaret för kommunens mottagande av ensamkommande barn och samordningen av kommunala bostadskontrakt.

16.1 NULÄGE

Med anledning av den coronaviruspandemi som under årets inledning drabbade vårt samhälle, så förändrades även förutsättningarna för vård- och omsorgsförvaltningens verksamhetsområden. För perioden finns viss ekonomisk påverkan som explicit har kunnat härledas till den pågående pandemin. Verksamhetsförändringar som skett under perioden kan dock komma att få en senare ekonomisk effekt.

IFO

Ett ökat behov av HVB-stöd för barn och unga under senare delen av 2019 påverkade även den inledande perioden.

Insatser inom missbruksvården följde ett liknande scenario som innebar en högre andel insatser under slutet av 2019 med en påverkan på inledningen av 2020. Ett förändrat arbetssätt med gruppbehandling istället för individbesök inleddes för att effektivisera de öppna insatserna på hemmaplan.

Försörjningsstödet visade för perioden på den lägsta nivån utbetalda medel sedan 2017. Arbetssättet ”fler till egen försörjning” bedöms vara en bidragande förändringsfaktor.

ÄO

Den avdelning som under 2019 stängdes på slussen har åter öppnats i form av en tillfällig Covid-19 avdelning. Detta som en åtgärd för att ge förutsättningar att hantera den ökade vårdtyngd som pandemin beräknas föra med sig.

LSS

Antalet ärenden gällande personlig assistans som inte är ersättningsberättigad enligt försäkringskassan har sedan 2019 fördubblats under den inledande perioden.

En gruppbostad har under perioden flyttats från Storgatan till Liljas väg.

16.2 FRAMTIDSBEDÖMNING

Förvaltningens samlade uppfattning är att det är mycket svårt att göra några detaljerade framtidsbedömningar i detta skede. Förvaltningens ambition är fortsatt inriktad för en budget i balans under 2021. Med anledning av den årsprognos som utformats i samband med årets första tertialbokslut, kommer ytterligare åtgärder, än de som tidigare beslutats, att krävas för att möjliggöra en måluppfyllelse.

Ökande kostnadsutveckling vid insatser för barn- och unga samt missbruksvård ger svårhanterade förutsättningar att nå budget i balans.

Beslutade åtgärder inför 2020 angående personalförsörjning vid SÄBO verkställs delvis senare än planerat, med en trolig utebliven effekt av budgetanpassning som följd.

Ekonomi

Resultatet för perioden är ett underskott jämfört med budget på 6,9 mkr. Prognosen för helåret 2020 visar ett underskott på cirka 4,7 mkr. Det är främst individ- och familj samt äldreomsorgen som har höga kostnader jämfört med budget för perioden och som förväntas ha det fortsättningsvis under året. .

Förvaltningsområde Tkr	Utfall 202004	Budget 202004	Avvikelse Utfall/bud	Utfall 201904	Utfall 2019	Prognos 2020	Budget 2020	Avvikelse Bud/Progn
Gemensamma resurser	-7 012	-6 414	-598	-6 433	-19 800	-19 141	-19 244	103
Individ- och familjeomsorg	-11 475	-7 903	-3 572	-10 361	-31 300	-26 840	-22 389	-4 451
Äldreomsorg	-37 115	-34 316	-2 799	-36 910	-114 200	-108 912	-107 007	-1 905
LSS-omsorg	-16 654	-16 310	-344	-15 427	-55 900	-55 500	-56 651	1 151
Intraprenader	-1 757	-1 886	129	-1 728	-5 500	-5 557	-5 657	100
Delsumma	-74 013	-66 829	-7 184	-70 859	-226 700	-215 950	-210 948	-5 002
AKKKA och Liljas väg	401	100	301	235	100	767	500	267
Delsumma	401	100	301	235	100	767	500	267
Verks. Nettokostnader	-73 612	-66 729	-6 883	-70 624	-226 600	-215 183	-210 448	-4 735

IFO genererar ett underskott till och med april på 3,6 mkr. Det är främst placeringar både för barn, unga och vuxna som genererar underskottet, - 2,9 mkr, varav en stor del beror på en förhöjd andel placerade barn i HVB-vård under senare

delen av 2019 som påverkar inledningen av årets utfall. Försörjningsstödet och övriga insatser för vuxna genererar också ett underskott på cirka 0,5 mkr vardera. Utbetalning av överskjutande semesterdagar påverkar också utfallet negativt ca 0,4 mkr. Det finns i dagsläget inte någon explicit ekonomisk påverkan inom IFO av Coronapandemin. Prognosen på – 4,5 mkr inom IFO är osäker ännu.

Äldreomsorgen genererar också ett större underskott till och med april, 2,8 mkr. Underskottet är fördelade inom korttidsboende 0,5 mkr, ÄO-LSS gemensamt 0,3 mkr, Dagverksamhet 0,2 mkr, hemtjänst 0,7 mkr, Axlågar 0,2 mkr samt utskrivningsklara NUS 0,2 mkr. SÄBO uppvisar ett större underskott till och med april 1,4 mkr, vilket till stor del beror på en fördröjning av effekten av beslutade besparingar som påverkar perioden och hela året. Även inom Äldreomsorgen är prognosen på – 1,9 mkr osäker och inom området finns idag en viss ekonomisk påverkan av pandemin.

LSS- omsorgen uppvisar underskott till och med april på 0,3 mkr vilket både beror på minskade intäkter inom gruppboende och ökade kostnader för personlig assistans. Fler platser kommer att beläggas under året. Prognosen är ett överskott med ca 1,2 mkr.

Åtgärdsplan:

En åtgärdsplan är framtagen för att hantera det prognostiserade underskottet.

IFO:

Inom IFO har flertalet placeringar avslutats under perioden samt att en fördjupad genomgång görs av samtliga barn-unga ärenden i maj månad. En organisationsöversyn görs samt att en utökad satsning på Fler till egen försörjning genomförs.

Äldreomsorgen:

Inom Äldreomsorgen genomförs en schemaförändring samt personalneddragning. Kompetenshöjande aktiviteten genomförs och en särskild satsning på korttidsfrånvaron.

LSS- Omsorgen:

Fler platser kommer att beläggas under våren och genom omflyttning undviks externt köp av gruppboendeplatser.

Åtgärderna tillsammans förväntas bidra till att sänka kostnaderna med 3,1 mkr och gör att prognosen för hela året landar på ett underskott på 4,7 mkr.

17. Liljaskolan

ALLMÄNT OM LILJASKOLAN

Liljaskolan ska vara en skola som inkluderar alla elever, skapar meningsfullt lärande samt utvecklar varje individ till goda samhällsmedborgare. Liljaskolan ska stimulera eleverna att nå sina mål och drömmar i trygg studiemiljö. All vår undervisning bygger på forskning och beprövad erfarenhet. Liljaskolan ska bedriva de bästa yrkesutbildningarna i regionen både på gymnasienivå och inom vuxenutbildning. Liljaskolans högskoleförberedande program ska ligga i framkant inom digitalisering, entreprenörskap och ledarskap. Liljaskolan skall vara en lärande organisation med kollegialt lärande som en central del i vårt utvecklingsarbete.

17.1 NULÄGE

Liljaskolan är i en extraordinär situation p.g.a. Coronaviruset. Merparten av undervisningen genomförs på distans sedan mitten på mars månad. Efter rekommendationer från Sveriges regering ställde skolan om från skolförlagd undervisning till distansundervisning på två dagar. Utbildning, IT-system och nya pedagogiska verktyg och metoder har utformats och realiserats under en mycket kort tidsperiod. Initialt går det mycket bra med undervisningen och den dagliga verksamheten.

Lärare, elever och annan personal inom skolan har på ett mycket professionellt sätt tagit sig an uppgiften och genomför undervisningen efter bästa förmåga. I denna speciella tid ligger stort fokus på att elever i åk 3 skall ges möjligheten att slutföra sina studier och kunna ta examen inom ramen för ordinarie läsårstid.

Förutom åk 3 ges också VUX-elever, introduktionselever, elever i åk 2 som skall examineras i körkort eller liknande behörigheter samt elever i åk 1 som skall göra ett inriktningsval möjligheten att klara sina studier. Det innebär att dessa elever ges möjlighet att på skolan genomföra vissa praktiska moment och teoretiska prov som kräver övervakning av exempelvis Trafikverket.

17.2 FRAMTIDSBEDÖMNING

Många av de praktiska momenten inom utbildningarna i åk 1 och 2 har helt pausats på grund av den rådande situationen. Dessa praktiska moment kommer att behöva kompenseras för under hösten 2020. I vilken utsträckning, inom vilka program och hur det skall genomföras är för tidigt att bedöma.

17.3 EKONOMI

Liljaskolans styrelse redovisar t o m april ett överskott på 362 tkr mot budget. Prognosen för 2020 är resultatkravet, +1,6 miljoner kronor.

Förvaltningsområde Tkr	Utfall 202004	Budget 202004	Avvikelse Utfall/bud	Utfall 201904	Utfall 2019	Prognos 2020	Budget 2020	Avvikelse Bud/Progn
Skolans styrelse	-116,0	-122,0	6,0	-140,0	-400,0	-418,0	-418	0
Gymnasieskola	-4 539,0	-4 839,0	300,0	-3 695,0	-900,0	2 201,0	2201	0
Vux	-1 690,0	-1 691,0	1,0	-131,0	2 300,0	0,0	0	0
Uppdragsutbildning	28,0	-14,0	42,0	49,0	200,0	-43,0	-43	0
Elevboende	-33,0	-46,0	13,0	4,0	-100,0	-140,0	-140	0
Delsumma	-6 350,0	-6 712,0	362,0	-3 913,0	1 100,0	1 600,0	1600	0
Resultatenhet X			0,0					0
Delsumma	0,0	0,0	0,0	0,0	0,0	0,0	0	0
Verks. Nettokostnader	-6 350,0	-6 712,0	362,0	-3 913,0	1 100,0	1 600,0	1600	0

Utfallet till och med april visar ett överskott med ca. 0,3 Mkr. Intäkterna är högre vilket beror på att Liljaskolan har fler gymnasieelever än vad som prognostiserades samt försäljning av tjänster inom NB-skog. Kostnaderna har också minskat under april månad, utifrån gymnasieskolans stängning. Övriga verksamheter följer budget. Prognosen för helåret är att budgeten kommer att hållas inom alla verksamheter.

18. Barn- och utbildningsnämnden

Nämnden och omvärlden

ALLMÄNT OM NÄMNDEN

Barn- och utbildningsnämnden ansvarar för pedagogisk omsorg, förskola, fritidshem, förskoleklass, grundskola och grundsärskola. Nämnden har också övergripande ansvar för gymnasieverksamhet samt aktivitetsansvar för ungdomar upp till 20 år. Till ansvarsområdena hör även musikskola, biograf, bibliotek, bidrag till studieförbund, kulturaktiviteter och utdelning av kulturstipendier. Andra områden är förvaltning av kommunens kulturella och kulturhistoriska egendomar, konstnärliga utsmyckningar, konstsamlingar och konstverk.

18.1 NULÄGE

Förvaltningens och nämndens arbete handlade till stor del om planering för att möta de utmaningar som förutspåts och delvis också inträffat utifrån Covid-19. Det handlade om åtgärder för att så länge som möjligt kunna erbjuda skola och barnomsorg utan att behöva stänga verksamhet. En viktig del var också löpande information till vårdnadshavare och medarbetare om planerade och beslutade åtgärder samt hur verksamheten följer Folkhälsomyndighetens rekommendationer.

När det gäller den ordinarie verksamheten är det fortsatt många barn och elever i förskola och skola. Förskolan Klockarens öppning i januari var en förutsättning för klara det ökade behovet av förskoleplatser.

För att begränsa smittspridningen av Covid-19 beslutades att biografen och Öppna förskolan från april skulle hållas stängda. Dessutom beslutades att skolorna inte skulle ta emot externa besökare. Som en konsekvens av detta förändrades bibliotekens öppettider utifrån att de ligger i samma byggnader som skolorna.

18.2 FRAMTIDSBEDÖMNING

I nuläget pågår budgetarbete för 2021 samt personal- och verksamhetsplanering för kommande läsår. Personal- och verksamhetsplanering är viktiga delar i budgetarbetet för att utifrån de besparingar som krävs nå en budget i balans 2021.

Inför hösten har vi god tillgång på behöriga lärare och i förskolan är det många behöriga sökande till annonserade förskollärartjänster. Den medvetna satsning som pågått ett antal år, där medarbetare i förskolor och skolor tagit väl hand om och varit goda ambassadörer för de lärarkandidater som kommit från universitetet, börjar nu ge resultat.

Effekterna av Covid-19 är osäkra. I nuläget bedöms de ekonomiska konsekvenserna för nämnden som relativt små. Eventuell påverkan på verksamheternas kvalitet, måluppfyllelsen för barn och elever samt medarbetarnas upplevelse borde framgå av kommande kvalitetsmätningar.

18.3 EKONOMI

Förvaltningsområde Tkr	Utfall 202004	Budget 202004	Avvikelse Utfall/bud	Utfall 201904	Utfall 2019	Prognos 2020	Budget 2020	Avvikelse Bud/Progn
<i>Interna verksamheter</i>			0					0
Politisk verksamhet	-215	-253	38	-224	-800	-760	-760	0
Centrala resurser	-6 489	-7 191	702	-6 330	-19 500	-20 974	-21 774	800
Förskoleverksamhet	-20 365	-20 713	348	-18 382	-58 200	-62 025	-62 025	0
Grundskola, förskoleklass och fritids	-40 732	-39 702	-1 030	-41 475	-121 900	-120 170	-119 170	-1 000
Särskola	-1 304	-2 103	799	-2 095	-5 300	-5 452	-6 052	600
Bibliotek och kultur	-2 073	-2 089	16	-2 009	-6 200	-6 539	-6 539	0
Övriga verksamheter	-845	-854	9	-765	-2 600	-2 668	-2 668	0
Delsumma	-72 023	-72 905	882	-71 280	-214 500	-218 588	-218 988	400
<i>Externa verksamheter</i>			0					0
Gymnasiesärskola	-1 248	-1 109	-139	-856	-2 700	-3 620	-3 220	-400
Gymnasieskola	-18 300	-18 376	76	-16 713	-51 000	-54 650	-54 650	0
Delsumma	-19 548	-19 485	-63	-17 569	-53 700	-58 270	-57 870	-400
Verks. Nettokostnader	-91 571	-92 390	819	-88 849	-268 200	-276 858	-276 858	0

Barn- och utbildningsnämnden redovisar t o m april ett överskott på drygt 800 tkr mot budget. Skolan redovisar högre personalkostnader än budgeterat, men det uppvägs av lägre personalkostnader än budgeterat inom särskola, centrala resurser och förskola. Sammantaget förklarar det överskottet på 800 tkr.

Prognosen för 2020 tyder på ett nollresultat för hela nämnden. Skolan har i nuläget svårt att klara sin personalbudget utifrån stora utmaningar rörande elever i behov av särskilt stöd och anpassning till minskad budget. För att klara budgeten för 2021 kommer ytterligare besparingar att göras inom skolan. Besparingar som inleds under hösten och bidrar till nämndens nollresultat.

19. Vännäs fastigheter

19.1 NULÄGE

Vännäs Fastigheter AB förvärvade under februari månad fastighetsbolaget Vännäshus i Västerbotten AB för drygt 19 mkr. Köpet finansierades dels genom övertagna lån dels via likvida medel. Fastighetsvärdet uppgår till 31 mkr. Vännäshus i Västerbotten AB äger två fastigheter i centrala Vännäs, Spaden 1 och Muraren 16. Byggnaderna består av 46 privatbostadslägenheter med en boarea om cirka 3 300 kvm. Avsikten med förvärvet är att långsiktigt äga och förvalta fastighetsbeståndet varför det förvärvade aktiebolaget ska integreras med Vännäs Fastigheter genom en fusion. Fusionen beräknas vara klar i början av juni månad.

Liljaskolan avser att succesivt säga upp hyreskontrakten vid Liljas väg 11-15. Under en övergångsperiod kommer det rimligtvis att uppstå vakanser. På längre sikt är

bolagets uppfattning att lägenheterna kommer att vara uthyrda på grund av hyresnivå, närhet till centrum och lägenheternas fina skick.

Nybyggnationen av 6 mindre lägenheter vid Vegagatan 24 löper på enligt plan. Byggnaden kommer att stå klar för inflyttning den 1 juni 2020.

Arbetet med att installera solceller har påbörjats liksom implementering av styr- och övervakningssystem för energiförbrukning.

Från och med 1 januari 2020 övergick kommunens lokavårdsverksamhet till Vännäs Fastigheters dotterbolag Fastighetstjänster i Vännäs AB. Nuläget för Fastighetstjänster i Vännäs AB bedöms konstant, inga förändringar i varken avtal, personalstyrkan eller löpande kostnader. Sjukfrånvaron ligger i nivå med tidigare och har inte påverkats nämnvärt av covid-19.

19.2 FRAMTIDSBEDÖMNING

För att stötta lokala handlare som fått ekonomiska svårigheter till följd av utbrottet av Covid-19 har Vännäs Fastigheter erbjudit butiksinnehavare tre månaders fria hyror för en bedömd kostnad om cirka 200 tkr. På kort sikt kan virusutbrottet innebära ytterligare risker för vakanser/hyresbortfall på butiksytor. Omsättningen från uthyrning av butikslokaler är dock relativt begränsad i förhållande till total verksamhet. Bedömningen är att pandemin inte kommer att påverka verksamheten mot Vännäs kommun eller privatbostadsmarknaden i väsentlighet.

För Fastighetstjänster i Vännäs AB är bedömningen, förutsatt att inget avtal sägs upp eller minskar i omfattning, vilket det inte finns några indikationer på i dagsläget, så kommer ingen förändring behöva ske i personalstyrkan och korttidspermittering bedöms därför inte bli aktuellt. Eventuell ökad sjukfrånvaro framöver till följd av covid-19 bedöms följa övriga samhället vilket då kan innebära tillfälligt minskade städuppdrag till följd av stängda skolor, förskolor och arbetsplatser och att den löpande driften då går att genomföra med omfördelning av befintlig personal och vikarier.

19.3 EKONOMISK UPPFÖLJNING

Resultaträkning (Tkr)	Vännäs fastigheter AB				
	Utfall 202004	Utfall 201904	Budget 2020	Prognos 2020	Utfall 2019
Verksamhetens intäkter	34 523,0	19 400,0	55 039,0	70 978,0	53 745,0
Verksamhetens kostnader	-31 753,0	-13 198,0	-38 318,0	-54 237,0	-34 995,0
Avskrivningar	-2 825,0	-2 624,0	-8 782,0	-8 782,0	-7 976,0
VERKSAMHETENS NETTOKOSTNADER	-55,0	3 578,0	7 939,0	7 959,0	10 774,0
Finansiella intäkter	291,0	11,0	868,0	868,0	340,0
Finansiella kostnader	-817,0	-1 135,0	-2 619,0	-2 619,0	-3 191,0
Bokslutsdispositioner					-1 104,0
Skatt					
ÅRETS RESULTAT	-581,0	2 454,0	6 188,0	6 208,0	6 167,0

Differenserna mellan budget och utfall 202004 består främst av:

Många och kostsamma reparationer och underhåll av bostadslägenheter. För att inte överskrida årsbudgeten har planerade projekt skjutits upp. Verksamheten arbetar också med att analysera hur nyttjandet av reparationsbudgeten kan optimeras med hänsyn till förhandlade hyror.

Såväl verksamhetens intäkter som kostnader översteg budget. Det beror på att bolaget under perioden fakturerade Vännäs kommun för nedlagda projektkostnader avseende nyproduktion av ett nytt särskild boende som inte blev av.

Resultaträkning (Tkr)	Älvdala fastigheter AB				
	Utfall 202004	Utfall 201904	Budget 2020	Prognos 2020	Utfall 2019
Verksamhetens intäkter	549,0	0,0	1 645,0	1 645,0	274,0
Verksamhetens kostnader	-155,0	-16,0	-471,0	-471,0	-24,0
Avskrivningar	-198,0	0,0	-583,0	-583,0	-99,0
VERKSAMHETENS NETTOKOSTNADER	196,0	-16,0	591,0	591,0	151,0
Finansiella intäkter	0,0	0,0	0,0	0,0	0,0
Finansiella kostnader	-216,0	0,0	-647,0	-647,0	-108,0
Bokslutsdispositioner					
Skatt					
ÅRETS RESULTAT	-20,0	-16,0	-56,0	-56,0	43,0

Verksamheten inom Älvdala Fastigheter AB följer budget.

Resultaträkning (Tkr)	Fastighetstjänster i Vännäs AB				
	Utfall 202004	Utfall 201904	Budget 2020	Prognos 2020	Utfall 2019
Verksamhetens intäkter	4 724,0	0,0	13 796,0	14 172,0	0,0
Verksamhetens kostnader	-4 244,0	0,0	-13 531,0	-13 531,0	0,0
Avskrivningar	-1,0	0,0	-185,0	-4,0	0,0
VERKSAMHETENS NETTOKOSTNADER	479,0	0,0	80,0	637,0	0,0
Finansiella intäkter	0,0	0,0	0,0	0,0	0,0
Finansiella kostnader	0,0	0,0	0,0	0,0	0,0
Bokslutsdispositioner	0,0	0,0	0,0	0,0	0,0
Skatt	0,0	0,0	-36,0	-136,3	0,0
ÅRETS RESULTAT	479,0	0,0	44,0	500,7	0,0

Differens mellan budget och utfall 202004 består främst av:

Ökade intäkter jämfört med budget består främst av försäljning extra städ.

Differenserna mellan årsbudget och årsprognos består främst av:

Ökade intäkter i prognosen jämfört med budget då bedömningen är att försäljningen av extra städ kommer ligga i linje med T1 resterande del av året. Minskade avskrivningar i prognosen jämfört med budget då maskinerna som ingick i verksamhetsöverlåtelsen är helt avskrivna och enbart några få nya inköp görs under 2020.