

Risk och sårbarhetsanalys 2023–2026



Risk- och sårbarhetsanalys	Datum för beslut: 2023-09-25
Kommunstyrelseförvaltningen	Reviderad:
Beslutsinstans: Kommunstyrelsen	Diarienummer: 2023/138



vännäs

Kommunstyrelseförvaltningen

Innehållsförteckning

1.	Kommunstyrelsens ordförande har ordet	5
1.1	<i>Så tar vi ut riktningen i kris</i>	5
2.	Bakgrund	6
3.	Syfte och mål	6
4.	Beskrivning av Vännäs kommun och dess geografiska område	7
4.1	<i>Kommunens ansvarsområde och uppgifter</i>	7
4.2	<i>Vännäs kommuns organisation</i>	9
4.2.1	<i>Kommunala verksamheter</i>	10
4.2.2	<i>Kommunala bolag</i>	11
4.2.3	<i>Umeåregionen</i>	11
4.3	<i>Övergripande beskrivning av kommunens geografiska område såsom geografi, demografi, infrastruktur och näringsliv</i>	12
4.3.1	<i>Demografi</i>	12
4.3.2	<i>Arbetsstillfällen</i>	12
4.3.3	<i>In- och utpendling</i>	12
4.3.4	<i>Farligt gods genom kommunen</i>	13
4.3.5	<i>Miljöfarlig verksamhet</i>	13
4.3.6	<i>Umeälven och Vindelälven</i>	13
4.4	<i>Översvämningsdirektivet</i>	14
4.5	<i>Samordnad beredskapsplanering för dammbrott - Älvgruppen</i>	14
4.5.1	<i>Kommunalteknisk infrastruktur</i>	14
4.6	<i>Kommunala vatten, avloppsverk, renhållning</i>	14
4.7	<i>Fjärrvärme</i>	15
5.	Beskrivning av arbetsprocess och metod	15
5.1	<i>Avgränsningar</i>	15
6.	Identifierad samhällsviktig verksamhet inom kommunens geografiska område	16

upplevelsenära.

7. Identifierade kritiska beroenden för kommunens samhällsviktiga verksamhet	18
8. Identifierade och analyserade risker för kommunen och kommunens geografiska område	18
8.1 Riskidentifiering och riskanalys	18
8.2 Riskvärdering	20
8.2.1 Sannolikhet	20
8.2.2 Konsekvenser	20
8.2.3 Matris för riskbedömning	21
9. Identifierade och analyserade risker för kommunen och kommunens geografiska område	22
9.1 Naturolyckor och extrema väderhändelser	22
9.1.1 Värmebölja	22
9.1.2 Torka och vattenbrist	22
9.1.3 Storm	23
9.1.4 Snöoväder	24
9.1.5 Översvämning – höga flöden	25
9.1.6 Skyfall	26
9.1.7 Ras och skred	27
9.1.8 Skogsbrand	28
9.1.9 Åska	29
9.2 Andra olyckor	30
9.2.1 Anläggningar med hantering av farliga ämnen	30
9.2.2 Farligt gods	31
9.2.3 Allvarlig händelse i publikt område	32
9.2.4 Stor trafikolycka (tåg, väg)	32
9.2.5 Brand i särskilda objekt	33
9.2.6 Händelse på annan plats med stora konsekvenser för kommunen	33
9.2.7 Dammbrott	34
9.2.8 Kärnteknisk olycka	36
9.3 Teknisk infrastruktur och försörjningssystem	36
9.3.1 Störningar i dricksvattenförsörjningen	36
9.3.2 Störningar i livsmedelsförsörjningen	37
9.3.3 Störningar i finansiella system	38
9.3.4 Störningar i elförsörjningen	39
9.3.5 Störningar i elektroniska kommunikationer	40
9.3.6 Störningar i värmeförsörjningen	41

9.3.7	Störningar i drivmedelsförsörjningen	41
9.3.8	Störningar i transporter	42
9.4	<i>Antagonistiska hot och social oro</i>	43
9.4.1	Hot och pågående dödligt våld	43
9.4.2	Terrorism och våldsbejakande extremism	44
9.4.3	Social oro	45
9.4.4	Subversiv verksamhet	46
9.4.5	IT-attacker	47
9.5	<i>Sjukdomar</i>	48
9.5.1	Pandemi/epidemi	48
9.5.2	Epizooti och zoonos	49
9.6	<i>Höjd beredskap och krig</i>	49
9.7	<i>Klimatförändringar i kommunen</i>	50
9.8	<i>Inträffade händelser</i>	50
9.8.1	Covid	50
9.8.2	Vädervarningar	51
9.8.3	Rysslands invasion av Ukraina	51
10.	Sammanställning av påverkan	51
11.	Åtgärder	51
Bilaga 1	Begrepp och termer	52

Bilagor *Sekretess för bilaga 2-6 enligt 18:13§ offentlighets- och sekretesslagen*

Bilaga 1	Definitioner
Bilaga 2	Samhällsviktig verksamhet i Vännäs kommun
Bilaga 3	Detaljerade beroenden
Bilaga 4	Detaljerad riskmatris
Bilaga 5	Sammanställning av påverkan
Bilaga 6	Åtgärdsplan

1. Kommunstyrelsens ordförande har ordet

1.1 SÅ TAR VI UT RIKTNINGEN I KRIS

Tyvärr så är mina inledande ord inte så roliga – varken att skriva eller läsa. Säkerhetsläget i vårt land är sämre än på mycket länge och Säkerhetspolisen har nyligen beslutat att höja terrorhotnivån till en fyra på en femgradig skala. Det pågår riktade attacker mot invånarnas förtroende för de svenska myndigheterna. Rysslands invasion av Ukraina har fört med sig många och stora konsekvenser för Sverige, för Europa och för världen. Vännäs är inte undantaget från dessa konsekvenser och vår kommun har dessutom beslutat sig för att stödja en ukrainsk kommun vilket har gett en mörk inblick i krigets verklighet.

Världen brottas också med klimatförändringar där extremväder är vanligare och översvämningsrisker, liksom de vi lever med i Vännäs kommun, också märks mer ofta.

Vår risk och sårbarhetsanalys är därför ett högaktuellt dokument vars betydelse nu har ökat ännu mer. Det är av yttersta vikt att Vännäs kommun möter riskerna på ett klokt och balanserat sätt samt skapar förtroende hos allmänheten för vårt sätt att planera och analysera. Jag är därför mycket nöjd med dokumentet och hoppas att det ska ses som en klarsynt väg framåt i krissituationer.

Anna Frej, kommunstyrelsens ordförande

2. Bakgrund

Vi lever i ett komplext samhälle som utvecklas kontinuerligt. Globalisering, specialisering och nya tekniska utvecklingar är några exempel som påvisar hur vår vardag förändras och förenklas. Utvecklingen medför dock risker som påverkar samhällets sårbarhet. Beredskapsplaneringen och i synnerhet arbetet med risk- och sårbarhetsanalyser (RSA) syftar till att synliggöra och analysera olika typer av hot och sårbarheter i samhället. I detta avseende tjänar risk- och sårbarhetsanalyser som verktyg för att eliminera, förebygga och hantera samhällsstörningar och extraordinära händelser.

Sveriges krishanteringssystem bygger bland annat på ansvarsprincipen, dvs. en kommun ansvarar för samhällsviktiga uppgifter inom sitt geografiska område under både normala förhållanden och vid extraordinära händelser. Kommunen har till uppgift att upprätthålla samhällsviktig verksamhet oavsett krisens omfattning och karaktär. Vidare måste kommunen tillgodose de särskilda behoven av information och stöd till den enskilde i samband med en kris. Helhetssyn är ett nyckelord i samband med risk- och sårbarhetsanalyser. För att fånga sårbarheternas komplexitet är det viktigt att även integrera aktörer utanför kommunens organisation i processen till exempel näringslivet eller civilsamhället. Kommunstyrelsens direktiv för kommunens risk- och sårbarhetsanalys omfattar all kommunal verksamhet. Kommunens beredskapssamordnare har uppdraget att samordna och leda arbetet.

3. Syfte och mål

Syfte med analysen är att medvetandegöra och öka kunskapen hos politiker och tjänsteperson om de risker och sårbarheter som finns inom kommunen och vilka konsekvenser dessa kan få för verksamheterna. Resultatet ska vara ett underlag för planering och genomförande av åtgärder för att stärka och utveckla kommunens krishanteringsförmåga. Analysens övergripande mål är att etablera och bibehålla en god säkerhetskultur i organisationen. Detta mål ska åstadkommas genom att kontinuerligt arbeta med risker och sårbarheter i kommunen som helhet och inom respektive förvaltning. Processen resulterar i ett antal åtgärdsförslag som ska öka kommunens förmåga att förebygga, hantera och återhämta sig i samband med samhällsstörningar och extraordinära händelser.

4. Beskrivning av Vännäs kommun och dess geografiska område

4.1 KOMMUNENS ANSVARSOMRÅDE OCH UPPGIFTER

Genom speciallagstiftning har kommuner och regioner fått ansvar för viktiga samhällsfunktioner som oftast är obligatoriska uppgifter. Kommuner och regionen kan även fatta beslut om att utföra olika frivilliga uppgifter.

Kommunernas obligatoriska uppgifter:

- Social omsorg (omsorg om äldre och personer med funktionsnedsättning samt individ- och familjeomsorg)
- För-, grund- och gymnasieskola
- Plan- och byggfrågor
- Miljö- och hälsoskydd
- Renhållning och avfallshantering
- Vatten och avlopp
- Räddningstjänst
- Civilt försvar
- Biblioteksverksamhet
- Bostäder

Ett urval av frivilliga uppgifter:

- Fritid och kultur
- Energi
- Sysselsättning
- Näringslivsutveckling

Kommunens ansvar och skyldigheter gällande beredskapsfrågor regleras i lag (2006:544) om kommuner och regioners uppgifter inför och vid extraordinära händelser i fredstid och höjd beredskap (LEH). Lagen syftar till att kommuner ska minska sårbarheten i sin verksamhet och ha en god förmåga att hantera krissituationer i fred men även kunna leda vid höjd beredskap och ta ett ansvar för civil försvaret. Kommuner ska förbereda sin verksamhet inför extraordinära händelser. Enligt lagens bestämmelser är kommunen skyldig att analysera vilka extraordinära händelser som kan inträffa och hur dessa kan påverka den egna verksamheten. Resultatet av arbetet värderas och sammanställs i en risk- och sårbarhetsanalys. Kommunen ska sedan med beaktande av risk- och sårbarhetsanalysen, för varje ny mandatperiod fastställa en plan för hur kommunen ska hantera extraordinära händelser. Utöver detta ska kommuner inom sitt geografiska område verka för att olika aktörer samverkar och uppnår samordning i planerings- och förberedelsearbetet.

Kommunens roll och ansvar förtydligas i Myndigheten för samhällsskydd och beredskap (MSB) samt Sveriges kommuner och regioners (SKR)

överenskommelse om kommuners krisberedskap 2019–2022 med förlängning 2023. Denna överenskommelse preciserar kommunens uppgifter samt statens stöd till kommunerna. Uppgifterna delas in i följande verksamheter:

- Risk- och sårbarhetsanalys.
- Planering.
- Geografiskt områdesansvar.
- Utbildning och övning.
- Rapportering.

Enligt målbilden ska risk- och sårbarhetsanalyser:

- Ge underlag för planering och genomförande av åtgärder för att öka förmågan att kontinuerligt bedriva samhällsviktig verksamhet.
- Ge beslutstöd för beslutsfattare och verksamhetsansvariga.
- Ge underlag för information om samhällets risker och sårbarheter till allmänheten.
- Bidra till att ge en bild över de risker och sårbarheter som finns i samhället i stort som kan påverka kommunens verksamhet och samhällsviktig verksamhet inom kommunens geografiska område.

Kommunens roll och ansvar kompletteras i MSB och SKR:s **överenskommelse om kommunernas arbete med civilt försvar 2018–2020 med förlängningar 2021, 2022 och 2023.** Denna överenskommelse reglerar ersättningar och uppgifter inom civilförsvaret där de prioriterade uppgifterna är:

- Kompetenshöjning gällande totalförsvaret.
- Säkerhetsskydd.
- krigsorganisation och krigsplacering.
- Ledningsansvar.
- Geografiskt områdesansvar.
- Rapportering.

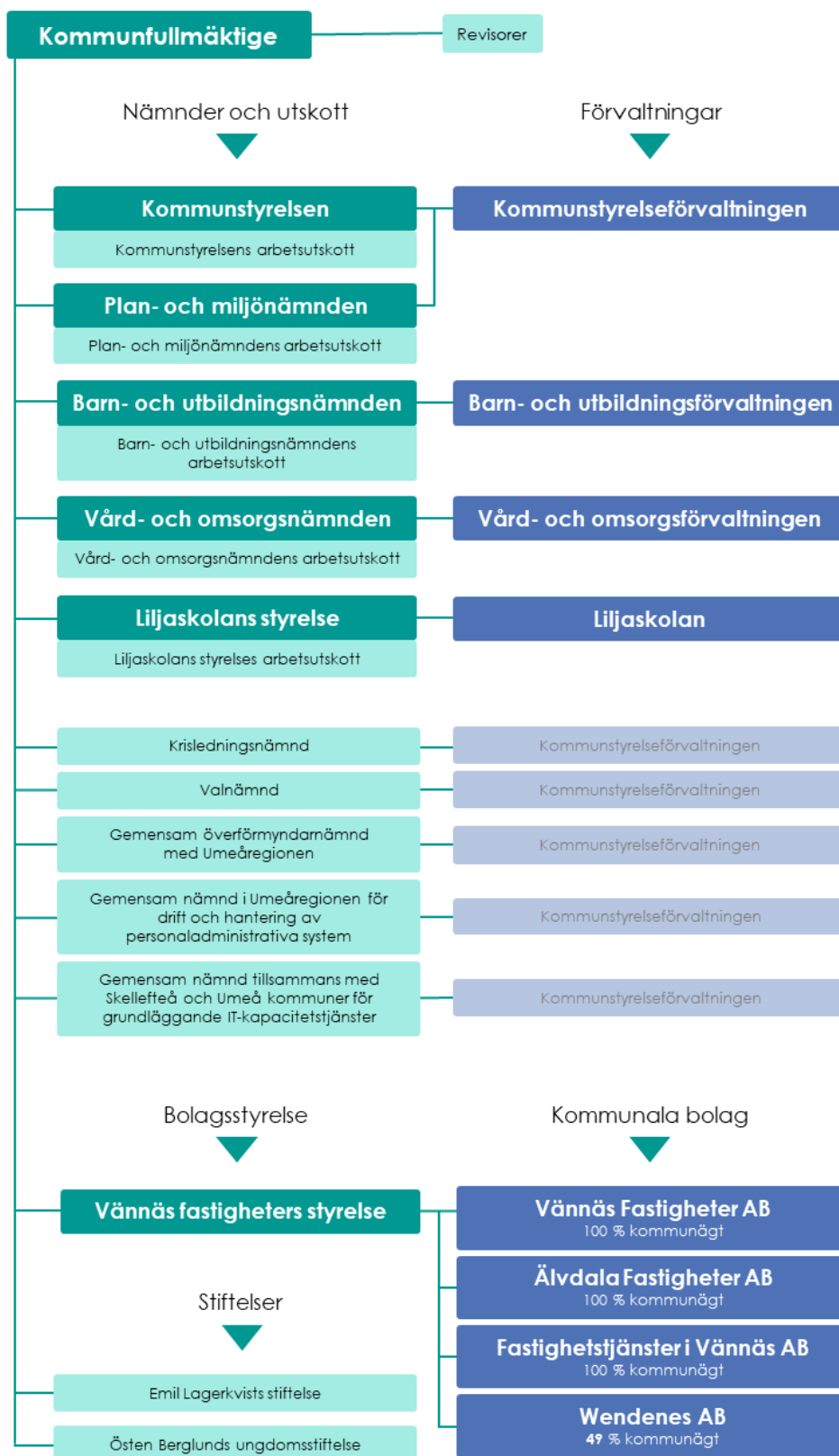
med målbilden:

- Värna civilbefolkningen.
- Säkerställa de viktigaste samhällsfunktionerna.
- Bidra till Försvarsmaktens förmåga vid ett väpnat angrepp eller krig i vår omvärld.

Under 2023 kommer MSB och SKR att teckna en ny överenskommelse för resten av mandatperioden som ska omfatta både krisberedskap och civilt försvar.

4.2 VÄNNÄS KOMMUNS ORGANISATION

Organisation mandatperioden 2023-2026



4.2.1 Kommunala verksamheter

Den kommunala verksamheten består av fyra förvaltningar:

- Barn- och utbildningsförvaltningen
- Kommunstyrelseförvaltningen
- Liljaskolan
- Vård - och omsorgsförvaltningen

Kommunen har ca 910 tillsvidareanställda och ca 180 visstidsanställda.

Barn- och utbildningsförvaltningen (BoU) erbjuder verksamheter inom förskola, pedagogisk omsorg, förskoleklass, grundskola, fritidshem, grundsärskola, kultur, bibliotek, biograf och musikkola. Förvaltningen har ca. 589 anställda, ca. 1100 elever i grundskolan och ca 500 barn inom förskola eller pedagogisk omsorg.

Kommunstyrelseförvaltningen (KSF) består av ca 130 antal anställda.

- *Samhällsstöd:* Som innefattar kommunens Räddningstjänst, kostavdelning med ansvar för kommunens större kök, infrastruktursavdelning med ansvar för vatten, avlopp, parker samt kommunens gator.
- *Samhällsutveckling:* Miljö- och byggavdelningen med ansvar för tillsyn enligt miljöbalken, livsmedelslagen med mera samt handläggning av bygglov. Planering- och utvecklingsavdelning med ansvar för näringsliv, fritid och friluftsliv, centrumutveckling med mera. Arbetsmarknad och integration med ansvar för mottagande av nyanlända, kommunens arbetsmarknadsinsatser mm.
- *Verksamhetsstöd:* IT-avdelning med ansvar för kommunens interna IT-säkerhet, bredband i samhället samt utveckling av digitala tjänster. HR-avdelning med ansvar för personalfrågor och lönehantering. Ekonomiavdelning med ansvar för budget, bokföring och andra ekonomifrågor. Ledningskansli med ansvar för information och kommunikation, administration av kommunstyrelse och kommunfullmäktige, tillstånd inom alkohol och tobak, kommunens beredskap samt övriga kommunövergripande utvecklingsfrågor.

Räddningstjänsten i Vännäs är en deltidskår. Vännäs, Bjurholms och Nordmalings kommuner har avtal om gemensam räddningschef i beredskap (RCB) samt tillika Tjänsteman i beredskap (TiB). Dessutom köper Bjurholms kommun tjänsten som räddningschef och ställföreträdande räddningschef samt skötsel av räddningstjänstens materiel och fordon. Sen 2022 ingår räddningstjänsten i Vännäs i Räddningssamverkan Nord som leds från Luleå. Inom räddningssamverkan finns en bred kompetens inom alla de område som räddningstjänsten har ansvar för vilket ger ett bra stöd vid händelser som kräver specialistkompetens.

Liljaskolan (LS) är kommunens gymnasieskola som även bedriver vuxenutbildning. Skolan erbjuder 9 nationella gymnasieprogram. Nationella idrottsutbildningar (NIU) samt Hockeygymnasium för både tjejer och killar. Vuxenutbildningen erbjuder Komvux samt ett antal olika yrkesutbildningar samt Yrkeshögskoleutbildning till Trafiklärare. Liljaskolan bedrivs som en kommunal resultatenhet, vilket innebär att skolan inte får några kommunala anslag, utan verksamheten ska bära sig själv genom elevavgifterna från elevernas hemkommuner. Gymnasieskolan har ca 135 anställda och 900 elever från 50 andra kommuner runt om i Sverige samt vissa nordiska grannländer. Majoriteten kommer från Umeåregionen och ca var fjärde elev kommer från Vännäs kommun.

Vård- och omsorgsförvaltningen (VoF) har ca. 450 anställda och verksamheten är organiserad i fem avdelningar; individ- och familjeomsorg, äldreomsorg, LSS-omsorg, hälso- och sjukvård samt en stabsfunktion med gemensamma resurser. Verksamheten syftar till att erbjuda stöd och behandling samt vård- och omsorg för medborgarna i kommunen. I början av år 2023 genomförde förvaltningen insatser för ca 500 brukar eller klienter.

4.2.2 Kommunala bolag

Vännäs Fastigheter AB är ett allmännyttigt fastighetsbolag som är helägt av Vännäs. En del av verksamheten bedrivs genom det helägda dotterbolaget Fastighetstjänster i Vännäs AB. Dessutom finns ytterligare ett helägt dotterbolag Älvdala Fastigheter AB som äger och förvaltar framför allt hyresrätter, samt ett delägt intressebolag Wendenes AB som sysslar med industrifastigheter. Verksamheten förvaltar ca 140 000 kvm, omsätter ca 160 mkr och har idag ca 60 anställda.

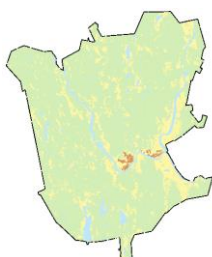
4.2.3 Umeåregionen

Vännäs kommun bedriver samverkan inom Umeåregionen tillsammans med Bjurholm, Nordmaling, Robertsfors, Umeå, Vindeln och Örnsköldsvik för att främja näringsliv och tillväxt och för att skapa förutsättningar för bra livsvillkor och samhällsservice i regionen. Samverkan inom Umeåregionen har medfört att kommunens arbete blivit effektivare genom att använda sig av gemensamma resurser på ett bättre sätt. Samverkan sker bland annat inom områden krisberedskap, räddningstjänst, landsbygdsutveckling, växel/telefoni, avfall och VA, kollektivtrafik, och turism.

4.3 ÖVERGRIPANDE BESKRIVNING AV KOMMUNENS GEOGRAFISKA OMRÅDE SÅSOM GEOGRAFI, DEMOGRAFI, INFRASTRUKTUR OCH NÄRINGSLIV

4.3.1 Demografi

Vännäs kommun ligger i Västerbotten. Kommunen är med 534 km² till ytan Västerbottens minsta kommun och med ca. 9 000 invånare, januari 2023 den fjärde största kommunen i fråga om befolkning. Kommunen ligger ca. 30 km väster om länets residensstad Umeå. Ungefär 10 % av kommunens yta brukas som åkermark



och 71% som produktiv skogsmark. Kommunen ligger mellan inlandets fjäll- och skogsområde och Umeås kustområde. Det finns elva naturreservat i Vännäs kommun. Brånsjön, Kronberget, Långsjöberget, Rävahidalen, Starrberget, Trinnan, Orrböle, Långberget, Kvillträsket, Vinbäck och Vännforsen. Ungefär 68 % av befolkningen är bosatta i de två tätorterna Vännäs och Vännäsby och 32 % i byarna på landsbygden. Sedan år 2010 har antalet medborgare i kommunen ökat med mellan 30–100 personer per år. Drygt halva befolkningen (55 %) är under 45 år och närmare en fjärdedel är yngre än 20 år. Fördelningen mellan män och kvinnor är relativt lika i de olika åldersgrupperna. Männen är något överrepresenterade i åldrarna 0–24 år och 45–64 år, medan det är fler kvinnor i åldrarna 75 år och äldre.

4.3.2 Arbetsstillfällena

Vännäs kommun har i dag en differentierad arbetsmarknad, även om den offentliga sektorn dominerar bilden. Den offentliga sektorn sysselsätter ca. 46% av dagbefolkningen, främst inom sjukvård, omsorg och utbildningsverksamheten. Största sektorn är näringssektorn som omfattar företagstjänster och handel och sysselsätter sammanlagt 48 % av befolkningen. I kommunen finns 830 registrerade företag. Av dessa är 75 % enmansföretagare och endast 0,5 % av har fler än 50 anställda. Byggtjänster och tillverkningsindustri samt transportsektorn sysselsätter ca. 11 % vardera. Jord- och skogsbruk svarar för 4 %. Arbetslösheten låg i slutet av 2022 på 9,6 %.

4.3.3 In- och utpendling

Många av Vännäs kommuns förvärvsarbetande invånare pendlar dagligen till andra kommuner, främst till Umeå kommun. Totalt under år 2021 gjordes drygt 350 000 resor mellan Vännäs och Umeå varav tågen stod för 76 700. Pendeltåget och stomlinjerna 15 och 55, som kör mellan Vännäs och Umeå, används i stor utsträckning av arbetspendlare samt elever som studerar vid Liljaskolan. Vid resor inom kommunen nyttjas busstrafiken främst av elever som åker mellan bostaden och skolan.

4.3.4 Farligt gods genom kommunen

Kommunen passeras dagligen av transporter som innehåller farligt gods. Järnvägen passerar centrala Vännäs. En rapport från Länsstyrelsen i Västerbotten (2012) visar att det transporteras ett brett spektrum av olika farliga ämnen längs E12, riksväg 92 och stambanan. Rapporten bedöms fortfarande vara aktuell. Enligt uppgifter är det årligen ca. 200 000 ton farligt gods fördelat på ca. 8 000 järnvägsvagnar som fraktas genom kommunen. Av detta gods utgör ca. 30 % brandfarliga vätskor, ca. 3 % giftiga ämnen och ca. 7 % övriga farliga ämnen. Längs landsvägen är det betydligt mindre mängder som transporteras, ca 28 000 ton, varav ca 59 % utgörs av brandfarliga vätskor, ca 39% av övriga farliga ämnen och mindre än 1% av giftiga ämnen. Det är främst bensin, diesel, etanol och cyanid som transporteras på landsvägen.

4.3.5 Miljöfarlig verksamhet

Inom kommunen finns ett antal företag som bedriver miljöfarliga verksamheter. Riskerna utgörs främst av utsläpp av avloppsvatten, lättflyktiga organiska ämnen, lösningsmedel med mera. Kommunen har bland annat en komposteringsanläggning. Det finns även områden med förorenad mark från nuvarande och äldre verksamheter som till exempel gamla byatippar. Samtliga miljöfarliga verksamheter kontrolleras av kommunens miljö- och byggavdelning.

4.3.6 Umeälven och Vindelälven

Genom kommunen rinner Umeälven och den oreglerade Vindelälven. Umeälven är reglerad med regleringsmagasin och vattenkraft från Överuman ned till havet. Uppströms Vännäs finns inom kommunen två vattenkraftverk: Pengfors och Harrsele. Nedströms i Umeå kommun ligger Umeälvens största vattenkraftverk Stornorrfor. Båda älvarna strömmar samman i Vännäsby. Arealen vid sammanflödet är låglänt och viktig infrastruktur såsom E12 och stambanan är belägen i området. En bit nedströms sammanflödet ligger Bergforsen, där finns det en förträngning i Umeälven vilken är en bidragande orsak till att området vid Vännäsby, Östra och Västra Spöland samt byarna Brån, Strand och Berg kan översvämmas. Det beskrivna området har ett flertal gånger drabbats av höga vattenflöden, bland annat år 1995.

Arbetet med bildande av invallningsföretag i riskområdet har pågått under många år. Efter de höga vattenflödena år 1995 har kommunen ansökt om medel hos MSB för att återställa vallarna till 1938 års nivå. Vallar som klarar ett 100-årsflöde har färdigställts i Vännäsby, Västra Spöland samt i Brån, Strand och Berg. Invallningsföretag har också bildats, ett för varje område.

På östra sidan Vindelälven har det tidigare funnits vallar, dessa har dock under årens lopp helt eller delvis försvunnit. En ansökan till mark- och miljödomstolen är inlämnad under 2022 med målsättningen att göra ett invallningsföretag utifrån två som inte är särskilt aktiva. Vallen ska återställas till rätt nivå men sträckningen kan komma att ändras.

4.4 ÖVERSVÄMNINGSDIREKTIVET

År 2007 antog Europaparlamentet och Europeiska unionens råd direktiv 2007/60/EG om bedömning och hantering av översvämningar. Direktivet syftar till att medlemsländerna motverkar de negativa konsekvenserna av översvämningar i samhället. Utifrån detta införde Sverige år 2009 förordning (2009:956) om översvämningsrisker. MSB ansvarar för implementeringen av direktivet. I Sverige identifierades 18 områden som områden med betydande risk för översvämningar där Vännäsby ingick. Efter ny analys från MSB har Vännäsby utgått från listan av områden men det innebär inte att arbetet utifrån riskhanteringsplanen avstannat utan åtgärderna bedöms som viktiga ur ett samhällsperspektiv och kommer att slutföras.

4.5 SAMORDNAD BEREDSKAPSPLANERING FÖR DAMMBROTT - ÄLVGRUPPEN

Med stöd från svenska kraftnät genomför vattenregleringsföretagen i de större reglerade älvarna en samordnad beredskapsplanering för hantering av dammbrott och allvarliga översvämningar. Ett flertal aktörer såsom dammägare, kommuner längs älven, SOS alarm med mera ingår i arbetsgruppen. Projektet syftar bland annat till att öka kommunens beredskaps- och krishanteringsförmåga i händelse av ett dammbrott. I detta avseende ska kommunerna längs Umeälven ta fram en krishanteringsplan och en strategi för informationsinsatser om hur medborgarna ska agera vid ett dammbrott. Ett arbete som även ingår i handlingsplanen utifrån översvämningsdirektivet. Underlaget planeras vara färdigställt under år 2023.

4.5.1 Kommunalteknisk infrastruktur

4.6 KOMMUNALA VATTEN, AVLOPPSVERK, RENHÅLLNING

Vännäs kommun har två kommunala vattenverk och två kommunala avloppsreningsverk. För att trygga vattenförsörjningen har skyddsområdesbestämmelser fastställts för vattentäkten. Förutom de kommunala anläggningarna finns ett antal enskilda vatten- och avloppsanläggningar. I nuläget nyttjas mellan 50–75 % av vatten- och avloppsanläggningarnas totala kapacitet. Dessa anläggningar försörjer ca. 75 % av kommunens befolkning. Resterande 25% av kommuninvånarna använder sig av enskilda anläggningar såsom egna brunnar eller vattenföreningar. Trots att kommunen har bra tillgång till dricksvatten har en potentiell reservvattentäkt lokaliserats. Fortsatt arbete ligger vilande just nu i och Umeå kommun utreder reservvattentäkt i Vännäs kommun. Dock ligger Umeå kommuns förslag till reservvatten inom samma grundvattenområde som Vännäs kommuns befintliga så fortsatt arbete kommer att vara nödvändigt för att säkra reservvatten till kommunen.

Kommunens ansvar för avfallshanteringen omfattar hushållsavfall, farligt avfall och riskavfall. Kommunen hanterar avfallet bland annat på Starrbergets återvinningscentral. Slam från enskilda avlopp och avloppsreningsverk komposteras på egen anläggning.

4.7 FJÄRRVÄRME

Det finns ett väl utbyggt fjärrvärmenät i centrala Vännäs och Vännäsby. Fjärrvärmeanläggningarna drivs i privat regi.

5. Beskrivning av arbetsprocess och metod

För några år sedan gjordes en grundlig analys enligt MVA-metoden. Efterföljande RSAer bygger på den ursprungliga analysen. Kompletterande analyser har genomförts där behov uppstått.

1. Identifierade och analyserade risker för kommunen och kommunens geografiska område.
2. Beskrivning av identifierade sårbarheter och brister i krisberedskap inom kommunen och dess geografiska område.
3. Behov av åtgärder med anledning av risk- och sårbarhetsanalysens resultat.

5.1 AVGRÄNSNINGAR

Vad som anses vara en extraordinär händelse kan variera från kommun till kommun beroende på kommunens storlek och resurser. Hela eller delar av kommunens krishantering kan komma att sättas på prov även i händelse av en större olycka eller allvarlig händelse. Att enbart analysera extraordinära händelser skulle begränsa kommunens risk- och sårbarhetsanalys. Vännäs kommun har därför valt att analysera risker och önskade händelser som sträcker sig från stora olyckor till samhällsstörningar och extraordinära händelser.

6. Identifierad samhällsviktig verksamhet inom kommunens geografiska område

Enligt Myndigheten för samhällsskydd och beredskaps (MSB) föreskrifter ska varje risk- och sårbarhetsanalys inkludera en redovisning av identifierad samhällsviktig verksamhet inom kommunens geografiska område. De identifierade samhällsviktiga verksamheterna finns i bilaga 2

Samhällssektor	Exempel på viktiga samhällsfunktioner per samhällssektor
Barnomsorg och utbildning	Förskolan, grundskola, fritidsverksamhet, annan pedagogisk verksamhet, utbildning som säkerställer personalförsörjning till samhällsviktig verksamhet, forskning vars syfte är att förebygga och hantera samhällsstörningar
Dricksvattenförsörjning, avlopp och avfall	Insamling, återvinning, behandling och destruktion av avfall. Avloppsreningsverk och dricksvattenproduktion
Ekonomisk säkerhet	Verksamhet som hanterar till exempel försörjningsstöd, socialförsäkringar, arbetslöshetsförsäkring och pensioner.
Energiförsörjning	Produktion, drift, transmission, distribution och handel med el, energigas, fjärrvärme/fjärrkyla, Drivmedelsproduktion raffinering och logistik samt drivmedelsstationer.
Finansiella tjänster	Betalningssystem, banker, statliga betalningar elektroniska betalningstjänster, kreditinstitut, försäkringshantering
Handel och industri	Bygg och anläggning, utrikeshandel, övrig handel, övrig industri som bland annat tillverkar råvaror och produkter till samhällsviktig verksamhet.
Hälsa, vård och omsorg	Djurhälsovård, hantering av avlidna och begravningar, hälso- och sjukvård både regionalt och lokalt, läkemedelsförsörjning, medicinskt skydd och smittskydd, omsorg och socialtjänst, sjukvårdsprodukter och tandvård.
Information och kommunikation	Betrodda tjänster som ID-handlingar, elektroniska underskrifter med mera, grunddata om person, fastighet, geografisk plats, statistik eller väder. Infrastruktur och tjänster för elektroniska kommunikationer, infrastruktur och tjänster för lagring

	och bearbetning av information, nyheter och samhällsinformation, post.
Livsmedelsförsörjning	Grossister, lager, distributörer och butiker. Livsmedelskontroll och laboratorier. Livsmedelstillverkning. Måltidsverksamhet inom samhällsviktig verksamhet. Primärproducenter av livsmedelsproducerande djur, foder och vegetabilier.
Offentlig förvaltning	Allmänna val, finansiering av offentlig verksamhet, krishantering, kriskommunikation, parlamentarisk process. Styrning, ledning och förvaltning.
Ordning och säkerhet	Gränsskydd, gränsövervakning. Skyddsverksamhet, upprätthållande av allmän ordning och brottsbekämpning.
Personalförsörjning	Arbetsförmedling, rekrytering, stöd och beslut av bemanning till samhällsviktig verksamhet.
Räddningstjänst och skydd av civilbefolkningen	Verksamheter som kan hantera flyktingströmmar, leda och genomföra utrymning och inkvartering, tillhandahålla skyddsrum, indikera och utmärka farliga områden, hantera och röja oexploderad ammunition, hantera skadlig verkan av kemikalier, strålning och radioaktiva ämnen, skydda anläggningar och installationer som innehåller farliga verksamheter eller kulturgöden. Räddningstjänst, varning och alarmering.
Transport	Järnväg, kollektivtrafik, lufttransport, sjötransport, terminaler, vägtransport.

7. Identifierade kritiska beroenden för kommunens samhällsviktiga verksamhet

Kritiska beroenden är beroende som är avgörande för att samhällsviktiga verksamheter ska kunna fungera. Dessa beroenden karaktäriseras av att ett bortfall eller en störning relativt omgående leder till nedsättningar i funktioner, som kan få till följd att en allvarlig händelse inträffar. MSB förtydligar: ”Den drabbade verksamheten kännetecknas av att den saknar uthållighet, redundans och möjlighet att ersätta eller fungera utan den resurs som fallit bort”.

Denna kartläggning är avgränsad till den samhällsviktiga verksamhet som drivs i Vännäs kommuns regi och omfattar inte privata och andra aktörers kritiska beroenden.

De vanligast som kritiska beroende är:

- Drivmedel
- Elektroniska kommunikationer
- Elförsörjning
- Farbara vägar
- Vattenförsörjning
- Personal och kompetens
- Värmeförsörjning
- Transporter
- Livsmedelsförsörjning
- Läkemedels- och skyddsutrustningsförsörjning

Detaljerad redovisning finns i bilaga 3

8. Identifierade och analyserade risker för kommunen och kommunens geografiska område

8.1 RISKIDENTIFIERING OCH RISKANALYS

Vid framtagandet av RSA gjordes en riskidentifiering. Identifierade risker sorteras upp enligt typhändelser, se nedan. Därefter genomfördes riskanalysen.

Analysen baseras på värderingarna sannolikhet och konsekvens. Typhändelser

Naturolyckor och extrema väderhändelser

- Värmebölja
- Storm
- Snöoväder
- Översvämning
- Skyfall
- Ras och skred
- Skogsbrand
- Åska

Andra olyckor

- Anläggningar med hantering av farliga ämnen
- Farligt gods
- Allvarlig händelse i publikt område
- Stor trafikolycka
- Brand i särskilda objekt
- Händelse på annan plats med stora konsekvenser för kommunen
- Dammbrott
- Kärnteknisk olycka

Teknisk infrastruktur och försörjningssystem

- Störningar i dricksvattenförsörjningen och avloppssystem
- Störningar i livsmedelsförsörjningen
- Störningar i finansiella system
- Störningar i elförsörjningen
- Störningar i elektroniska kommunikationer
- Störningar i värmeförsörjningen
- Störningar i drivmedelsförsörjningen
- Störningar i transporter

Antagonistiska hot och social oro

- Vansinnesdåd och pågående dödligt våld
- Terror/våldsbejakande extremism
- Social oro

Sjukdomar

- Pandemi/epidemi
- Epizooti och zoonos

Höjd beredskap och krig

8.2 RISKVÄRDERING

Nedan redovisas de bestämda kriterier som analysen och värderingen har förhållit sig till.

8.2.1 Sannolikhet

Sannolikhet	
Mycket hög sannolikhet	1 gång per år
Hög sannolikhet	1 gång per 10 år
Medelhög sannolikhet	1 gång per 50 år
Låg sannolikhet	1 gång per 100 år
Mycket låg sannolikhet	1 gång per 1000 år

8.2.2 Konsekvenser

Människors liv och hälsa

Konsekvens Människors liv och hälsa	
Katastrofala	25-29 döda och eller 25-99 drabbade
Mycket allvarliga	10 döda och eller 25 drabbade
Allvarliga	5 döda och/eller 15 drabbade
Begränsade	1 död och/eller 10 drabbade
Mycket begränsade	0 döda och/eller 5 drabbade

Samhällets funktionalitet

Samhällets funktionalitet är det som samhällsviktiga verksamheter producerar. Konsekvenser som påverkar samhällets funktionalitet är en händelse där ett eller flera av nedanstående kriterier uppfyllda, eller kommer uppfyllas om händelsen pågår under en längre tid.

Händelsen innebär:

- Störningar på ett helt samhällsfunktionsområde
- Störningar på flera olika samhällsfunktioner
- Påverkan av möjligheten för befolkningen att genomföra sina vardagsrutiner
- Påverkan av möjligheten att säkerställa förutsättningar för liv och hälsa

Konsekvens Samhällets funktionalitet	
Katastrofala	Övervägande del av befolkningen
Mycket allvarliga	Mycket mer än hälften av befolkningen
Allvarliga	Upp till hälften av befolkningen
Begränsade	En mycket liten del av befolkningen
Mycket begränsade	0 döda och/eller 5 drabbade

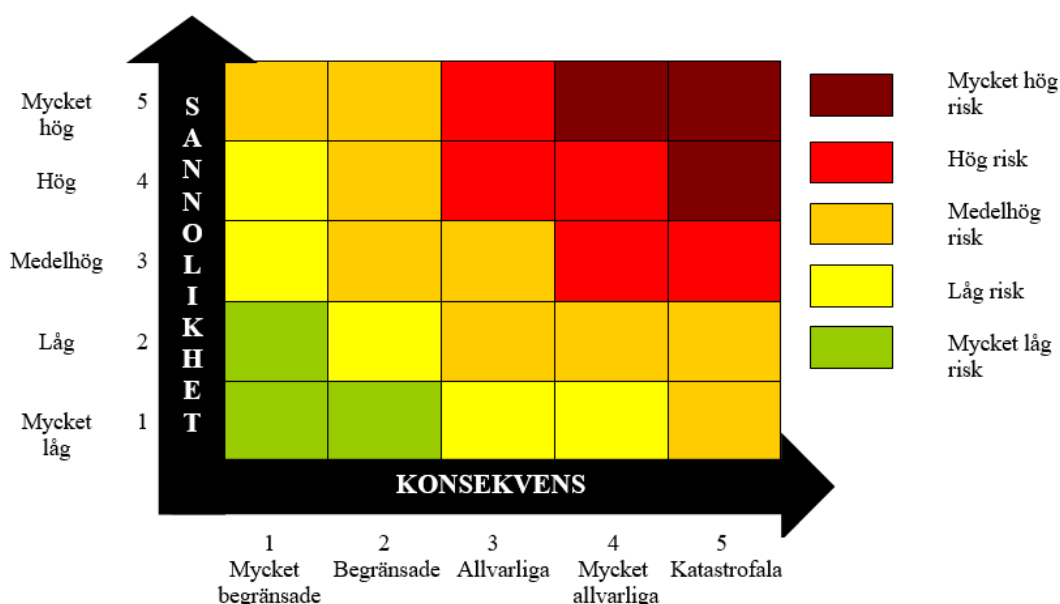
Demokrati, rättssäkerhet och mänskliga fri- och rättigheter

Konsekvens Demokrati, rättssäkerhet och mänskliga fri- och rättigheter	
Katastrofala	Anarki, statskupp, kommunkupp, terroraktioner, samhällelig kollaps
Mycket allvarliga	Civil olydnad, upplopp, grov vandalism, sabotage, organiserad brottslighet, omfattande förtroendekris gentemot myndigheter och politiker
Allvarliga	Gängkriminalitet, hatbrott, aktioner och konflikter med personskador, konkreta hot mot demokratin
Begränsade	Kränkande skrivelser i media, störande av politiska sammanträden, kränkningar i det offentliga rummet av mindre men betydande grupper ex. politiker, specifika tjänstepersoner
Mycket begränsade	Förtal, missnöjesyttringar, förtroende

Miljö och ekonomiska värden

Konsekvens Miljö och ekonomiska värde	
Katastrofala	>50 000 000 SEK
Mycket allvarliga	10–50 miljoner SEK
Allvarliga	1–10 miljoner SEK
Begränsade	100 000 – 1 000 000 SEK
Mycket begränsade	<100 000 SEK

8.2.3 Matris för riskbedömning



Detaljerade riskmatris finns i bilaga 4

9. Identifierade och analyserade risker för kommunen och kommunens geografiska område

9.1 NATUROLYCKOR OCH EXTREMA VÄDERHÄNDELSE

9.1.1 Värmebölja

Värmebölja definieras av SMHI enligt nedanstående tröskelvärden

Gul	Maximal dygnstemperatur på +30°C eller mer under tre till fyra dagar i följd.
Orange	Maximal dygnstemperatur på +30°C eller mer under fem dagar i följd. Alternativt maximal dygnstemperatur på +33°C eller mer under tre dagar i följd.

Extrema och långvariga värmeböljor medför olika stora risker för olika individer beroende på deras hälsotillstånd. Det är framför allt sårbara risker för olika individer beroende på deras hälsotillstånd. Det är framför allt sårbara grupper som äldre, sjuka och barn som löper stor risk. Det kan även ge flera problematiska effekter på miljö, ekonomi och infrastruktur. Sammantaget kan det innebära sårbarheter för viktiga samhällsfunktioner som tillgång och kvalitet på vatten samt stora ekonomiska förluster i jord- och skogsbruket. Med ett varmare klimat ökar också problemen med skadegörare, växtsjukdomar och ogräs.

1. Värmebölja: medelhög risk Hög sannolikhet och begränsade konsekvenser

Påverkan	Liv och hälsa
Tillförlitlighet	God, Fakta, forskning och prognos finns
Prognos	Påverkas kraftig av klimatförändringar. Frekvens och konsekvens förväntas öka

9.1.2 Torka och vattenbrist

I de flesta klimatprognoser framgår att torka och vattenbrist med stor sannolikhet kommer bli mer frekvent förekommande i framtiden. Torka innebär att vattenmängden minskat i naturen vilket kan leda till att tillgången på vatten minskar. Det kan få stora konsekvenser för människan och samhället i stort. Vattenbrist kallas situationen när tillgången på vatten är mindre efterfrågan.

Torka och vattenbrist kan även innebära ökad marksättning vilket ibland leder till skador på fastigheter och annan infrastruktur. En situation med torka och/eller vattenbrist påverkar mest medborgare och verksamheter med egen vattenbrunn, speciellt jordbruket. Kommunens verksamheter är till största del kopplade till vattentäkten i Önskanäs som har större magasin än vad som i dagsläget krävs för samhället.

Jordbruksnäringen däremot kan få katastrofala konsekvenser vid vattenbrist i och med att näringen har stor vattenförbrukning både för odling av gröda och för att djuren i livsmedelsproduktionen kräver stora mängder vatten.

2a Torka: medelhög risk

Mycket låg sannolikhet och katastrofala konsekvens

Påverkan	Miljö och ekonomiska värden
Tillförlitlighet	God. Fakta, forskning och prognos finns
Prognos	Delvis osäker. Forskning och prognoser finns, men ej i närområdet

2b Vattenbrist: medelhög risk

Mycket låg sannolikhet och katastrofala konsekvenser

Påverkan	Miljö och ekonomi
Tillförlitlighet	Delvis osäker. Forskning och prognoser finns, men ej i närområdet
Prognos	Påverkas kraftigt av klimatförändringarna. Frekvens och konsekvenser förväntas öka

9.1.3 Storm

En storm definieras av att vindstyrkan uppgår till 24,5 – 32,6 m/s. Kraftiga stormar där träd faller och luftburna elledningar förstörs kan få allvarliga konsekvenser för samhället i form av skador på exempelvis infrastruktur. Detta kan leda till sekundära störningar, exempelvis inom livsmedels- och drivmedelsförsörjningen.

Tröskelvärden för Västerbottens läns vädervarningssystem.

Gul	Orange	Röd
23 m/s	27 m/s	30 m/s

Vid kraftig vind ökar risken för trädfällning vilket kan orsaka strömavbrott och förseningar och/eller inställda avgångar i kollektivtrafik samt tåg-, flyg- och färjetrafik. Vid riktigt kraftiga vindar kan både blåjuspersone och hemtjänstpersonal ha svårt att ta sig fram. Generellt är det så att ju kraftigare vindarna är, desto större blir konsekvenserna.

Om mycket skog fälls under en storm kan upprensningsarbetet ta lång tid. De som har drabbats av störningar i elförsörjningen kan därför behöva vänta länge innan det är åtgärdat, och om det ligger mycket träd över vägen så kan det dröja innan vägar är framkomliga igen.

Risken för trädfällning ökar om vindriktningen är ovanlig, om marken är blöt efter en regnig period samt om träden har kvar sina löv. Västlig vind är den dominerande vindriktningen i Sverige, träd har därför en större motståndskraft mot stormar med västlig vindriktning. Starka vindar, särskilt vindbyar, från andra riktningar kan därför orsaka skador även vid lägre vindhastigheter.

Tiden på året kan också påverka vilka konsekvenser vind medför. Vid sensommar och tidig höst kan det fortfarande finnas lösa föremål ute såsom studsmattor och trädgårdsmöbler, dessa kan då flyga omkring och orsaka skador på människor eller byggnader. Kraftiga stormar inträffar dock oftast vintertid i Sverige, mellan november och januari. Under vintertid är det ofta minusgrader vilket i kombination med en storm snabbt kan göra bostäder utkylda om det blir strömavbrott.

Om det är tjäle i marken så minskar risken för trädfällning eftersom trädens förankring i marken är bättre.

Kommunen har ett ansvar för att röja på kommunala vägar och i det kommunala offentliga rummet efter en storm, vilket kan leda till ökad arbetsbelastning och ökad ekonomisk påverkan. Annan hantering kan också innebära ekonomisk påverkan, bland annat tillfälliga åtgärder inom de kommunala verksamheterna under och efter en storm.

3 Storm: medelhög risk	
Hög sannolikhet och begränsade konsekvenser	
Påverkan	Liv och hälsa, miljö och ekonomi, samhällets funktionalitet
Tillförlitlighet	God. Data, forskning och prognoser finns
Prognos	Svårt att förutse hur det påverkas av klimatförändringar. Frekvens och konsekvenser osäkra.

9.1.4 Snöoväder

Snöoväder kännetecknas av ihållande nederbörd i form av snö som medför stora snömängder på marken. Det innebär påverkan på möjligheten att hinna få bort snömassorna, vilket i sin tur leder till trafikstörningar och minskad framkomlighet på vägarna.

Tröskelvärden för Västerbottens läns v.

Gul	Orange	Röd
10 mm/6 h	25 mm/12 h	60 mm/24 h

Vid snöfall ökar risken för trafikolyckor och det brukar bli förseningar och/eller inställda avgångar i kollektivtrafik samt tåg-, flyg- och färjetrafik. Vid riktigt kraftigt snöfall kan både blåljuspersonal och hemtjänstpersonal ha svårt att ta sig fram. Generellt är det så att ju kraftigare snöfallet är, desto större blir konsekvenserna.

Områden med luftburna elledningar kan påverkas och vid en temperatur nära noll grader ge störningar i el- och teleförsörjningen.

Det finns också risk för skador på egendom p.g.a. snöbelastning. Tiden på året kan också påverka vilka konsekvenser snöfall medför. Vid tidigt eller sent snöfall har många sommardäck fortfarande vilket ökar risken för trafikolyckor. Vid lov och högtider brukar det generellt vara mycket trafik på E4 vilket ökar risken för trafikolyckor och stillastående trafik.

Föregående och efterföljande väder, exempelvis snöfall som pågår under en längre tid påverkar också vilka konsekvenser det blir, även om intensiteten vid snöfallet är lägre. Snötyngda tak som rasar ihop kan exempelvis bli en konsekvens av snöfall som pågår under en längre tid. Likaså viltolyckor p.g.a. höga plogvallar, olycksrisker i vägkorsningar p.g.a. dålig sikt samt olyckor med taksrottare som ramlar ner.

4 Snöoväder: Hög risk

Hög sannolikhet och allvarliga konsekvenser

Störst påverkan	Liv och hälsa
Tillförlitlighet	God, Data, forskning och prognoser finns
Prognos	Varje vinter inträffar minst 1 orange varning från SMHI

9.1.5 Översvämning – höga flöden

Sammanflödet mellan Ume- och Vindelälven i Spöland tillhör ett av Sveriges utpekade riskområden vid första planeringsomgången utifrån översvämningdirektivet. Störst risk för Vännäs är under vårfloden, speciellt när snösmältningen i Vindelfjällen går fort. Vattenflödet stannas upp av Bergforsen nedströms sammanflödet och vattennivån stiger upp längs älvarna. Inom berört område finns invallningsföretag som har ansvar för att invallningar utifrån beräknat högsta vattennivå vid ett 100-årsflöde är intakta. V Spöland, Vännäsby och sträckan Brån-Strand-Berg har nyligen ombildade invallningsföretag (de äldre är från efter katastrofen 1938 och beslutade utifrån 1918 års vattenlag) processen är påbörjad hos mark- och miljödomstolen för en ombildning av invallningsföretagen på östra sidan av Vindelälven.

Tröskelvärden för höga flöden i Västerbottens län.

Gul	Orange	Röd
5–25 års återkomsttid	25–50 års återkomsttid	Mer än 50 års återkomsttid

Översvämningar kan också orsakas av brustna dammar och fördämningar i eller i samband med kraftiga skyfall. Vattenansamlingar har en förmåga att på kort tid orsaka stora skador på fastigheter, infrastruktur samt påverka sanitet- och hygienförutsättningar genom att störa vattenrening och skap grogrund för smittspridning. Frekvens på översvämningarna väntas kunna öka i ett framtida klimat.

5 Översvämning-höga flöden: medelhög risk

Medelhög sannolikhet och begränsade konsekvenser

Störst påverkan	Miljö och ekonomi, samhällets funktionalitet
Tillförlitlighet	God, Data, forskning och prognos finns
Prognos	Fortsatt risk för höga flöden, speciellt vid vårfloden

9.1.6 Skyfall

Enligt Sveriges meteorologiska och hydrologiska institut (SMHI) är definitionen av ett skyfall, 50 mm nederbörd på en timme eller minst 1 mm nederbörd per minut.

Skyfall kan bland annat innebära:

- Konsekvenser för dricksvattenförsörjningen
- Påverkan på kommunikationsnät
- Ekonomisk skada på egendom
- Ökad risk för ras och skred
- Begränsningar i transportnätet
- Påverkan på jordbruk

Tröskelvärden för regn i Västerbottens län. Här finns ingen röd varning.

Gul	Orange
Regn: 70 mm/24 timmar	
Skyfallsliknande regn: 35 mm/3 h	Skyfallsliknande regn: 70 mm/6 h

Vid regn ökar risken för översvämmade vägar och att vägbanan kan bli underminerad vilket kan leda till att trafiken går långsammare. Det finns också risk för att källare, dagvattensystem och viadukter översvämmas. Ökad belastning på infrastrukturens avdelningen är ett troligt scenario. Ökat antal larm till SOS är ett annat troligt scenario.

Vid riktigt mycket regn ökar också risken för att järnvägar översvämmas eller att banvallen undermineras, vilket påverkar tågtrafiken. Det finns också risk för förseningar och/eller inställda avgångar i buss, -tåg, - och flygtrafiken. Risken för skador på fastigheter ökar också vid kraftigt regn.

Om marken redan är blöt sedan innan kan konsekvenserna bli större eftersom marken då redan är mättad och inte tar upp regnet lika bra. Ett regn på senhösten kan ge dubbla avrinningen jämfört med ett sommarregn eftersom växter då inte förbrukar lika mycket vatten som på sommaren. Även regn på frusen/tjälad mark ökar avrinningen.

Om det sedan innan är höga flöden i vattendrag kan de snabbt översvämmas vid ett kraftigt regn.

Regn på redan snötyngda tak kan göra att de rasar ihop.

6 Skyfall: hög risk

Hög sannolikhet och allvarliga konsekvenser

Påverkan	Miljö och ekonomi, samhällets funktionalitet, liv och hälsa, demokrati och rättssäkerhet
Tillförlitlighet	God, Data, forskning och prognos finns
Prognos	Påverkas kraftigt av klimatförändringar. Frekvens och konsekvens förväntas öka

9.1.7 Ras och skred

Ras och skred är plötsliga och snabba processer som kan få allvarliga konsekvenser. Det har inträffat ras i Sverige som har raserat bebyggelse, vägar, järnvägar, broar och elledningar. Enligt undersökningar av Statens geotekniska institut (SIG) kommer stabiliteten i marken försämrats med 5–30 % i och med ett förändrat klimat vilket medför ökad risk för ras och skred. De flesta ras och skred inträffar under våren och hösten då trycket i markens porer är högt till följd av exempelvis intensiv nederbörd och snösmältning.

Klimatanalysen för Västerbottens län visar på en ökning av nederbörden vilket påverkar jordarnas stabilitet negativt, som i sin tur ökar risken för ras och skred. Den reglerade Umeälvens stränder är dessutom utsatta för erosion vilket ökar risken för ras och skred. Vid tätbebyggelse längs med älven finns i dagsläget strandskoning för att undvika älvens påverkan på stränderna.

7 Ras och skred: medelhög risk

Medelhög sannolikhet och allvarliga konsekvenser

Påverkan	Miljö och ekonomi, samhällets funktionalitet, liv och hälsa, demokrati och rättssäkerhet
Tillförlitlighet	God, Data, forskning och prognos finns
Prognos	Påverkas kraftig av klimatförändringar. Frekvens och konsekvens förväntas öka

9.1.8 Skogsbrand

Bränder i skog och mark kan benämnas på ett flertal olika sätt; några exempel är skogsbrand, brand i skogsmark eller mark samt brand i terräng. Skogsbränder kan både vara okontrollerade och kontrollerade. När luftfuktigheten och temperaturen når vissa nivåer skapas förutsättningar för väldigt snabba brandförlopp. De senaste åren har problemen med skogsbränder ökat. Sverige har påverkats kraftig dels under branden i Västmanland 2014 och den många skogsbränderna i Vännäs och Nordmaling under sommaren 2018.

Vännäs kommun är rik på skog och gränsar till andra skogsrika kommuner. Skogen har ett stort värde, både ekonomiskt som ekologiskt. Inom kommunen finns dessutom stora gräsytor.

Arbete i skogen under torra innebär ökade risker för antändning under arbetets gång och tiden därefter. En del i att förebygga skogsbrand är uppmärksamhet och kontroll i området där arbete pågår eller har pågått. Det säkraste är att stoppa arbetet när långvarig torra varit ett faktum. Om det inte kan ske är det motiverat med extra brandskyddsåtgärder.

Kraftiga åskväder med blixtnedslag har blivit allt vanligare och blixtnedslag är en av de vanligaste orsakerna till skogsbrand.

Under ett åskväder den torra sommaren 2018 hanterade räddningstjänsten i Bjurholm, Nordmaling och Vännäs, 12 olika bränder på samma dag.

Genom Vännäs går Norra Stambanan. Vid torra tänder ofta gnistbildningen från tågen bränder längs med banvallen. Om inte dessa bränder släcks snabbt kan de sprida sig längs vallen eller ut i omliggande terräng.

Skogsbränder kräver mycket resurser både i form av räddningstjänst och stabsledning. Skogsbränder påverkar mark- och skogsägare genom ekonomisk och materiell förlust. Skogsbränder påverkar också enskilda medborgare, exempelvis om det skulle krävas evakuering. Vid en sådan händelse är det viktigt att kommunen kan ta hand om personerna som evakuerats.

Förvaltningarna och verksamheter inom Vännäs kommun påverkas till viss del av skogsbränder. Bland annat kan vissa verksamheter och nyckelpersoner bli inkopplade i krishantering, det kan även innebära minskad driftnivå och för vissa verksamheter ökad arbetsbelastning. Det är viktigt att det finns beredskap inom de verksamheter som kan påverkas av skogsbränder under sommarmånaderna – speciellt på grund av den ökade risken för skogsbränder till följd av klimatförändringarna.

I kommunen finns fastigheter, infrastruktur och vattenskyddsområden i nära anslutning till skogsmark vilket innebär att en skogsbrand som påverkar en eller flera av dessa kan leda till omfattande konsekvenser, bland annat för samhällets funktionalitet.

8 Skogsbrand: hög risk Mycket hög sannolikhet och allvarliga konsekvenser

Påverkan	Miljö och ekonomi, samhällets funktionalitet, känslig infrastruktur
Tillförlitlighet	God, Data, forskning och prognos finns
Prognos	Påverkas kraftig av klimatförändringar. Frekvens och konsekvens förväntas öka

9.1.9 Åska

Åska är väderrelaterat och uppkommer ofta vid höga temperaturer och hög luftfuktighet. Åska är mer vanligt i landets södra delar men även vid kusterna. Vännäs har i genomsnitt runt 10 antal dagar med åska per år. Elektronisk utrustning brukar pekas ut som mest utsatt och sårbar för åskoväder.

Tröskelvärden för åskoväder i Västerbottens län. Det finns ingen röd varningsnivå.

Gul	Orange
Frekvent åska*	Utbredd och mycket frekvent åska där det även förekommer hagel, kraftiga vindbyar och/eller skyfallsliknande regn.

En vanligt förekommande konsekvens av åsknedslag är elavbrott. På grund av det utbredda beroendet av el innebär avbrott konsekvenser både för samhället i stort och kommunala samhällsviktiga verksamheter. Längre elavbrott innebär också mer omfattande konsekvenser, se vidare beskrivning under typhändelse *21. störningar i elförsörjningen*. Vid torrperioder, vilket skedde sommaren 2018, kan åsknedslag även vara den utlösande faktorn för en skogsbrand. Konsekvenser av en skogsbrand beskrivs vidare under typhändelsen *8 skogsbrand*.

Det finns även risk att åska slår ut viktiga styrsystem och annan infrastruktur för samhällsviktiga verksamhet, vilket i sin tur kan innebära påverkan på samhällets funktionalitet och ekonomi.

9 Åska: medelhög risk Hög sannolikhet och begränsade konsekvenser

Påverkan	Miljö och ekonomi, samhällets funktionalitet,
Tillförlitlighet	God, Data, forskning och prognos finns
Prognos	Oklart, påverkas av teknikutvecklingen

9.2 ANDRA OLYCKOR

CBRNE är ett samlingsbegrepp för kemiska (C), biologiska (B), radiologiska (R), nukleära medel och ämnen (N) och explosiva medel och ämnen (E). Genom avsiktlig spridning eller annan händelse kan samhället drabbas av allvarliga konsekvenser. Händelser med skadliga kemikalier, sjukdomsalstrande mikroorganismer, joniserad strålning och explosiva ämnen är alltid allvarliga och kan kräva stora sjukvårds- och räddningsinsatser.

9.2.1 Anläggningar med hantering av farliga ämnen

Farliga anläggningar är ett samlingsnamn för de verksamheter som hanterar en stor mängd kemikalier eller av annan anledning kan innebära fara för människor om miljön vid en olycka. Dessa verksamheter har därför enligt lag särskilda regler för hur de ska arbeta.

Inom Vännäs kommun finns få verksamheter som hanterar farliga ämnen i större mängd. De flesta hanterar mindre mängder såsom återvinningscentralen, drivmedelsstationer, samt några få tillverkningsindustrier.

För kommunens verksamhet finns en oro för kunskapsbristen i hur man stänger av ventilation i vissa fastigheter om ett farligt utsläpp i närområdet. Vid en eventuell olycka är det viktigt att det finns rutiner för detta samt att dessa är formulerade och kommunicerade.

10 Olyckor, hantering av farliga ämnen: medelhög risk Låg sannolikhet och katastrofala konsekvenser

Påverkan	Liv och hälsa
Tillförlitlighet	God, Data, forskning och prognos finns
Prognos	-

9.2.2 Farligt gods

Farligt god är ämnen och föremål som på grund av sina kemiska eller fysikaliska egenskaper kan orsaka skador på liv, hälsa, miljö eller egendom. Farligt gods kan till exempel ha explosiva, brandfarliga, giftiga, radioaktiva eller frätande egenskaper. Vännäs kommun är en viktig järnvägsknut för godstransporter från södra till norra Sverige längs Norra Stambanan. Kommunen genomkorsas dessutom av E12 och väg 92 som bägge är transportleder från fjäll till kust. Det transporteras stora mängder farligt gods genom kommunen. I kommunens översiktsplan framgår att kommunen tar hänsyn till transportleder med farligt gods vid nybyggnation samt med reglering av skyddsavstånd.

Eftersom järnvägen löper centralt genom samhället innebär det att många kommunala verksamheter och samhället i stort skulle komma påverkas av en olycka med farligt gods. Om en farlig godsolycka inträffar finns det risk för konsekvenser för liv och hälsa, samhällets funktionalitet samt ekonomi och miljö. En inträffad händelse skulle kunna kräva inrymning med ventilationsstängning, utrymning eller storskalig evakuering. Beroende på omfattning av händelsen kan antalet drabbade och övriga konsekvenser variera. En olycka skulle bland annat ställa krav på krisledning, kommunikation samt psykosocialt omhändertagande.

De mest vanligt förekommande olyckorna med farligt gods är vägtrafiktransporter. Sådana olyckor kan innebära konsekvenser för samhällets funktionalitet samt ekonomi och miljö om farliga ämnen läcker ut i naturen. En händelse vid en vattentäkt skulle innebära risk för dricksvattenproduktionen. I kommunen finns ett omfattande arbete för att snabbt sanera vid en eventuell olycka, där både vatten och avloppsverksamheten, räddningstjänsten och, miljö- och byggavdelningen ingår.

Kritiska verksamheter bör se till att det finns ett förebyggande arbete med exempelvis rutiner för inrymning och ventilationsavstängning samt evakuering.

11 Olyckor, farligt gods medelhög risk Låg sannolikhet och katastrofala konsekvenser

Påverkan	Miljö och ekonomi, samhällets funktionalitet,
Tillförlitlighet	God, Data, forskning och prognos finns
Prognos	-

9.2.3 Allvarlig händelse i publikt område

Inom Vännäs kommun förekommer ett fåtal större publika evenemang såsom till exempel Vännäsdagarna, Spölandscupen, Svenska kennelklubbens hundutställning.

Inga publika evenemang är riskfria och olyckor sker så gott som årligen runt om i världen.

En allvarlig händelse i ett publikt område kan omfatta många olika typer av händelser. En allvarlig händelse kan påverka både vissa kommunala verksamheter, och enskilda medborgare. Det är extra viktigt att arbeta med förebyggande åtgärder inför respektive evenemang. Om en händelse, trots säkerhetsåtgärder, skulle inträffa är det av stor vikt att krisledning, kommunikation och psykosocialt omhändertagande finns tillgängligt och aktiverat inom kommunen. En händelse skulle också ställa höga krav på sjukvården.

12 Allvarlig händelse i publikt område: medelhög risk Mycket låg sannolikhet och allvarliga konsekvenser

Påverkan	Liv och hälsa
Tillförlitlighet	Delvis osäker, Data, forskning finns

9.2.4 Stor trafikolycka (tåg, väg)

Med stora olyckor avses olyckor med ett högt antal skadade eller avlidna, även om det inte innebär stora konsekvenser för samhällsviktig verksamhet. Kommunen måste utöver sin räddningstjänst även ha en beredskap för hantering av stora olyckor.

Det som är avgörande beror på olyckans art, inblandade individer samt geografiskt område. En stor olycka kan utöver drabbade personer även innebära konsekvenser för samhällsviktig verksamhet om skador på miljö eller infrastruktur blir omfattande.

Inom kommunen genomför verksamheter resor i det dagliga arbetet samtidigt som det i viss utsträckning även genomförs resor i större grupper, exempelvis till konferenser och liknande. Skolelever, medarbetare och befolkningen i stort reser också till skolor och arbete, bland annat genom kollektivtrafik.

Vännäs är en pendlarkommun vilket innebär att kommunen är beroende av att personal och elever kan ta sig till och från sina arbetsplatser och skolor både i Vännäs och i Umeå. En större olycka längs tvärbanan mellan kommunerna eller E12 försvårar möjligheten för resan dit och hem.

Trafikolyckor kan också i sig leda till problem för framkomligheten för övrig trafik. Redan förhållandevis små olyckor som inträffar vid nyckelpunkter på huvudstråken leder snabbt till köer som för effekt även på tillfartsvägar och alternativa vägar långt ifrån olycksplatsen.

13 Stor trafikolycka: låg risk Låg sannolikhet och allvarliga konsekvenser

Påverkan	Liv och hälsa, samhällets funktionalitet
Tillförlitlighet	God, Data, forskning och prognos finns
Prognos	-

9.2.5 Brand i särskilda objekt

Med brand i särskilda objekt avses bränder som får påverkan på samhällsviktiga funktioner. Bränder som uppstår i särskilda objekt hanteras i första hand av den kommunala räddningstjänsten, men brand i särskilda objekt kan även få konsekvenser för samhällsviktiga funktioner, några exempel är värmeverk, ställverk, och viktiga ledningsnät. Vidare är brand särskilt kritiskt i serverhallar och anläggning som är grundläggande förutsättning för att digitala system och kommunikation ska fungera.

Brand är kritiskt för alla verksamheter men konsekvenserna kan bli mycket olika beroende på var branden uppstår, hur omfattande den är och hur snabbt räddningstjänsten är på plats. Både samhället i stort och kommunala verksamheter kan drabbas av en omfattande brand.

En förebyggande faktor för brand är kommunens systematiska brandskyddsarbete (SBA). Vissa verksamheter är mer frekvent utsatta för anlagda bränder och behöver i större utsträckning arbeta med förebyggande åtgärder och SBA.

14 Brand i särskilda objekt: medelhög risk Medelhög sannolikhet och allvarliga konsekvenser

Påverkan	Miljö och ekonomi, samhällets funktionalitet,
Tillförlitlighet	God, Data, forskning och prognos finns

9.2.6 Händelse på annan plats med stora konsekvenser för kommunen

Erfarenheter från händelser som Estoniakatastrofen 1994, tsunamin i Sydostasien 2004, flyktingsituationen 2015, terrorattacken i Stockholm 2017, och i viss mån även vulkanutbrottet i Island 2010 och nu även kriget i Ukraina har visat att en händelse på en plats kan få konsekvenser inom andra geografiska områden. Sådana händelser kan drabba vissa arbetsplatser, nyckelpersoner eller kommundelar särskilt hårt eller påverka transporter och resor, ibland i sådan utsträckning att det får effekt på samhällsfunktioner. Behovet av beredskap för psykosocialt omhändertagande av anhöriga och hemvändande drabbade kan också bli påtagligt.

I samband med globaliseringen upplevs världen som mindre eftersom resor och leveranser går till och kommer från alla världens hörn. Resor genomförs runt om i hela världen samtidigt som det går att konstant kommunicera världen över. Olyckor och andra händelser sker varje dag på andra platser. Det är sällan dessa händelser får stora konsekvenser för en enskild kommun.

Händelser som inträffar kan vara av mycket olika karaktär och kan påverka kommunen på många olika sätt. Det kan innebära stor påfrestning på enskilda verksamheter eller innebära en mer övergripande hantering av frågan. I flera fall behöver informations- och kommunikationskapaciteten vara god.

15 Händelse på annan plats som påverkar kommunen: medelhög risk Låg sannolikhet och Mycket allvarliga konsekvenser

Påverkan	Liv och hälsa, samhällets funktionalitet
Tillförlitlighet	God, Data, forskning och prognos finns
Prognos	-

9.2.7 Dammbrott

Dammbrott kan inträffa till följd av bristfälligt underhåll av en damm men det kan också inträffa på grund av till exempel elfel, underdimensionering eller genom dominoeffekter om dammar uppströms brister. Erfarenheter från kriget i Ukraina visar dessutom att det är högprioriterat slå ut teknisk infrastruktur. Höga dammar med stora magasin utgör den största risken och finns det bebyggelse nedströms kan skadorna och konsekvenserna bli mycket allvarliga. När det gäller dammsäkerhet har kraftindustrin ett klassificeringssystem som benämns "RIDAS". Systemet utgår från konsekvenserna av ett dammbrott, exempelvis risk för förlust av människoliv eller ekonomisk skadegörelse.

Genom Vännäs kommun flyter Umeälven som är reglerad med 19 st vattenkraftverk. Vid värsta scenariot kommer inte invallningarna vid sammanflödet med Vindelälven att klara av flodvågen och ett stort område runt sammanflödet kommer att bli översvämmat.

Ett dammhaveri innebär att vissa vägar längs älven blir översvämmade. Framkomligheten blir osäker och flera vägar kommer därför stängas av. Väg- och järnvägsbroar som korsar Vindel- och Umeälven kommer troligast att bli oframkomliga.

Ett dammbrott kan innebära att elförsörjningen slås ut. Längs älvssträckan finns en anslutning till stamnätet med ställverk och transformatorstationer som kan skadas. Elavbrottet kan pågå under en längre period, dvs. flera dagar.

Telekommunikationen påverkas om broar/vägar slås ut och elförsörjning försvinner. Elförsörjningssituationen påverkar hur länge telekommunikationen är avbruten.

I samband med översvämningen ökar risken för förorenat dricksvatten, särskilt när översvämningvattnet drar sig tillbaka ur området. Själva dricksvattentäkten ligger högt nog för att inte riskera att kontamineras, men däremot ökar risken för inträngningar i dricksvattenledningarna. Vid kontaminerat dricksvatten träder nödvattenplanen in.

Det finns fem öronmärkta reservkraftverk utplacerade på utvalda vatten- och avloppsanläggningar som startar vid el bortfall. De drivs med diesel vilket kräver tillgång till bränsle.

Värmeförsörjningen påverkas i de fall där elförsörjningen slås ut och fastigheterna inte har reservkraft för att köra cirkulationspumparna. Fjärrvärmeleverantören har reservkraft.

Avloppsfunktioner stängs av. Avloppsvattnet bräddas (avleds) då reningsverken inte klarar av mängden avloppsvatten. Om vattennivån i älven stiger och trycker på in i avloppsreningsverket bakvägen måste utloppet stängas och verket stoppas.

Gruppboenden på Rådjursgatan finns inom riskområdet för vattenutbredning. Dessa ska utrymmas men på olika sätt beroende på insatstiden.

Inom riskområdet för vattenutbredning finns ett flertal medborgare som inte klarar sig själva men är friska nog att fortfarande bo i eget hem. De kommer att behöva utrymmas.

Förskolan Snickargården ligger inom riskområdet för vattenutbredningen. Den kommer att utrymmas samtidigt som gruppboendet.

Inom värsta scenariots utbredningsområde finns miljöfarlig verksamhet i form av avloppsreningsverk, bensinstation och verkstäder. Inom området finns även flertal slambrunnar för enskilda avlopp.

Konsekvenserna av ett dammbrott kan bli utsläpp av orenat avloppsvatten, kontaminering av grundvatten samt utsläpp av kemikalier.

16 Dammbrott: medelhög risk Låg sannolikhet och mycket allvarliga konsekvenser

Påverkan

Miljö och ekonomi, samhällets funktionalitet

Tillförlitlighet

God, Data, forskning och prognos finns

9.2.8 Kärnteknisk olycka

Västerbottens län har ingen kärnkraftsanläggning, men konsekvenserna av en kärnkraftsolycka någon annanstans skulle kunna bli omfattande. Kärnkraftsolyckan i Tjernobyl 1986 påverkade länet avsevärt i och med att en del av nedfallet föll över länet. Rennäringen och viltjakten påverkades då köttet inte gick att använda, likaså svamp- och bärplockningen på grund av höga bequerelhalter. Feta fiskar högt upp i näringskedjan anrikade cesium i sitt kött.

Rysslands invasion av Ukraina har ökat risken för bruk av kärnvapen. Norra Sverige ligger inom lagom distans från landets atomubåtar i Murmansk.

Miljö- och byggavdelningen genomför var sjunde månad en mätning av bakgrundsstrålning vilket även innebär att de får en viktig roll vid mätning då en olycka hänt. Vilket hände senast vid Fukushima i Japan.

17 Kärnteknisk olycka: medelhög risk Låg sannolikhet och katastrofala konsekvenser

Påverkan	Alla konsekvensområden
Tillförlitlighet	Osäker, Data och forskning finns

9.3 TEKNISK INFRASTRUKTUR OCH FÖRSÖRJNINGSSYSTEM

Fungerande teknisk infrastruktur och försörjningssystem är viktiga inte bara för samhällsviktig verksamhet och samhällets krisberedskap, utan också för den enskilde individen. För att samhället ska kunna fungera behövs tillgång till el, vatten, värme och telekommunikationer.

9.3.1 Störningar i dricksvattenförsörjningen

Människan behöver vatten för att överleva och avloppen är viktiga bland annat ur ett sanitetsperspektiv. I Sverige finns god infrastruktur vad gäller vatten och avlopp. Vilket lett till att många ser det som en självklarhet att det alltid finns vatten i kranen. Tidigare när råvattnet fortfarande togs direkt från Umeälven höll dricksvattnet en låg kvalitet, med hög klorhalt. Efter att den nya vattentäkten tagits i bruk har kommunen ett ypperligt vatten.

I Sverige används dagligen ungefär 70 liter vatten per person för dryck, matlagning och personlig hygien. För disk, tvätt och städning med mera används ytterligare cirka 130 liter vatten per person och dygn. I krisläge tillhör dricksvatten ett av de nödvändigaste behoven för den enskilda individen och befolkningen som helhet. Tillgången på vatten är också en förutsättning för att avloppssystemen ska fungera som vanligt. Toaletter och andra avloppsfunktioner är bland det första som kommer skapa problem i händelse av bristande tillgång på vatten i systemet.

Beroende på händelse och vad orsaken till störningen är, exempelvis om det skulle råda en större vattenläcka eller kontaminerat vatten, kan konsekvenserna bli av mycket olika omfattning. Inom kommunen skulle driftnivån hos flera verksamheter påverkas vid en störning. Det är viktigt att kommunen har en väl utarbetad beredskap för en eventuell störning i dricksvattenförsörjningen och avloppssystem, till exempel bör det finnas en väl utarbetad nödvattenplan.

18 Störning i dricksvattenförsörjningen och avloppssystem: hög risk

Hög sannolikhet och allvarliga konsekvenser

Påverkan

Samhällets funktionalitet, miljö

Tillförlitlighet

God, Data, forskning och prognos finns

9.3.2 Störningar i livsmedelsförsörjningen

För en fungerande livsmedelsförsörjning krävs ett fungerande jordbruk, en fungerande importverksamhet samt goda förutsättningar för transport och logistik. Jordbruket kan påverkas av extrema naturhändelser eller annan miljöpåverkan som bland annat kan leda till dåliga skördar eller stränga förhållanden för djurhållning. Dessutom är självförsörjningsgraden i Vännäs kommun låg och består av mejeriprodukter, kött och potatis.

Livsmedelsförsörjningens produktionskedja är komplex. I många fall transporteras och hanterats varor och råvaror på många ställen innan de når konsumenten. Livsmedelsprocesserna i sig, hela vägen från jord till bord är beroende av leveranser. Transporter sker löpande vilket betyder att lagerhållningen till största del sker på väg. I dag har de större livsmedelskedjorna IT-system med automatisk återkoppling till leverantören när det är dags att komma med mer varor. Ett så kallat "Just in time" – system. Livsmedelsförsörjningen skulle därför kunna påverkas både av att varor inte kan transporteras på grund av störningar i transportnätet och av att varor inte kan beställas på grund av störningar i beställningssystemet eller elektroniska kommunikationer.

Efter både Covid och Rysslands invasion av Ukraina har störningar i både livsmedelsleveranser och viktiga produkter till jordbruken uppstått. Än så länge finns viktiga baslivsmedel tillgängliga men risken har ökat för störningar i både leverans och produktion.

En omfattande störning i livsmedelsförsörjningen skulle innebära stora konsekvenser för samhället. Människors liv och hälsa är beroende av livsmedel. En störning skulle kunna vara väldigt riskfylld för utsatta samhällsgrupper. Det skulle innebära en ökad påfrestning på hela befolkningen och i ett längre perspektiv blir det kritiskt för dem. De viktigaste förutsättningarna för att det ska vara möjligt att hålla igång livsmedelsförsörjningen under en kris är att det finns en genomtänkt beredskapsplanering och att nödvändiga förberedelser har genomförts av alla berörda aktörer, både privata och offentliga. Den enskilde medborgarens hemberedskap är också ytterst relevant för samhället som helhet.

Kommunens anställda skulle påverkas av störningen och det skulle resultera i en tydlig påfrestning för de verksamheter som är i behov av matleveranser, såsom kostenheten och förskoleköken i kommunen. Eftersom lagerhållningen av livsmedel inte är omfattande blir en störning snabbt kännbar. I dagsläget klarar kommunens kök en vecka utan leverans.

19 Störning i Livsmedelsförsörjningen: medelhög risk

Medelhög sannolikhet och allvarliga konsekvenser

Påverkan	Samhällets funktionalitet, demokrati- och rättssäkerhet, mänskliga fri och rättigheter
Tillförlitlighet	God, Data, forskning

9.3.3 Störningar i finansiella system

Vid ett omfattande elavbrott kan det bli problem för banker att genomföra överföringar. En störning i de finansiella systemen kan också leda till sociala konsekvenser och oro i samhället. Digitaliseringen har lett till att kontanter nyttjas i allt mindre utsträckning, vilket betyder att de digitala funktionerna blir alltmer dominerande.

Det finns ett omfattande beroende av finansiella system i samhället. Privatpersoner, den privata sektorn och offentlig sektor är beroende av olika funktioner för att tillhandahålla, ta emot och skicka pengar.

Inom kommunala verksamheter blir det främst en påverkan på driftnivå på grund av minskad möjlighet till inköp, problem att göra löneutbetalningar och genomföra uppdraget med utbetalningar som till exempel försörjningsstöd.

Hur omfattande konsekvenserna blir beror i stor utsträckning på tidsperspektiv. En kortare störning innebär att vissa uppgifter får bortprioriteras, medan en längre störning kan innebära omfattande konsekvenser.

En störning med ett längre tidsperspektiv skulle kunna leda till en förtroendeskada för kommunen och att vissa kommunala uppgifter inte blir utförda. Risken innebär också stor påverkan för enskilda personer och det övriga samhället.

20 Störning i finansiella system: medelhög risk

Hög sannolikhet och begränsade konsekvenser

Påverkan	Samhällets funktionalitet, demokrati- och rättssäkerhet, mänskliga fri- och rättigheter
Tillförlitlighet	Osäkra, begränsade data och forskning

9.3.4 Störningar i elförsörjningen

Elförsörjningen innefattar produktion, distribution och slutanvändning av el som i sin tur består av tre systemnivåer med stamnät, regionnät och lokala nät.

I dagens samhälle finns ett stort beroende av el och ett elbortfall får snabbt konsekvenser för hela samhället, både för enskilda individer och samhällsviktiga verksamheter. Elnätet i Sverige bedöms som relativt robust. Avbrott längre än 24 timmar är rätt ovanliga och drabbar i första hand enskilda slutanvändare i glesbygdsområden, medan tätorterna ofta klara sig bättre. En förändring sedan tidigare är att elbolagen succesivt gräver ner luftledningar, eller byter ut dessa mot mer robusta luftledningar. De risker som finns för ledningsnätet är när luftledningar slås ut eller om en kabel grävs av. En annan typ av risk som uppstått på senare år är nationell elbrist och behovet av att begränsa förbrukningen genom medvetna nedstängningar av vissa områden. Detta har aktualiserats genom projekt Styrel.

Hur allvarliga konsekvenserna blir av en störning i elförsörjningen beror bland annat på hur långvarig störningen är, hur stort område som berörs samt årstid och väderlek. På grund av elberoendet finns det en mängd funktioner som slås ut vid en störning. Detta betyder att möjligheten för befolkningen att genomföra sina vardagsrutiner påverkas samtidigt som samhällsviktiga verksamheter kan drabbas i stor utsträckning.

Konsekvenserna av ett omfattande elavbrott beror bland annat på vilken beredskap som finns. Beredskapen för befolkningen innebär bland annat att se till att kunna klara sig under en tid, minst 72 timmar, utan yttre hjälp från myndigheter.

För samhällsviktiga verksamheter talas det ofta om reservkraft, vilket är ett sätt att öka robustheten inom en verksamhet. Tillgången på bränsle och andra reservåtgärder för reservkraften kan spela stor roll för möjligheten att klara uppgiften som samhällsviktig verksamhet. Utan tillgång till reservkraft kan det uppstå stora driftsstörningar och därmed innebära stora konsekvenser för samhällets funktionalitet. De flesta större reservkraftlösningar är baserade på teknik som kräver diesel för att producera el.

Alla verksamheter inom kommunen är mer eller mindre beroende av elförsörjning. Vid en störning sjunker driftnivån oftast på grund av att arbetsuppgifterna kräver tillgång till digitala funktioner. En störning kan också innebära säkerhetsrisker som förstört materiel som kan leda till ekonomiska konsekvenser. En omfattande störning i elförsörjningen skulle ställa stora krav på kommunen i form av information, kommunikation och övrig krisledning. Vikten av information vid en större händelse innebär att kommunen behöver system för att kommunicera trots elavbrott.

21 Störning i elförsörjningen: medelhög risk

Medelhög sannolikhet och allvarliga konsekvenser

Påverkan	Samhällets funktionalitet
Tillförlitlighet	God, Data, forskning finns

9.3.5 Störningar i elektroniska kommunikationer

Elektroniska kommunikationer är ett system för överföring av information. Överföringen sker ofta via tråd, radiovågor eller optisk väg (fiber/ljussignaler). Användningen av elektroniska kommunikationer har ökat i stor utsträckning. Idag är många verksamheter beroende av teknisk utrustning och tillgång till uppkoppling, för att fungera optimalt. Detta är ett snabbt växande område som blir alltmer komplext. Samtidigt blir konsekvenserna vid en störning snabbt omfattande för alla olika typer av verksamheter. Exempel på elektroniska kommunikationer är internet, mobila telefoner och kabel TV-nätet.

Dialogen med förvaltningarna visar att de kommunala verksamheterna har ett omfattande beroende av elektroniska kommunikationer. En kritisk faktor för hela kommunen är tillgången till internetuppkoppling. Detta beror bland annat på att alltmer telefoni och radio är också viktiga system för kommunikation och därmed upprätthållande av driftnivå.

Det skulle vara möjligt att genomföra ett antal uppgifter för flertalet verksamheter trots en störning, och en del mindre kritiska uppgifter kan verksamheterna vänta med att genomföra tills en störning är återställd. Samhällsviktiga verksamheter med stort beroende av elektroniska kommunikationer påverkas i högre grad och en längre störning kan därmed leda till omfattande konsekvenser. Speciellt för betalningssystem, livsmedelsförsörjning, media, transporter och vattenförsörjning.

Kommunikationsfunktionen inom kommunen kan också påverkas i högre grad vid störningar i elektroniska kommunikationer. Detta eftersom flertalet kommunikationskanaler idag är beroende av elektroniska kommunikationer. Det är alltid viktigt att kommunikationen och informationen mellan kommunen och allmänheten fungerar. En störning i elektroniska kommunikationer kan snabbt leda till att situationen blir kritisk, speciellt om störningen uppstår i samband med en händelse som innebär ett ökat kommunikationsbehov. Vikten av information vid en större händelse innebär att kommunen behöver system för att kommunicera trots störningar/avbrott i elektroniska kommunikationer.

Störningar i elektroniska kommunikationer kan innebära stor påverkan på samhällets funktionalitet samt liv och hälsa. Om störningarna innebär begränsad möjlighet att larma SOS Alarm eller andra typer av larm kan läget snabbt bli kritiskt.

22 Störning i elektroniska kommunikationer: hög risk

Hög sannolikhet och mycket allvarliga konsekvenser

Påverkan	Alla konsekvensområden
Tillförlitlighet	Osäker. Begränsade data och forskning

9.3.6 Störningar i värmeförsörjningen

En störning i värmeförsörjningen skulle kunna innebära konsekvenser för hälsa, vatten, avlopp och byggnader. Låga temperaturer påverkar också arbetsmiljön. Nästa alla uppvärmningsformer är beroende av en fungerande elförsörjning. När uppvärmningen av hus och lokaler slutar fungera, behöver det inte vara särskilt kallt för att lokaler ska bli utkylda.

I Vännäs och Vännäsby finns fjärrvärmesystem som levererar värme till de som är anslutna. En stor del av småhusägarna har installerat bergvärmepumpar och utanför tätorterna finns ofta möjlighet till vedeldning i någon form. Fjärrvärmesystemen och värmepumparna kräver dock eltillförsel för sin funktion. Se vidare under typhändelse 21 *störning i elförsörjningen*.

Transporter av flis till fjärrvärmeanläggningarna är viktiga för ständig tillgång till eftersom det är svårt att lagra stora volymer.

Vilken årstid som råder vid en störning i värmeförsörjningen har stor påverkan på hur omfattande konsekvenserna blir. Vinterhalvåret är mer kritiskt på grund av att fastigheter snabbare kyls ut. De innebär en påverkan på människors liv och hälsa samt ekonomiska konsekvenser i form av påverkan på byggnader, rör och ledningar. I ett längre perspektiv kan en störning under vinterhalvåret innebära att samhällets funktionalitet påverkas i hög grad.

23 Störning i värmeförsörjningen: medelhög risk

Medelhög sannolikhet och allvarliga konsekvenser

Påverkan	Samhällets funktionalitet
Tillförlitlighet	Osäker. Begränsade data och forskning

9.3.7 Störningar i drivmedelsförsörjningen

Dagens samhälle är i mycket hög utsträckning beroende av fungerande bränsleförsörjning i form av drivmedel för fordon samt bränsle för uppvärmning av fastigheter, som energikälla i industriprocesser och för drift av reservkraft. Förutom transportsektorn är polis, räddningstjänst, bevakning, avfallshantering, akutsjukvård och äldreomsorg är beroende av drivmedel till sina fordon.

Inom kommunen finns även andra verksamheter som har ett stort behov av drivmedel för sina uppgifter. Vad gäller samhället i stort finns också ett omfattande beroende av drivmedel. En störning i drivmedelsförsörjningen skulle därmed innebära direkta och stora konsekvenser för många aktörer.

I Vännäs kommun drivs reservkraften uteslutande av dieselolja. Generellt sett är ut hålligheten med reservkraft hos många aktörer ofta ganska låg – något eller några dygn – helt beroende på hur mycket drivmedel som finns i lager när avbrottet uppstår. Det stämmer också överens inom kommunen, där de flesta samhällsviktiga verksamheterna inte har något omfattande lager utan oftast bara diesel för några dagars drift. Vatten-, avlopp, livsmedelsproduktion, krisledning och räddningstjänst skulle drabbas vid en drivmedelsbrist på grund av att transporter kan utebli.

Erfarenheter som drogs vid stormen Gudrun i södra Sverige visar på att det är oerhört viktigt att drivmedelsstationer säkerställer att de kan leverera drivmedel ur sina tankar även vid ett elavbrott.

Flertalet samhällsviktiga verksamheter som har tillgång till reservkraft är beroende av drivmedel vid en störning i elförsörjningen. En kombination av dessa störningar innebär därmed omfattande konsekvenser.

24 Störning i drivmedelsförsörjningen: hög risk Hög sannolikhet och mycket allvarliga konsekvenser

Påverkan	Samhällets funktionalitet, miljö och ekonomi
Tillförlitlighet	God, Data, forskning finns

9.3.8 Störningar i transporter

Vännäs kommun är ett viktigt transportnav där alla järnvägstransporter mellan norra och södra Sverige passerar samt två större vägar för transport mellan fjäll och kust. En störning i transporter kan bero på många orsaker, till exempel mänsklig påverkan eller naturfenomen, som bland annat översvämningar eller följer av en storm.

För att upprätthålla samhällets funktionalitet krävs att befolkningen kan transportera sig till arbete, skola och liknande. Om detta inte fungerar får det en direkt påverkan på kommunala verksamheter och privata arbetsplatsers driftnivå.

Hemtjänst, utryckningsfordon, vatten och avloppsverksamhet, leveranser av livsmedel och bränsle är exempel på samhällsviktiga verksamheter som är beroende av ett fungerade transportsystem.

25 Störning i transporter: låg risk Låg sannolikhet och begränsade konsekvenser

Påverkan	Samhällets funktionalitet
Tillförlitlighet	Osäker. Begränsade data och forskning

9.4 ANTAGONISTISKA HOT OCH SOCIAL ORO

Ett av de fem skyddsvärden som regeringen har pekat ut är demokrati, rättssäkerhet och mänskliga fri- och rättigheter. Risker som misstro mot politiska institutioner, informationspåverkan, propaganda och antagonistiska hot kan få särskilt stor effekt på skyddsvärdet demokrati, rättssäkerhet och mänskliga fri- och rättigheter.

9.4.1 Hot och pågående dödligt våld

Inom ett antal av kommunens verksamheter finns risken för våld och hot om våld. Det är viktigt att våldsutsatta arbetsplatser arbetar systematiskt och löpande med denna typ av problem, även om antalet incidenter inom Vännäs kommun hittills varit få.

Pågående dödligt våld är ett samlingsbegrepp som beskriver grova våldsyttningar i publika och folkrika miljöer som skolor, arbetsplatser, köpcentrum eller biografier. Flera grova våldsfall har ägt rum i olika länder runt om i världen, vilket lett till oro för att något liknande skulle kunna inträffa i Sverige.

Inom kommunen påverkas i princip alla verksamheter av hot och våld, vissa verksamheter är dock mer utsatta än andra. Detta är något som är mycket kritiskt både för kommunens verksamheter och för specifika medarbetare. Hot och pågående dödligt våld är också något som kan drabba elever eller besökare i kommunala verksamheter. Händelser kan bland annat orsaka skada på samhällets funktionalitet, men främst på människors liv och hälsa.

Ett exempel på hot och våld som diskuteras på både central och lokal nivå är skolskjutningar. Skolskjutningar är mycket svåra att upptäcka i förväg, trots att gärningspersonen ofta signalerat till sin omgivning i förväg att de panerar att begå en våldshandling. Upptäckt ställer stora krav på samordning och strategi inom skolan.

Kommunen ser mycket allvarligt på problemet med hot och våld. Fokus ligger på förebyggande åtgärder. Detta eftersom hot och pågående dödligt våld som riktas mot verksamheter kan medföras personskador eller dödsfall bland personal eller brukare som följd. Ett relativt nystartat lokalt brottsförebyggande råd (BRÅ) har fått ansvaret att sammanställa lägesrapport och se över utbildningsbehov och andra behov av insatser.

Det går aldrig att utesluta att en händelse med pågående dödligt våld skulle kunna inträffa i Vännäs kommun. En händelse skulle ställa stora krav på kommunens krishanteringsförmåga och förmåga till psykosocialt omhändertagande. Att hantera det pågående skeendet i en sådan situation är också något som ställer mycket komplicerade krav på både skola, polis och räddningstjänst.

26 Hot och pågående dödligt våld: medelhög risk Låg sannolikhet och mycket allvarliga konsekvenser

Påverkan

Liv och hälsa, demokrati och rättssäkerhet, mänskliga fri- och rättigheter

Tillförlitlighet

Delvis osäker. Vissa data och forskning

9.4.2 Terrorism och våldsbejakande extremism

Enligt definition i lag utgörs terrorbrott av sådana gärningar som kan injaga allvarlig fruktan hos allmänheten eller på annat sätt allvarligt försöka påverka eller förstöra politiska, konstitutionella, ekonomiska eller sociala strukturer i ett land. Terrorism är en form av våldsbejakande extremism.

Säkerhetspolisen beskriver våldsbejakande extremistmiljöer så här ”...individer, grupper och organisationer som hålls samman av en ideologi och betraktas som våldsbejakande genom att de utifrån denna förespråkar, främjar, eller utövar våld, hot, tvång eller annan allvarlig brottslighet för att uppnå förändringar i samhällsordningen; påverka beslutsfattandet eller myndighetsutövningen eller hindra enskilda individer från att utöva sina grundlagsfästa fri- och rättigheter.”

Under de senaste tio åren har det skett ett antal attacker i Sverige och Europa. Sverige har drabbats av två attentat, båda skedde på Drottninggatan i Stockholm som medförde både drabbade och omkomna. Länder i Europa som utsatts för attentat är bland annat Norge, Frankrike och Storbritannien.

Svenska regeringen, myndigheter som bland annat SÄPO, och kommuner arbetar aktivt med frågan om terrorism och våldsbejakande extremism. I SÄPO:s årsrapport beskrivs den aktuella hotbilden vad gäller extremistmiljöer. Årsrapporten visar att hotet inte är så omfattande att det riskerar att ändra det demokratiska statskicket. Dock finns det våldsbejakande extremistgrupper som utgör hot och därmed risk för brott som ”skulle komma omfattas av terrorlagstiftningen”.

En terrorattack innebär stor påverkan på samhället, drabbade verksamheter och individer. Det skulle också innebära ett omfattande informations- och kommunikationsbehov av ett direkt agerande från ansvariga myndigheter och kommun.

Kommunen arbetar främst på en strategisk nivå med kunskapshöjande åtgärder för att förebygga våldsbejakande extremism lokalt. Arbetet handlar om att skydda kommunens verksamheter från hot eller påverkansförsök och att skapa trygga miljöer för kommunens invånare. På individnivå syftar det istället till att hindra personer att rekryteras till grupper som öppet förespråkar våld som legitimt. Stor vikt läggs också vid omvärldsbevakning och lokala lägesbilder.

Både terrorism och våldsbejakande extremism innebär ett hot mot demokratin, men kan vid händelser påverka samhällets funktionalitet samt liv och hälsa. Typhändelsen har inte värderats utifrån perspektivet vad gäller ett eventuellt terrorattentat. Typhändelsen värderas i stället utifrån vilka konsekvenser det för med sig att terrorism och våldsbejakande extremism finns och påverkar det demokratiska samhället.

27 Terrorism och våldsbejakande extremism: medelhög risk

Låg sannolikhet och allvarliga konsekvenser

Påverkan	Demokrati och rättssäkerhet, mänskliga fri- och rättigheter
Tillförlitlighet	Delvis osäker. Vissa data och forskning

9.4.3 Social oro

Social oro är ett begrepp som ofta sammankopplas med flera närliggande begrepp såsom social balans/obalans och sociala risker. Social balans kan sammankopplas med ett av perspektiven inom hållbar utvecklingen – social hållbarhet. Det existerar många sociala risker som genom utspel kan generera social obalans, och i förlängningen social oro eftersom social oro först uppstår när den social obalansen ges uttryck i det offentliga rummet. De sociala riskerna är händelser, beteenden eller tillstånd som har sitt ursprung i sociala förhållanden och får en negativ inverkan på det som bedöms vara skyddsvärt i samhället. Social oro kännetecknas av att situationen blir ansträngd för både samhället i stort och enskilda individer. Det kan samtidigt komma till uttryck på fler olika sätt, innebära påverkan på samhällsordningen och kan även spridas snabbt. Vid social oro ifrågasätts eller utesluts samhällsliga normer och kan leda till situationer med exempelvis våldsamma upplopp, demonstrationer, skadegörelse och näthat.

Omfattningen av en händelse eller rådande situation kan vara olika, men det finns stor risk att det får politiska och sociala konsekvenser. Till exempel konsekvenser för demokratin, enskilda tjänstepersoner eller befolkning.

Kommunen arbetar i stor utsträckning med sociala frågor, både på strukturell nivå och förvaltnings- och verksamhetsnivå. Samtidigt finns ett omfattande arbete med samverkan mellan olika aktörer i samhället, som polis och bostadsbolag.

28 Social oro: medelhög risk

Medelhög sannolikhet och allvarliga konsekvenser

Påverkan	Samhällets funktionalitet, demokrati och rättssäkerhet, mänskliga fri- och rättigheter
Tillförlitlighet	Delvis osäkra, vissa data och forskning
Prognos	-

9.4.4 Subversiv verksamhet

Subversiv verksamhet syftar på aktioner som undermineras eller omstörtar den rådande samhällsordningen. Subversiv verksamhet är därmed de handlingar som råder utanför de juridiska och socialt accepterade samhällsliga strukturerna. Exempel på subversiv verksamhet är organiserad brottslighet, korrupktion, sabotage och intrångsförsök. Begreppet kopplas också till spionage eller otillåtet handlande från främmande makt.

Subversiv verksamhet pågår i viss mån i samhället, till exempel genom organiserad brottslighet och andra fenomen där individer eller grupper sätter i system att underminera samhällsordningen och löpande bryta mot lagar och regler. Vissa typer av subversiv verksamhet är ständigt pågående, men det kan också vara mer intensivt under en tid för att sedan minska. Polisens arbete är viktigt i denna fråga.

Militära underrättelse- och säkerhetstjänsten (MUST) och SÄPO arbetar med hantering av spionage, otillåtet handlande från främmande makt och liknande. Kommunen har inte något sådant ansvar. Utifrån MUST:s årsöversikt lyfts frågan om att det säkerhetspolitiska läget i närheten till Sverige har försämrats. SÄPO:s årsrapport tydliggör också att hoten mot Sverige är mer omfattande än på många år.

Stölder, skadegörelse och intrångsförsök (digitalt eller fysiskt) är exempel på problem som råder i kommunen och som kan vara uttryck för subversiv verksamhet.

29 Subversiv verksamhet: hög risk

Hög sannolikhet och mycket allvarliga konsekvenser

Påverkan	Samhällets funktionalitet, demokrati och rättssäkerhet. Mänskliga fri- och rättigheter
Tillförlitlighet	Osäker. Begränsade data och forskning

9.4.5 IT-attacker

En IT-attack är ett försök att förändra, radera, få tillgång till, exponera, stjäla information eller att få otillåten tillgång till en IT-resurs. Angriparen kan vara främmande makt, organisationer, grupper eller individer. I många fall är angriparen anonym.

Det finns en ständig tävlan mellan angripare som försöker hitta sårbarheter inom infrastruktur och informationssystem som kan utnyttjas, och försvarare som försöker åtgärda sårbarheterna. Som alla antagonistiska hot är de svårare att skydda sig mot då utvecklingen av en händelse till stör del styrs av aktörens syfte och mål med aktionen.

Som en följd av den digitalisering som pågår i samhället har en stor del av det material som tidigare funnits fysiskt omvandlats och är numera digitalt. Detta kan öka sårbarheten vid IT-attacker både för kommunen som helhet, enskilda kommunala verksamheter och för medborgares möjlighet att nå kommunala tjänster.

IT-attacker av olika karaktär förekommer mot kommunen. Det rör sig bland annat om riktade intrångsförsök, breda attacker som datavirus eller phishing-försök. Det finns ett arbete inom kommunen med att försöka förhindra dessa och för att ständigt förbättra arbetet generellt med IT- samt informationssäkerhet.

Kalix kommun blev utsatt för en ransomware attack i december 2021. De fick stänga ner hela sin digitala värld och rensa, starta om och ladda tillbaka den information som fanns lagrad i backupsystem. Ännu ett år efter attacken är inte kommunen helt i fas.

Flera kommunala verksamheter behöver tillgång till material som finns digitalt, vilket gör att en förlust av information eller otillgängliga system innebär en minskad driftnivå. Förlust av information och felaktig exponering av skyddsvärd information är alltid kritiskt, både på grund av vad det är för information och ur ett förtroendeperspektiv. Det finns dessutom verksamheter inom kommunen som hanterar mer kritisk information än andra. Där kan en attack orsaka stor skada.

30 IT-attacker: hög risk Hög sannolikhet och mycket allvarliga konsekvenser

Påverkan	Samhällets funktionalitet, demokrati och rättssäkerhet, mänskliga fri- och rättigheter, miljö och ekonomi
Tillförlitlighet	Osäkra, begränsade data och forskning
Prognos	-

9.5 SJUKDOMAR

Omfattande smittspridning av sjukdomar kan spridas mellan människor, djur samt mellan djur och människor. Sjukdomar kan bland annat innebära stora konsekvenser för samhället i stort och även stora ekonomiska kostnader. Klimatförändringarna är ett fenomen som kan leda till ökad nederbörd och som dessutom kan resultera i ett större antal utbrott av vattenrelaterade sjukdomar.

9.5.1 Pandemi/epidemi

En epidemi är en smittsam sjukdom med stor spridning inom ett begränsat geografiskt område, på en enskild ort eller i ett land. En pandemi är en världsomfattande smittsam sjukdom som sprider sig genom befolkningsgrupper över ett stort område, till exempel en kontinent eller i hela världen. En epidemi eller en pandemi kan få stor påverkan på samhället som helhet om ett stort antal människor insjuknar. Under spanska sjukan 1918-1920 år avled ca 40 000 individer och vid Covid-19, perioden mars 2020-mars 2023 bekräftas 2 700 231 sjukdomsfall varav 23 813 avlidna med smittan.

Konsekvenserna av en pandemi eller epidemi kan bli mycket olika. Hur omfattande smittspridningen blir och även möjligheten till vaccination spelar stor roll. Vissa smittor kan innebära stor risk för befolkningens liv och hälsa vilket betyder att samhället i stort påverkas kraftigt, som vid Covid-19. Det medför stora påfrestningar på den samhällsviktiga verksamheten både inom kommun och inom regionen.

Kommunala verksamheter drabbas vid en omfattande smittspridning av stort sjukdomsbortfall vilket innebär att personalkapaciteten sjunker. En annan aspekt är att hindra smittspridningen till känsliga grupper genom noggranna rutiner och flitigt användande av skyddsutrustning. Kritiska verksamheter bör genomföra kontinuitetsplanering avseende personal och utrustning.

Under en rådande epidemi eller pandemi ökar behovet av kommunikation avsevärt, vilket medför ökad belastning för kommunens kommunikationsansvarige.

31 Epidemi och pandemi: hög risk Medelhög sannolikhet och mycket allvarliga konsekvenser

Påverkan	Liv och hälsa, samhällets funktionalitet, ekonomi och miljö
Tillförlitlighet	God, Data, forskning och prognos finns
Prognos	Kan bli mer förekommande vid ett förändrat klimat

9.5.2 Epizooti och zoonos

Epizooti är ett samlingsnamn för allmänfarliga djursjukdomar. Det är sjukdomar som kan utgöra ett hot mot människors eller djurs hälsa, eller som kan medföra stora ekonomiska förluster för samhället. Exempel på epizootier är mul- och klövsjuka och afrikans svinpest.

Zoonoser är sjukdomar eller smittämnen som på ett naturligt sätt kan smitta mellan djur och människa. MRSA, Salmonella, campylobakter och rävens dvärgbandmask är exempel på zoonoser. Vissa epizootier är även zoonoser, till exempel fågelinfluensa, rabies och mjältbrand.

Lagstiftningen reglerar frågan om epizootier och zoonoser. I epizootilagen finns det bland annat beskrivet att en anmälan ska ske till veterinär vid misstanke om att ett eller flera djur drabbats. Flertalet myndigheter såsom Socialstyrelsen, Jordbruksverket, Statens veterinärmedicinska anstalt med flera som har ansvar vad gäller dessa typer av sjukdomar.

Vid ett eventuellt utbrott kommer miljö- och byggavdelningen främst arbeta med frågan i samarbete med andra ansvariga myndigheter och länsveterinären. Ett större utbrott av en epizooti eller zoonos kan innebära påverkan på liv och hälsa, ekonomi och samhällets funktionalitet.

32 Epizooti och zoonos: hög risk Hög sannolikhet och begränsade konsekvenser

Påverkan	Liv och hälsa, Samhällets funktionalitet, miljö och ekonomi
Tillförlitlighet	Delvis osäkra, vissa data och forskning
Prognos	-

9.6 HÖJD BEREDSKAP OCH KRIG

Under det senaste året har säkerhetsläget allvarligt försämrats. Det innebär en direkt påverkan på Sverige, och de yttre hoten påverkar den inre säkerheten. Samtidigt är omvärldsutvecklingen svårbedömd. Hoten förstärker varandra och förändringar sker snabbt.

När främmande makts agendor sammanfaller med våldsbejakande extremisters agendor accelererar hoten. Både ökad underrättelseverksamhet och säkerhets-hotande aktiviteter mot Sverige är att vänta. Säkerhetspolisen (SÄPO) har under det senaste året iakttagit hur auktoritära stater blivit alltmer offensiva i sitt agerande, de agerar mer aggressivt och använder sig av alla samhällets resurser. Hotbilden påverkas även av att auktoritära stater i hög grad samverkar i syfte att stärka det egna landet.

På grund av Sveriges militärgeografiska läge, högteknologiska kompetens och behov av en fungerande världshandel är vårt land extra sårbart i den försämrade säkerhetspolitiska miljön i vårt närområde.

Rysslands krig mot Ukraina har lett till en djup konflikt med väst. Den ryska aggressionen hotar hela den europeiska säkerhetsordningen. Oavsett hur kriget utvecklas under det närmaste året kommer relationerna mellan väst och Ryssland påverkas under överskådlig tid.

33. Höjd beredskap och krig: Mycket hög risk

Hög sannolikhet och katastrofala konsekvenser

Påverkan

Människors liv och hälsa, Samhällets funktionalitet, Demokrati, rättssäkerhet och mänskliga fri- och rättigheter, Miljö och ekonomiska värden

Tillförlitlighet

Bedömning av SÄPO, MUST, FRA mfl.

9.7 KLIMATFÖRÄNDRINGAR I KOMMUNEN

Klimatförändringarna kan komma att förstärka de hot och risker som vi står inför idag då det medför ökad frekvens och risk för extrema väderhändelser och naturolyckor. Klimatförändringarna kan också öka risken för störningar i samhällsviktiga verksamheter. För Västerbottens län och specifikt Vännäs kommun förväntas klimatförändringen att leda till att det blir varmare och blötare. Årsmedeltemperaturen förväntas öka ca 3,5°C till 2050. Årsmedelsnederbörden förväntas vara 10–40 % mer i slutet av århundradet än under referensperioden 1961-1990 och vegetationsperioden bedöms öka med en månad till mitten av århundradet och snöperioden kortas av med 1-2 månader.

9.8 INTRÄFFADE HÄNDELSER

9.8.1 Covid

I mars 2020 började pandemin som kallas för Covid även att påverka Västerbottens län. I akuta fasen, när det trots allt endast fanns ett fåtal fall inom länet, blev det tydligt att bristen på beredskapslager av skyddsutrustning och läkemedel var kritiskt. Under pandemin, som sträckte sig över 2 års tid, fick organisationen arbeta i stabsläge, hantera oro hos anställda och allmänheten, förfina kriskommunikation, aktivt delta i samverkan med länets aktörer samt testa den pandemiplan som redan fanns och även uppdatera den. Riskbedömningen för pandemi är ändrad till en högre risk än i tidigare risk- och sårbarhetsanalyser.

9.8.2 Vädervarningar

Vädervarningssystemet har ändrats från klass 1–3 till gul, orange, röd varning.

Det nya vädervarningssystemet baserar sig på lokala konsekvenser. Det innebär att ett snöfall i Stockholm kan orsaka mer eller mindre kaos samtidigt som ett likadant snöfall knappt innebär några konsekvenser i Västerbotten och då blir nivån för när en varning ska gå ut olika för Stockholm och Västerbotten.

De senaste vintrarna har ett antal orangea vädervarningar för snöfall som i en del fall även kombineras med vind. Vid orange varning förs dialog ut i organisationen och räddningstjänsten förbereder beredskap för hemtjänstens transporter. Inga vädervarningar har påverkat kommunen nämnvärt.

9.8.3 Rysslands invasion av Ukraina

Om Covid var en snabbt akut men långvarig kris har Rysslands invasion av Ukraina påverkat kommun långsamt. Störst påverkan är viss varubrist och ökade kostnader för el, livsmedel med mera Fokus för Vännäs har mest varit cybersäkerhet och säkerhetsskydd. Eskalerar invasionen och kriget kommer närmare vilket föranleder att regeringen fattar beslut om högsta beredskap då kommer påverkan på Vännäs att bli stor. I samband med invasionen har den subversiva påverkansaktiviteten ökat och det innebär att för Sverige som helhet har risken för terrorattentat ökat.

10. Sammanställning av påverkan

Sammanställningen är belagd med sekretess enligt 18:13§ offentlighets- och sekretesslagen (2009:400), bilaga 5.

11. Åtgärder

Åtgärd med anledning av risk- och sårbarhetsanalysens är belagd med sekretess enligt 18:13§ offentlighets- och sekretesslagen (2009:400), bilaga 6.

Bilaga 1 Begrepp och termer

Civilt försvar – Den verksamhet som statliga myndigheter, kommuner, regioner, privata företag och frivilligorganisationer genomför inför och vid höjd beredskap i syfte att säkerställa de viktigaste samhällsfunktionerna samt bidra till Försvarsmaktens förmåga att möta ett väpnat angrepp. Det civila försvaret är därmed inte en organisation.

Förmåga – Här avses krishanteringsförmåga och förmåga i samhällsviktig verksamhet att motstå allvarliga störningar.

Extraordinära händelser - En sådan händelse som avviker från det normala, innebär en allvarlig störning eller överhängande risk för en allvarlig störning i viktiga samhällsfunktioner och kräver skyndsamma insatser av en kommun eller ett landsting.¹

Farligt gods - Samlingsbegrepp för ämnen och produkter, som på grund av sina kemiska och fysikaliska egenskaper kan skada människor, miljö och egendom under transporter. Exempel på farligt gods är bensin, diesel, gasol, svavelsyra, arsenik och fyrverkerier.²

Geografiskt områdesansvar – Att det inom ett geografiskt område finns ett organ som ansvarar för inriktning, prioritering och samordning av tvärsektoriella åtgärder före, under och efter en kris. Detta ansvar finns på tre nivåer: lokal nivå (kommun), regional nivå (länsstyrelse) och nationell nivå (regeringen).

Hot – Omfattar en aktörs kapacitet och avsikt att genomföra skadliga handlingar. Ett hot kan även bestå av en händelse eller en företeelse som i sig framkallar fara mot något eller någon utan att det i sammanhanget förekommer aktörer med kapacitet och avsikt att orsaka skada.

Höjd beredskap - Vid krig eller fara för krig kan regeringen besluta om höjd beredskap i hela eller delar av Sverige. Höjd beredskap kan vara antingen skärpt eller högsta beredskap. Om Sverige är i krig råder automatiskt högsta beredskap.

¹ Lagen (2006:544) om kommuners och landstings åtgärder inför och vid extraordinära händelser i fredstid och höjd beredskap.

² MSB (2015), Transport av farligt gods. Väg och järnväg 2015/2016, tillgänglig <https://www.msb.se/RibData/Filer/pdf/27533.pdf>, hämtad 20150910

Klimatanpassning – Klimatanpassning är de förändringar i ekologiska, sociala eller ekonomiska system till följd av verkliga eller förväntade klimatförändringar.

Klimatanpassning är till exempel förändringar i processer, metoder och strukturer, antingen i syfte att mildra negativt förväntade effekter eller i syfte att utnyttja nya möjligheter som uppstår till följd av klimatförändringarna.

Klimatförändring – Med klimat menas en beskrivning av vädrets långsiktiga egenskaper mätt med statistiska mått. Klimatet kan därför bara ”observeras” indirekt, genom insamling och analys av väderobservationer under en längre tid. Med klimatförändring menas de snabba förändringar som nu sker på grund av människans påverkan.

Kontinuitetshantering – Kontinuitetshantering handlar om att säkerställa en rimlig lägsta driftnivå inom en verksamhet, oavsett vilken störning verksamheten utsätts för. Det innebär att verksamheterna försöker ”skapa systematisk motståndskraft, robusthet och säkerställa organisationens leveransförmåga för att ordinarie verksamhet ska kunna bedrivas på en acceptabel nivå, oavsett störning.

Kris – En händelse som drabbar många människor och stora delar av samhället och hotar grundläggande värden och funktioner. Kris är ett tillstånd som inte kan hanteras med normala resurser och organisation. En kris är oväntad, utanför det vanliga och vardagliga. Att lösa krisen kräver samordna åtgärder från flera aktörer.

Krisberedskap – Förmågan att genom utbildning, övning och andra åtgärder samt genom den organisation och de strukturer som skapas före, under och efter en kris förebygga, motverka och hantera krissituationer.

Krishantering – Med krishantering avses den mer omedelbara och operativa hanteringen av en händelse eller störning som inträffat i samhället.

Kritiska beroenden - Beroenden som är avgörande för att samhällsviktiga verksamheter ska kunna fungera. Kritiska beroenden karaktäriseras av att ett bortfall eller en störning i levererande verksamheter relativt omgående leder till funktionsnedsättningar i verksamheten. Detta kan få till följd att en extraordinär händelse inträffar.³ Den drabbade verksamheten saknar uthållighet, redundans och möjlighet att ersätta eller fungerar utan den resurs som fallit bort.

Miljöfarlig verksamhet - Med miljöfarlig verksamhet avses all användning av mark, byggnader eller anläggningar som på något sätt innebär utsläpp till mark, luft eller vatten eller annan risk för olägenhet för människors hälsa eller miljön.

Pandemi - En pandemi innebär en omfattande spridning av en typ av influensavirus, som påverkar stora delar av världens befolkning.⁴

³ MSB (2015) Myndigheten för samhällsskydd och beredskaps föreskrifter om kommunernas risk- och sårbarhetsanalyser, MSBFS2015:5

⁴ MSB, Vägledning inför kriser, Del 2, Att planera för en pandemi, <https://www.msb.se/RibData/Filer/pdf/25599.pdf>

Risk - En sammanvägning av sannolikheten för att en händelse ska inträffa och de negativa konsekvenserna händelsen kan leda till.⁵

Risk och sårbarhetsanalys (RSA) – en samlad analys av ett systems risker och sårbarheter.

Samhällsstörning - De företeelser och händelser som hotar eller ger skadeverkning på det som ska skyddas i samhället.⁶

Samhällsviktig verksamhet - En verksamhet som uppfyller minst ett av följande villkor:

1. Ett bortfall av eller en svår störning i verksamheten kan ensamt eller tillsammans med motsvarande händelser i andra verksamheter på kort tid leda till att en allvarlig kris inträffar i samhället.
2. Verksamheten är nödvändig eller mycket väsentlig för att en redan inträffad allvarlig kris i samhället ska kunna hanteras så att skadeverkningarna blir så små som möjligt.

Styrel – Identifiering och prioritering av samhällsviktiga el användare.

Sårbarhet - Förhållanden som gör ett samhälle, ett system eller egendom mottagligt för skadliga effekter av en händelse.⁷

Totalförsvaret – Den militära verksamhet (militärt försvar) och civila verksamhet (civilt försvar) som behövs för att förbereda Sverige för krig.

VAKA - Nationell vattenkatastrofgrupp som ger stöd till kommuner och regioner som drabbats eller kan komma att drabbas av problem med dricksvattenförsörjningen. Vaka nås dygnet runt via SOS-alarm.

⁵ MSB (2015) Myndigheten för samhällsskydd och beredskaps föreskrifter om kommunernas risk- och sårbarhetsanalyser, MSBFS2015:5

⁶ MSB (2014) Gemensamma grunder för samverkan och ledning vid samhällsstörningar

⁷ MSB (2015) Myndigheten för samhällsskydd och beredskaps föreskrifter om kommunernas risk- och sårbarhetsanalyser, MSBFS2015:5