

UNDERSÖKNING AV RISK FÖR BETYDANDE MILJÖPÅVERKAN

Ändring av detaljplan för del av fastigheterna VÄNNÄS
34:4, 3:27 m.fl. inom Vännäsby tätort, i Vännäs kommun,
Västerbottens län

Sammanfattning
Den planerade detaljplaneändringen bedöms inte utgöra risk för
betydande miljöpåverkan inom något område som berörs av
denna undersökning.



UNDERSÖKNING AV RISK FÖR BETYDANDE MILJÖPÅVERKAN

Inledning

Enligt bestämmelserna i Plan- och bygglagen och Miljöbalken ska en strategisk miljöbedömning göras och en miljökonsekvensbeskrivning (MKB) tas fram för de planer och program som antas medföra en betydande miljöpåverkan (BMP).

För att svara på frågan om genomförandet av planen eller programmet antas medföra en BMP eller inte genomförs en undersökning. Undersökningen är därmed en analys som leder fram till kommunens ställningstagande i frågan om BMP och ska identifiera de omständigheter som talar för eller emot en BMP (enligt de kriterier som anges i Miljöbedömningsförordningen (2017:966), SFS 2020:694. Syftet med miljöbedömningen och är att integrera miljöaspekter i planeringen så att en hållbar utveckling främjas.

Bedömning av påverkan omfattar miljöeffekter både inom och utanför planområdet, direkta och indirekta effekter som är positiva eller negativa, som är tillfälliga eller bestående, som är kumulativa eller inte kumulativa och som uppstår på kort, medellång eller lång sikt enligt 6 kap 2 § miljöbalken.

För att undersöka om den beskrivna detaljplanen nedan kan innebära betydande miljöpåverkan har sju checklistor använts.

Den första checklistan behandlar *särskilda bestämmelser*, vilket omfattar om det gäller undantag eller krav på att genomföra miljöbedömning.

De efterföljande fem checklistorna är tematiskt indelade i miljöaspekterna *kulturvärden, naturvärden, sociala värden, materiella värden* och *risker för människors hälsa eller för miljön*. I dessa checklistor beskrivs först platsens känslighet och nuvarande förhållanden, och sedan hur planen påverkar dessa förhållanden och hur stor störningen sannolikt kommer att bli.

I den sista checklistan, *Sammanvägd bedömning*, sammanställs ställningstagandena från de tidigare ifyllda checklistorna. Syftet är att få en helhetssyn och just kunna göra en sammanvägd bedömning av inringade aspekter.

Checklistorna ska också användas till att identifiera frågor som bör utredas vidare i planarbetet, även om planens genomförande inte bedöms innebära BMP. Då bedömningarna görs i ett tidigt skede i planarbetet kan de under planarbetets gång komma att ändras, i och med att ny kunskap kan tillkomma samt att inriktningen på planförslaget kan komma att ändras, vilket innebär att bedömningarna ska ses som preliminära.

När undersökningen är genomförd ska kommunen samråda med de länsstyrelser, kommuner och andra myndigheter som berörs av planen, programmet eller ändringen samt ta ett särskilt beslut som redovisar de omständigheter som talar för eller emot att BMP kan uppstå. Beslutet ska tillgängliggöras för allmänheten, men kan inte överklagas särskilt.

BERÖRD DETALJPLAN

Ändring av detaljplan för del av fastigheterna VÄNNÄS 34:4, 3:27 m.fl. inom Vännäsby tätort i Vännäs kommun, Västerbottens län.

Gällande detaljplans syfte och huvuddrag

Syftet med gällande detaljplan, antagen 1988-06-27, är att göra underlag för utbyggnad av bostäder med erforderlig lokalgata och grönområden samt att reservera mark för en småbåtshamn vid Umeälven. Genomförandetiden har löpt ut.

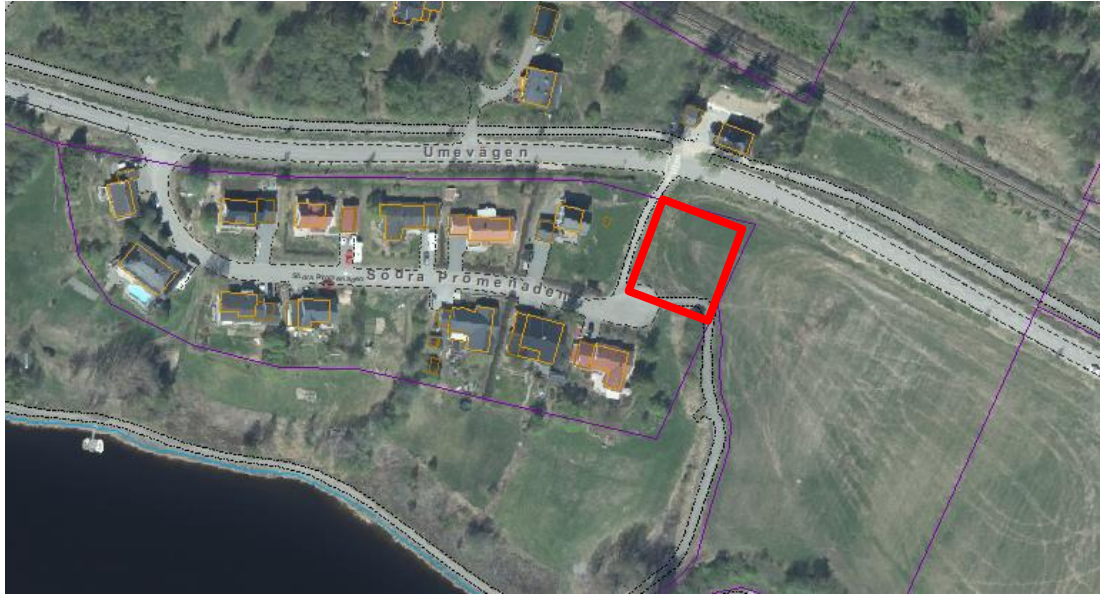


Bild: Del av gällande detaljplan. Ungefärligt området för berörd planändring är markerat med rött

Planändringens syfte och huvuddrag

Planändringens syfte är att möjliggöra uppförandet av ett en- och tvåbostadshus för permanentboende, inom befintligt bostadsområde. Befintlig vändplan samt gång- och cykelstråk inom området behöver justeras i samband med planändringen för att berört område ska kunna bebyggas på ett ändamålsenligt sätt.

Den idag befintliga gång- och cykelväg som leder ner till strandpromenaden inom planområdets östra del är relativt brant, vilket kommer att ses över inom planarbetet med inriktningen att öka tillgängligheten till strandpromenaden och omkringliggande grönområden.



Översiktskarta: Röd markering anger ungefärligt området för planändring. Lila streckning anger gällande plangränser inom området.

Planförfarande

Planändringen bedöms ha en begränsad allmän påverkan och är förenlig med Vännäs kommuns intentioner om förtätning trots att själva området inte har ett utpekad stöd i gällande översiktsplan. Ändring av detaljplan kommer att tas fram med utökat förfarande men samrådas med begränsad samrådsrets.

Undersökning om risk för BMP upprättad av:

Carola Nordlöf, Samhällsplanerare, Vännäs Kommun

Sammanvägd bedömning

För att utreda om BMP kan antas uppstå har en genomgång av påverkansfaktorer genomförts (vilket redovisas i detta dokument). Detaljplanens genomförande bedöms sammanfattningsvis inte vara av den art och storleksordning som bedöms leda till BMP.

Med stöd av utförlig checklista, som är grunden för genomgång av de kriterier som kan innebära betydande miljöpåverkan, gör plan- och miljönämnden den sammanvägda bedömningen att genomförandet av aktuell detaljplan inte antas medföra någon betydande miljöpåverkan enligt Miljöbalken 6 kap 5 §. Området omfattas inte av höga naturvärden och etablering av miljöfarliga verksamheter är inte aktuellt. En miljöbedömning med tillhörande miljökonsekvensbeskrivning enligt Plan- och bygglagen 4 kap 34 § bedöms därmed inte behöva genomföras.

Hantering

Kompetens inom samhällsplanering som har medverkat i arbetet:

Planförfattare: Carola Nordlöf, samhällsplanerare, Vännäs kommun

Planhandläggare: Peter Malmbo, samhällsplanerare, Vännäs kommun

Samhällsbyggnadschef, Tore Forsberg, Vännäs kommun

Infrastrukturchef, Christer Nygren, Vännäs kommun

Om bedömningen är att genomförandet av en detaljplan inte medför betydande miljöpåverkan ska kommunen samråda i frågan om betydande miljöpåverkan med de kommuner, länsstyrelser eller andra myndigheter som på grund av sitt särskilda miljöansvar kan antas bli berörda av planen eller programmet i enlighet med 6 kap. 6 § 2 MB. Om en strategisk miljöbedömning ska göras, ska kommunen samråda om omfattningen och detaljeringsgraden i en miljökonsekvensbeskrivning (avgränsningssamråd) i enlighet med 6 kap. 9 § MB

Samråd kommer att genomföras med Länsstyrelsen i Västerbottens län innan särskilt beslut fattas.

CHECKLISTOR

SÄRSKILDA BESTÄMMELSER

	Undantag från miljöbedömning: En särskild mkb för detaljplaner med <i>standardförfarande</i> behöver inte upprättas om planen enbart gäller något av nedan nämnda ärenden, och mkb:n i detta ärende är aktuell och tillräcklig.	Undantag	
		Ja	Nej
<u>4 kap. 35 § PBL</u>	Gäller detaljplanen enbart en verksamhet som tillståndsprövas enligt föreskrifter som har meddelats med stöd av 9 kap. 6 § MB (A- eller B-verksamhet), och är mkb:n i detta ärende aktuell och tillräcklig?		X
<u>5 kap. 7 a § PBL</u>	Gäller detaljplanen enbart en åtgärd som prövas genom fastställande av en vägplan enligt väglagen (1971:948) eller en järnvägsplan enligt lagen (1995:1649) om byggande av järnväg, och är mkb:n i detta ärende aktuell och tillräcklig för detaljplanen?		X

Kommentar: För att undantaget ska gälla ska det finnas en aktuell och tillräcklig miljökonsekvensbeskrivning för verksamheten eller åtgärden. "Tillräcklig" bör bland annat innebära att mkb:n i det ärendet behandlar samma område som detaljplanen avser att omfatta.

<u>6 kap. 3 § MB</u>	Undantag från miljöbedömning: Skyldigheten att göra en strategisk miljöbedömning gäller inte för detaljplaner som endast syftar till att tjäna totalförsvaret eller räddningstjänsten.	Undantag	
		Ja	Nej
	Syftar detaljplanen endast till att tjäna totalförsvaret?		X
	Syftar detaljplanen endast till att tjäna räddningstjänsten?		X

Kommentar: I förarbeten till lagstiftningen för miljöbedömning (prop. 2016/17:200 s.187) står det att undantaget inte är tillämpligt för en detaljplan som innebär att viss del av planområdet får tas i anspråk för totalförsvaret.

Skälet till detta är att planen inte har som syfte att tjäna totalförsvaret.

<u>2 § miljöbedömningsförordningen</u>	Krav på strategisk miljöbedömning: En detaljplan ska antas medföra betydande miljöpåverkan om genomförandet kan komma att omfatta en verksamhet eller åtgärd som kräver tillstånd enligt 7 kap. 28 a §.	Krav	
		Ja	Nej
	Kan genomförandet antas omfatta en verksamhet eller åtgärd som på ett betydande sätt kan påverka miljön i ett Natura 2000-område som förtecknats enligt fågeldirektivet (2009/147/EG) och därmed kräver tillstånd (Skyddad natur)?		X
<u>7 kap. 27 & 28 a §§ MB</u>	Kan genomförandet antas innefatta en verksamhet eller åtgärd som på ett betydande sätt kan påverka miljön i ett Natura 2000-område som förtecknats enligt art- och habitatdirektivet (92/43/EEG) och därmed kräver tillstånd (Skyddad natur)?		X

Kommentar: Det berörda området ligger inte inom ett Natura 2000-område och planändringen bedöms heller inte på annat sätt påverka förutsättningarna inom något Natura 2000-område.

KULTURVÄRDEN

I bedömningen har särskilt platsens betydelse och känslighet beaktats, med särskild hänsyn till kulturvärden.

Undersökning om förekomsten av kulturvärden, inom och utom planområdet som kan antas komma att påverkas av ändringen:

- Biologiskt kulturarv (Information)
- Karaktärsdrag i landskap och bebyggelse
- Värdefulla landskapsavsnitt och bebyggelsemiljöer
- Arkitektoniskt värdefulla kulturmiljöer och byggnader
- Arkeologiska kulturmiljöer och lämningar (fornlämningar och fornlämningsområden)
- Immateriella företeelser (till exempel ortnamn eller berättelser som är knutna till platsen)
- Kulturvärden som uppmärksammats av brukare eller allmänhet

Sammanfattning: Inom det berörda planområdet finns inga utpekade kulturmiljöer, bebyggelsemiljöer, byggnader eller andra värdefulla kulturvärden.

Undersökning av förekomsten av skyddade och utpekade objekt eller områden som kan antas komma att påverkas av planen med avseende på det skyddade eller utpekade kulturvärdet:

- Statliga byggnadsminnen enligt 3 kap. KML (SFS 2013:558; BeBR; Förteckning; Vägledning)
- Kyrkliga kulturminnen enligt 4 kap. KML (BeBR; Vägledning)
- Arkeologiska kulturmiljöer och lämningar (fornlämningar och fornlämningsområden) enligt 2 kap. KML (Fornsök; Vägledning; Lista med lämningstyper)
- Nationalpark enligt 7 kap. 2 § MB (SFS 1987:938; Skyddad natur)
- Naturreservat/Naturvårdsområde enligt 7 kap. 4 § MB (SFS 1998:1252; Skyddad natur)
- Kulturresevat enligt 7 kap. 9 § MB (SFS 1998:1252; Skyddad natur)
- Naturvårdsavtal enligt 7 kap. 3 § JB; Information; Riktlinjer naturvårdsverket; Skyddad natur)
- Landskapsbildskyddsområde (Information; Skyddad natur)
- Riksintresse för naturvård, kulturmiljövård eller friluftsliv enligt 3 kap. 6 § MB (Skyddad natur)
- Världsarv (Information)

Sammanfattning: Inom planområdet finns inga skyddade eller utpekade objekt avseende kulturvärden.

Kommentar: Utanför planområdet, invid Umeälv i sydväst finns en rapport om en gravplats, uppgift om vilken typ saknas dock. Med tanke på fyndplatsens karaktär och att området som påverkas av aktuell planändring ligger ca 120 meter nordöst om platsen bedöms denna inte påverkas av planändringen.

Bedömning av planens påverkan

	Ja	Nej
Kan planen antas medföra påverkan på kulturvärden?		X
Kan planen antas medföra <i>betydande</i> påverkan på kulturvärden?		X

Bedömning: Ändringen av befintlig detaljplan bedöms inte påverka några befintliga kulturvärden inom planområdet. Detaljplaneändringen bedöms inte heller påverka några sådana värden utanför planområdet.

NATURVÄRDEN

I bedömningen har särskilt platsens betydelse och känslighet beaktats med särskild hänsyn till naturvärden.

Undersökning av förekomsten av naturvärden i de områden som kan antas komma att påverkas av planen:

Värdefulla naturtyper eller spridningssamband mellan dessa:

- Naturtyper enligt habitatdirektivet (Lista över naturtyper i habitatdirektivets bilaga 1; Arter & naturtyper i habitatdirektivet; Skyddad natur)
- Områden enligt Skogsstyrelsens nyckelbiotopsinventering eller objekt med högt naturvärde (Skogens pärlor; Skyddad natur)
- Områden enligt Naturvårdsverkets myrskyddsplan eller nationalparksplan (Skyddad natur)
- Områden enligt ängs- och betesmarksinventeringen (Skyddad natur)
- Värdefulla vatten i enlighet med Levande sjöar och vattendrag (Information: Skyddad natur)
- Viktiga spridningssamband mellan de naturtyper som förekommer

Värdefulla arter eller spridningssamband för dessa:

- Värdefulla fågelarter (I Sverige regelbundet förekommande fågelarter [från bilaga 1 i Fågeldirektivet] för vilka Särskilda skyddsområden skall avsättas)
- Värdefulla växt-, djur-, eller svamparter (Lista över arter i habitatdirektivets bilaga 2 som förekommer i Sverige; Arter & naturtyper i habitatdirektivet – Bevarandestatus i Sverige)
- Fridlysta växt-, djur-, eller svamparter (4-9 §§ Artskyddsförordningen)
- Fortplantningsområden eller viloplats för fridlysta djur (4 § Artskyddsförordningen) Nyckelbegrepp samt fortplantnings- vilo- och övervintringsområden)
- Rödlistade växt-, djur-, eller svamparter (ArtDatabanken)
- Viktiga spridningssamband för de arter som förekommer

Sammanfattning: Områdena kring Vännäs, och Vännäsby tätorter består i stor utsträckning av jordbruksmark och både där och i omgivande skogar finns ett rikt djur- och växtliv. Ett flertal rödlistade arter har rapporterats inom kommunen. Enligt artportalen.se finns en ovaliderad rapport från 2015 om förekomst av Åkerkål i utkanten av berört område för planändringen. I övrigt finns inga rapporter på rödlistade arter och området är inte utpekade som särskilt värdefullt för djur- och växtliv.

Undersökning av förekomsten av skyddade och utpekade objekt eller områden som kan antas komma att påverkas av planen med avseende på det skyddade eller utpekade naturvärdet.

- Nationalpark enligt 7 kap. 2 § MB (SFS 1987:938; Skyddad natur)
- Naturreservat/Naturvårdsområde enligt 7 kap. 4 § MB (SFS 1998:1252; Skyddad natur)
- Kulturresevat enligt 7 kap. 9 § MB (SFS 1998:1252; Skyddad natur)
- Naturminne enligt 7 kap. 10 § MB (SFS 1998:1252; Skyddad natur)
- Natura 2000 enligt 7 kap. 27 § MB (Förteckning över områden; Skyddad natur)
- Biotopskyddsområde enligt 7 kap. 11 § MB; övrigt och skogligt biotopskydd i Skyddad natur)
- Generellt biotopskydd enligt 7 kap. 11 § MB, förteckning i SFS 1998:1252 bilaga 1)
- Djur- och växtskyddsområde enligt 7 kap. 12 § MB (Skyddad natur)
- Strandskyddsområde enligt 7 kap. 13-18 §§ MB
- Naturvårdsavtal enligt 7 kap. 3 § JB; Information; Riktlinjer naturvårdsverket; Skyddad natur)
- Stora opåverkade områden enligt 3 kap 2 § MB (ska redovisas i översiktsplan)
- Ekologiskt känsliga områden enligt 3 kap 3 § MB (Information; ska redovisas i översiktsplan)
- Landskapsbildskyddsområde (Information; Skyddad natur)

- Riksintresse för naturvård, kulturmiljövård eller friluftsliv enligt 3 kap. 6 § MB (Skyddad natur)
- Världsarv (Information)
- Biosfärsområden (Information; Skyddad natur)
- Våtmarksområden enligt ramsarkonventionen (Information; RAMSAR-områden i Skyddad natur)
- Skyddade marina områden enligt OSPAR (Information; Skyddad natur)
- Skyddade marina områden enligt HELCOM (Information; BSPA-områden i Skyddad natur)

Sammanfattning: Berört område för planändring ligger inom biosfärsområde Vindelälven-Juhtatdahka. Inom den nuvarande gällande detaljplanen är strandskyddet upphävt inom hela planområdet. Den del av gällande detaljplan som berörs av planändringen ligger dock utanför det generella strandskyddsområdet.

Bedömning av planens påverkan

	Ja	Nej
Kan planen antas medföra påverkan på naturvärden?		X
Kan planen antas medföra <i>betydande</i> påverkan på naturvärden?		X

Bedömning: I den ovaliderade rapporten från år 2015, i artportalen, uppges att några blommande plantor av Åkerkål har påträffats vid en uppgrävd fläck intill Umevägen vid korsning av cykelvägen som leder in till bostadsområdet. Berörd korsning kommer inte att bli påverkad vid ett genomförande av föreslagen planändring men vid planarbetet behöver hänsyn tas för att livsvillkoren för eventuell skyddsvärd växtlighet inte försämras.

Ändringen av befintlig detaljplan bedöms inte påverka biosfärsområdet eller några befintliga naturvärden inom planområdet. Detaljplaneändringen bedöms inte heller påverka några sådana värden utanför planområdet.

SOCIALA VÄRDEN

I bedömningen har särskilt platsens betydelse och känslighet beaktats, med särskild hänsyn till sociala värden.

Undersökning av förekomsten av sociala värden i de områden som kan antas komma att påverkas av planen

- Parker och andra grönområden inom eller i nära anslutning till områden med sammanhållen bebyggelse (tätorts- eller bostadsnära natur) (2 kap. 7 § PBL)

- Lämpliga platser för lek, motion och annan utevistelse (2 kap. 7 § PBL), t.ex. badplatser, skidbackar, lekplatser, ridstigar, cykelleder, skidspår, motionsspår, vandringsleder, jakt och fiske, orientering, skogsmulle, scouting och klättring.
- Tillräckligt stor friyta som är lämplig för lek och annan utevistelse (8 kap. 9 § PBL)
- Tysta områden
- Turistdestinationer
- Mötesplatser
- Sociala värden som uppmärksammas av brukare eller allmänhet

Sammanfattning: Ändring av detaljplan skulle innebära att den befintliga kvartersmarken utökas nordöst in på idag planlagd parkmark.

Undersökning av förekomsten av skyddade och utpekade objekt eller områden som kan antas komma att påverkas av planen med avseende på det skyddade eller utpekade sociala värdet:

- Nationalpark enligt 7 kap. 2 § MB (SFS 1987:938; Skyddad natur)
- Naturreservat/Naturvårdsområde enligt 7 kap. 4 § MB (SFS 1998:1252; Skyddad natur)
- Kulturresevat enligt 7 kap. 9 § MB (SFS 1998:1252; Skyddad natur)
- Strandskyddsområde enligt 7 kap. 13-18 §§ MB
- Naturvårdsavtal enligt 7 kap. 3 § JB; Information; Riktlinjer naturvårdsverket; Skyddad natur)
- Stora opåverkade områden enligt 3 kap 2 § MB (ska redovisas i översiktsplan)
- Landskapsbildskyddsområde (Information; Skyddad natur)
- Riksintresse för naturvård, kulturmiljövård eller friluftsliv enligt 3 kap. 6 § MB (Skyddad natur)
- Riksintresse med hänsyn till natur- och kulturvärden enligt 4 kap. 2 § MB (Skyddad natur)
- Världsarv (Information)
- Biosfärsområden (Information; Skyddad natur)

Sammanfattning: Inom berört området finns inga skyddade eller utpekade objekt avseende sociala värden.

Bedömning av planens påverkan

	Ja	Nej
Kan planen antas medföra påverkan på sociala värden?		X
Kan planen antas medföra <i>betydande</i> påverkan på sociala värden?		X

Bedömning: Ändring av detaljplanen skulle innebära att den befintliga kvartersmarken utökas åt nordost, på idag planlagd parkmark, mot Umevägen. Kvarstår gör ungefär hälften av befintlig planlagd parkmark, i direkt anslutning till kvartersmarken. Kringliggande markområden i övrigt består av mycket stora ytor park, natur, åkermark samt kommunens strandpromenad vid älven. Tillgängligheten till dessa områden förbättras i och med översyn av befintlig gång- och cykelväg.

Parkområdet som tas i anspråk är inte iordningställd som parkmark utan är en mycket stor slänt med en höjdskillnad på ca 2,5 meter upp till befintlig gång- och cykelväg. Området nyttjas ej som parkmark idag, innehåller inga stigar eller vandringsstråk och markområdet bedöms inte vara av någon särskild vikt för det rörliga friluftslivet.

Ändringen av detaljplanen bedöms inte påverka nuvarande förutsättningar för platsens sociala värden negativt och inte heller innebära någon negativ inverkan på det sammantagna sociala värdet i närområdet. Snarare bedöms planändringen bidra till ökade sociala värden då området blir fullt utnyttjat för boende samt att tillgängligheten till de befintliga rekreativstråken förstärks.

MATERIELLA VÄRDEN

I bedömningen har särskilt platsens betydelse och känslighet beaktats, med särskild hänsyn till materiella värden.

Undersökning av förekomsten av materiella värden i de områden som kan antas komma att påverkas av planen

Naturresurser med högre förnyelseförmåga:

- Skog (skogsbruk)
- Fiske (vilt och odling)
- Mark till rennäring
- Ängs- och betesmark (jordbruk)
- Vilda växter och djur (t.ex. bär och fisk)
- Energiresurser (t.ex. vattendrag, vind, sol)
- Färskvatten (ytvattentillgångar)

Naturresurser med ingen/låg förnyelseförmåga:

- Åkermark (även plöjbar betesmark, jordbruk)
- Mineraler, bergarter, jordarter
- Energiresurser (t.ex. torv, kol)
- Färskvatten (grundvattentillgångar)
- Övriga geologiska resurser (t.ex. landformer, och fossil)

Övriga materiella värden:

- Rekreation, idrott, friluftsliv och turism (större anläggningar)
- Energiförsörjning (t.ex. anläggningar för energiproduktion, elnät [stamnät, regionnät, lokalt elnät, transformator- och kopplingsstationer, utlandskopplingar], ledningsnät för fjärrvärme och fjärrkyla, gasledningsnät, drivmedelstationer för båt och bil)
- Omsorg och sjukvård (t.ex. sjukvård, apotek, omsorg om barn, funktionshindrade och äldre)
- Information och kommunikation (t.ex. telefoni, internet, radiokommunikation)
- Vatten och avlopp (t.ex. reningsverk och ledningsnät för vatten- och avloppsvatten, reservoar, brandpost, tryckstegrings- och pumpstationer, tömningsstationer för båt)
- Renhållning (t.ex. deponier, återvinningscentraler och återvinningsstationer)
- Skydd och säkerhet (t.ex. domstolsväsendet, åklagarverksamhet, militärt försvar, kriminalvård, kustbevakning, polis, räddningstjänst, tullkontroll, gränsskydd och immigrationskontroll)
- Transporter (t.ex. bil-, järn-, gång- och cykelväg, flygplats, hållplatser och stationer, färjelägen, hamn, bro, omlastningspunkter, parkering för bil och cykel)

Sammanfattning: Kommunalt vatten och avlopp finns i direkt anslutning till berört område för planändring. En ny servisledning behöver dras från dessa ledningar till ny fastighetsgräns.

Undersökning av förekomsten av skyddade och utpekade objekt eller områden som kan antas komma att påverkas av planen med avseende på det skyddade eller utpekade materiella värdet:

- Miljöskyddsområde (7 kap. 19-20 §§ MB; Okänt om miljöskyddsområden förekommer)
- Vattenskyddsområde (7 kap. 21- 22 §§ MB; SFS 1998:1252; Skyddad natur)
- Jord- och skogsbruk (3 kap 4 § MB)
- Riksintresse för rennäring, yrkesfiske eller odling av akvatiska djur och växter (3 kap 5 § MB)
- Riksintresse för fyndigheter av ämnen eller material (3 kap 7 § MB)
- Riksintresse för anläggningar för industriell produktion, energiproduktion, energidistribution, kommunikationer, vattenförsörjning eller avfallshantering (3 kap 8 § MB)
- Riksintresse för totalförsvaret (3 kap 8 § MB)

Sammanfattning: Inom berört området finns inga kända objekt eller områden avseende materiella värden. Den idag planlagda parkmarken nyttjas genom ett arrendeavtal av jordbrukare som brukar den anslutande åkermarken. Denna del av markområdet bedöms inte utgöra en väsentlig del av arrendet utan har tillåtits användas till dess att marken skulle iordningställas enligt gällande detaljplan. Utlagd parkmark har idag kommunalt huvudmannaskap.

Ett genomförande av planändringen bedöms inte påverka något av planområdets materiella värden. Ändringen bedöms inte heller påverka några sådana värden utanför planområdet.

Bedömning av påverkan

	Ja	Nej
Kan planen antas medföra påverkan på materiella värden?		X
Kan planen antas medföra <i>betydande</i> påverkan på materiella värden?		X

Bedömning: Ändringen av befintlig detaljplan bedöms inte påverka några befintliga materiella värden inom planområdet. Detaljplaneändringen bedöms inte heller på annat sätt påverka några sådana värden.

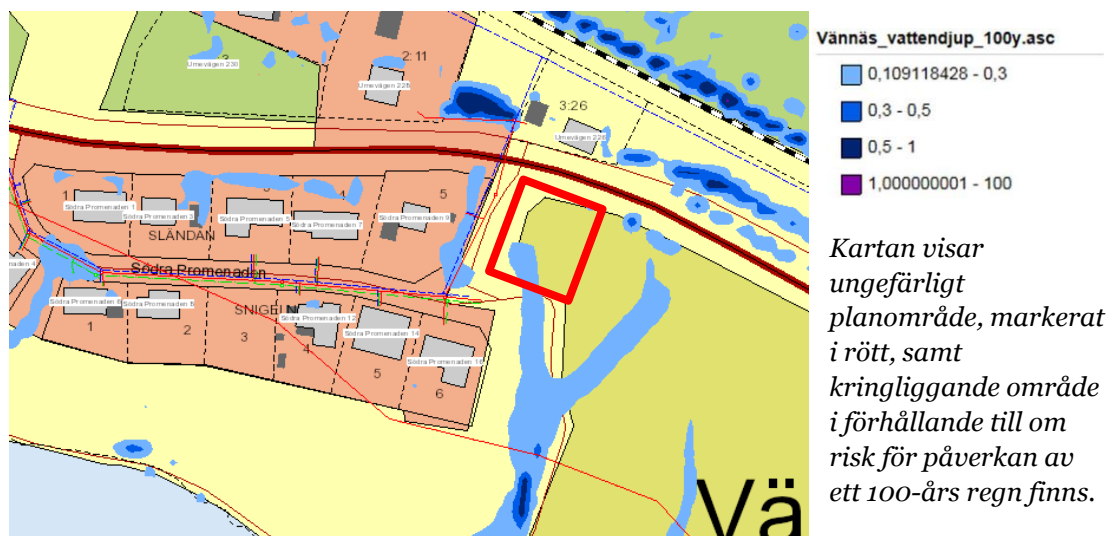
RISKER FÖR MÄNNISKORS HÄLSA ELLER FÖR MILJÖN

I bedömningen har särskilt platsens betydelse och känslighet beaktas, med särskild hänsyn till risker för människors hälsa eller för miljön.

Undersökning av risker för människors hälsa eller för miljön i de områden som kan antas komma att påverkas av planen

- Extrema naturhändelser (t.ex. stormar, höga vattenstånd, översvämning, ras och skred, torka, värmebölja, lavin, erosion, jordbävning, epidemier, extrem kyla)
- Olyckor (t.ex. farliga anläggningar, farligt gods, brand, trafikolycka inkl. tåg- och flygolycka)
- Vattenbrist, tele- eller elavbrott, fjärrvärmefall, IT-fall, transportstörning, drivmedelsbrist
- Verksamheter som medför risk för omgivningen (t.ex. buller, vibrationer, ljus, lukt, damm, sot, luftföroreningar inklusive allergiframkallande ämnen, utsläpp till vatten, markföroreningar)
- Inomhusmiljö (t.ex. ljus, buller, vibrationer, fukt, temperatur, radon, strålning, elektromagnetiska fält)
- Utomhusmiljö (t.ex. ljus, buller, vibrationer, fukt, temperatur, radon, strålning)

Sammanfattning: Enligt Länsstyrelsens skyfallskartering (Skyfallskartering Västerbottens län – Vännäs, mars 2020) berörs aktuellt planområde i mycket liten utsträckning av ett 100-års regn. Vattennivåer kan inom planområdet för tänkt ändring uppnå omkring max 0,3 meter, se karta nedan



Undersökning av de miljö kvalitetsnormer som inte följs i de områden som kan antas påverkas av planen:

- Miljö kvalitetsnormer för utomhusluft (SFS 2010:477; Information; Beslutade eller föreslagna åtgärdsprogram; Överskridanden av miljö kvalitetsnormerna 2014)
- Miljö kvalitetsnorm för buller (SFS 2004:675; Åtgärdsprogram för omgivningsbuller; Trafikverkets åtgärdsprogram enligt förordning om omgivningsbuller)
- Miljö kvalitetsnorm för kvantitativ status för grundvatten (SFS 2004:660; VISS, se statusklassning.)
- Miljö kvalitetsnorm för kemisk status för grundvatten (SFS 2004:660; VISS, se statusklassning)
- Miljö kvalitetsnorm för ekologisk status för ytvatten (SFS 2004:660; VISS, se statusklassning)
- Miljö kvalitetsnorm för kemisk status för ytvatten (SFS 2004:660; VISS, se statusklassning)
- Miljö kvalitetsnormer för havsmiljö (SFS 2010:1341; HVMFS 2012:18; HVMFS 2012:18; statusklassning kommer att finnas i åtgärdsprogram för havsmiljön som fastställs 2016.)

Sammanfattning: Åtgärden påverkar inte någon miljö kvalitetsnorm.

Bedömning av planens påverkan

	Ja	Nej
Kan planen antas medföra risker för människors hälsa eller för miljön?		X
Kan planen antas medföra <i>betydande</i> risker för människors hälsa eller för miljön?		X

Bedömning:

Skyfall och 100-års regn

Den planerade ändringen bedöms inte påverka förutsättningarna eller öka riskerna vid händelse av ett 100-års regn. I planarbetet behöver ändå omhändertagandet av dagvatten behandlas och hänsyn tas till konsekvenserna som ett skyfall i storleksordning av ett 100-års regn kan medföra, både inom och utom planområdet samt vilka åtgärder som kan krävas för att förebygga att problem uppstår vid en sådan händelse. En strandskoning utefter Umeälven är anlagd direkt söder om planområdet för att förhindra framtida erosion.

MKN för vattenförekomster

Vattenmyndigheterna (5 stycken) har det övergripande ansvaret att se till att EU:s ramdirektiv för vatten (vattendirektivet) genomförs i Sverige. Grundvatten, sjöar, vattendrag och kustvatten har delats in i vattenförekomster för vilka bedömning har skett vilken ekologisk, kemisk eller kvantitativ status som vattnet har och vilka krav som ställs för att kunna upprätthålla och förbättra denna status.

Bottenvikens vattendistrikt är Sveriges nordligaste vattendistrikt och omfattar hela Norrbottens län samt större delen av Västerbottens län. Länsstyrelsen i Norrbottens län har utsetts till vattenmyndighet i distriktet. Vattendistriktet beslutade i december 2016 om (nya) MKN, åtgärdsprogram och förvaltningsplan för åren 2016-2021.

Beslutande MKN innebär kortfattat att alla ytvattenförekomster ska uppnå eller behålla hög eller god ekologisk status och god kemisk ytvattenstatus samt att alla grundvattenförekomster ska uppnå eller behålla god kvantitativ status och god kemisk grundvattenstatus (om inte undantag har meddelats). Yt- och grundvattenstatusen får generellt inte försämrats.

Inget av Bottenvikens distrikts vatten uppnår god kemisk status till följd av storskalig och långväga spridning av kvicksilver och polybromerade difenyletrar (PBDE, används bland annat som flamskyddsmedel), vilka sprids till miljön via läckage från varor, avfallsupplag med mera. Bortsett från dessa är det ett femtiotal vattendrag, sjöar och kustvatten som inte uppnår god kemisk status på grund av påverkan från olika tungmetaller och tributyltenn (TBT).

Vattenkvaliteten är överlag god inom distriktet, men vissa utmaningar finns att särskilt ta hänsyn till i samband med samhällsutvecklingen:

- Fysiska förändringar, exempelvis utvinning av energi, vägar, ökad produktionen inom jord- och skogsbruk som påverkar vattenförekomsterna negativt. Fysisk påverkan är den vanligaste orsaken till att god ekologisk status inte nås i distriktet.
- Läckage av metaller och sura ämnen från sulfidjordar i kustområden, beroende av bland annat bearbetning och dikning.
- Storskalig påverkan från areella näringar, exempelvis genom gödsling, utdikning, ökad instrålning vid avverkning samt effekter från körskador i marken.
- Läckage av metaller från avslutad och pågående gruvverksamhet.
- Vattentäkter som saknar vattenskyddsområde eller där föreskrifter och skyddsområdets avgränsningar behöver revideras. I Bottenvikens vattendistrikt är det bara drygt 10 % av de allmänna vattentäkterna som har fullgott skydd.

**Nuvarande status och MKN för berörda vattenförekomster
(www.viss.lansstyrelsen.se, 2021-10-14):**

Vattenförekomst	EU-CD	Ekologisk status / potential	Kemisk status	MKN Ekologisk status	MKN Kemisk status	Miljöproblem
Vindelälven	SE718190-165882	Måttlig	Uppnår ej god	God ekologisk status	God kemisk ytvattenstatus med undantag av kvicksilver/kvicksilverföreningar och bromerad difenyleter.	Miljögifter, flödesförändringar, morfologiska förändringar och kontinuitet.
Umeälven (mellan Pengfors och Vännäsby)	SE709510-733770	Otillfreds ställande	Uppnår ej god	Måttlig ekologisk potential 2027	God kemisk ytvattenstatus med undantag av kvicksilver/kvicksilverföreningar och bromerad difenyleter.	Vattenkraft, hydrologiska och/eller morfologiska kvalitetsfaktorer.

MKN för utomhusluft

Det finns svenska MKN för den högsta tillåtna halten av kvävedioxid och kväveoxider, svaveldioxid, kolmonoxid, ozon, bensen, fina partiklar (PM₁₀ och PM_{2,5}), bens(a)pyren, arsenik, kadmium, nickel och bly i utomhusluft. Tillkommande trafik bedöms bli obetydande i sammanhanget. MKN riskerar därmed inte att överskridas på grund av genomförande av ändring av detaljplanen.

MKN för omgivningsbuller

MKN för buller bygger på ett EG-direktiv för buller som infördes i svensk lagstiftning i förordning (2004:675) om omgivningsbuller. Enligt förordningen finns en skyldighet att kartlägga buller och upprätta åtgärdsprogram samt sträva efter att omgivningsbuller inte medför skadliga effekter på människors hälsa. Kravet på kartering börjar gälla när ett samhälle har fler än 100 000 innevånare.

Eftersom Vännäs har färre än 100 000 innevånare, finns det inte något formellt krav på bullerkartering. Det finns därför inte heller några beslutade miljökvalitetsnormer.

De förändringar som planförslaget medför jämfört med dagens situation ska beskrivas i planhandlingarna.

MKN för fisk- och musselvatten

Umeälven och Vindelälven är utpekade som fisk- eller musselvatten enligt lagtext:

Miljöbalken (1998:808) 5 kap. 2 §, Förordningen (2001:554) om miljökvalitetsnormer för fisk- och musselvatten, Naturvårdsverkets förteckning (NFS 2002:6) över fiskevatten som ska skyddas enligt förordning (2001:554) om miljökvalitetsnormer för fisk- och musselvatten.

Vattendragen bedöms inte beröras negativt av aktuell ändring av detaljplan.

MKN för havsvatten

Inget vatten som påverkar kustvatten/MKN berörs av aktuell utveckling.

Utveckling enligt ändring av detaljplan bedöms inte påverka huruvida normerna för god ekologisk eller god kemisk status kan uppnås/upprätthållas. Området kommer att ingå i kommunens verksamhetsområde för vatten och avlopp och verksamheten kommer att uppföras i enlighet med gällande lagar och regler.

Vid bedömningen av riskerna för människors hälsa eller för miljön bör både sannolikheten för att olika effekter inträffar bedömas liksom konsekvenserna om de inträffar (NFS 2009:1). Förutom hög sannolikhet i kombination med allvarlig konsekvens bör även låg sannolikhet och allvarlig konsekvens liksom hög sannolikhet och måttlig konsekvens värderas högt.

SAMMANVÄGD BEDÖMNING

Särskilda bestämmelser

	Ja	Nej
Gäller undantag från att genomföra miljöbedömning?		X
Gäller krav från att genomföra miljöbedömning?		X

Betydande miljöpåverkan

	Ja	Nej
Kan planen antas medföra <i>betydande</i> påverkan på kulturvärden?		X
Kan planen antas medföra <i>betydande</i> påverkan på naturvärden?		X
Kan planen antas medföra <i>betydande</i> påverkan på sociala värden?		X
Kan planen antas medföra <i>betydande</i> påverkan på materiella värden?		X
Kan planen antas medföra <i>betydande</i> risker för människors hälsa eller för miljön?		X

Påverkans totaleffekt

	Ja	Nej
Kan planen antas medföra påverkan på kulturvärden?		X
Kan planen antas medföra påverkan på naturvärden?		X
Kan planen antas medföra påverkan på sociala värden?		X
Kan planen antas medföra påverkan på materiella värden?		X
Kan planen antas medföra risker för människors hälsa eller för miljön?		X

Sammanfattning: Den planerade ändringen bedöms inte påverka förutsättningarna för några av de värden som belysts i undersökningen, varken inom det befintliga planområdet eller utanför.

Bedömning: Den totala påverkan som planändringen utgör bedöms inte riskera att någon betydande miljöpåverkan uppstår.

Planens karaktäristiska egenskaper har beaktas, särskilt planens omfattning:

Kommentar: Om planens omfattning är stor bör det föreligga större sannolikhet för att projektet kan antas medföra betydande miljöpåverkan.

Bedömning: Den tänkta planändringens omfattning bedöms som liten.

Planens karaktäristiska egenskaper har beaktas, särskilt planens förenlighet med andra planer:

Kommentar: Enligt detta kriterium ska planens förenlighet med andra planer beaktas i bedömningen om betydande miljöpåverkan, det vill säga hur planen exempelvis överensstämmer med kommunens översiktsplan eller VA-plan. Andra planer kan vara översiktsplan, områdesbestämmelser, planprogram, detaljplaner (kringliggande), regionala utvecklingsprogram, bostadsförsörjningsprogram, näringslivsprogram, VA-plan, grön- eller blåstrukturprogram och andra planer och program.

Bedömning: Planändringen strider inte mot någon kommunal, regional, nationell plan eller program däremot saknar den ett utpekat stöd i översiktsplanen, så ett utökat förfarande har därför bedömts vara lämpligt.

Motiverat ställningstagande

Med stöd av upprättad checklista, som är grunden för genomgång av de kriterier som kan innebära betydande miljöpåverkan, gör plan- och miljönämnden den sammanvägda bedömningen att genomförandet av aktuell detaljplan inte antas medföra någon betydande miljöpåverkan enligt Miljöbalken 6 kap 5 §. Området omfattas inte av höga naturvärden och etablering av miljöfarliga verksamheter är inte aktuellt. En miljöbedömning med tillhörande miljökonsekvensbeskrivning enligt Plan- och bygglagen 4 kap 34 § bedöms därmed inte behöva genomföras.