



Vännäs kommun

Granskning av kommunens arbete med
integrationsfrågor i egen verksamhet

Rapport

Audit
KPMG AB
9 januari 2014
Antal sidor: 14

Innehåll

1.	Sammanfattning	1
2.	Uppdrag	3
3.	Bakgrund	3
4.	Syfte	3
5.	Avgränsning och revisionskriterier	4
6.	Metod	4
7.	Regelverk	4
8.	Formellt läge	5
8.1	Statistik	5
9.	Kommunens mål för integration	6
9.1	Rekrytering	7
10.	Kontakt med olika kommunala verksamheter	7
11.	Invandring	8
11.1	Svenska för Invandrare, SFI	8
11.2	Mottagning av nyanlända	9
11.3	Nyanlända barn i grundskolan	10
11.4	Ensamkommande flyktingbarn	10
11.4.1	Boende och personal	10
11.4.2	Samarbeten och integration	11
11.5	Arbetspraktik	11

1. Sammanfattning

De förtroendevalda revisorerna i Vännäs kommun har gett KPMG i uppdrag att genomföra en granskning av kommunens arbete med integrationsfrågor i egen verksamhet. Granskningen syftar till att ge en bild av var kommunen befinner sig i ambitionen att integrera kommunmedborgare som har sina rötter i andra länder och kulturer samt människor med utanförskap i det svenska samhället. Ett annat syfte är att kartlägga vad styrelser och nämnder gör för att anpassa och planera verksamhet och serviceutbud samt hur myndighetsutövning sker mot bakgrund av olika kulturers specifika behov och krav samt skiftande språkkunskaper.

Nedan följer sammanfattningsvis våra iakttagelser från granskningen och våra rekommendationer i förbättringshänseende.

I Vännäs kommun bodde 2012-12-31, 8522 personer. Andelen medborgare med utländskbakgrund var 6,3 procent under 2012. Med utländsk bakgrund avses i detta sammanhang SCB:s definition; de som är födda utomlands samt de som är födda i Sverige vars båda föräldrar är födda utomlands.

Tillsammans med Umeå, Nordmaling, Robertsfors och Vindeln har Vännäs en överenskommelse med Länsstyrelsen om hur många flyktingar kommunen ska ta emot per år. För Vännäs innebär det 18-28 personer per år. Statistik visar att det totala antalet nyanlända i Vännäs kommun har ökat. Av de senast 62 mottagna har cirka tio nyanlända flyttat från Vännäs kommun.

Kommunens inflyttarsamordnare, som är anställd på 100 procent och organiserar mottagandet av vuxna nyanlända, är organisatoriskt placerad under kommunstyrelsens näringslivsavdelning. Inom barn- och utbildningsförvaltningen finns en samordnare för nyanlända barn i för- och grundskola.

Vännäs kommun har en policy för etnisk mångfald, denna antogs 2001 och gäller fortfarande. I kommunstyrelsens reglemente finns skrivet att det i kommunstyrelsens ledningsfunktion ligger att leda och samordna bland annat integration, men det finns inte några tydliga antagna mål på nämnds nivå som rör integration. Däremot finns vissa verksamhetsmål för integration. Vissa verksamheter kan ha kommit längre, exempelvis grundskola och socialverksamheten, då de befinner sig nära brukarna och har kunskap om medborgarnas krav och behov när det kommer nyanlända till kommunen.

Inom kommunstyrelsen finns inget specifikt sätt att implementera integration. I Vännäs finns ingen praktiksamordnare och praktikmöjligheterna är för övrigt väldigt begränsade. Kommunen stöttar flyktningmottagningen föreningar med resurser för nå ut till flyktinggrupper eller människor med annan etnisk bakgrund.

Vännäs kommun anser sig kunna bli bättre på att säkerställa en adekvat dialog med invandrargrupper och det gäller även medborgare generellt, för att bättre kunna anpassa beslut och verksamheter efter behov och synpunkter. Det krävs olika processer för att nå ut till olika grupper och här finns en förbättringspotential i Vännäs kommun.

Rekommendationer

Revisionen rekommenderar kommunstyrelsen att:

- Lägga fast de viktigaste integrationspolitiska målen för kommunen
- Ta fram strategier för hur målen ska uppnås, och – där det är möjligt – fastställa resultatmått
- Lägga fast strategier för bra flyktingmottagande i kommunen
- Fastställa program för uthållig tillgång till praktikplatser för nyanlända

2. Uppdrag

Vännäs kommuns revisorer har i revisionsplanen för år 2013 beslutat att granska kommunens arbete med integrationsfrågor i egen verksamhet.

3. Bakgrund

Tillsammans med Umeå, Nordmaling, Robertsfors och Vindeln har Vännäs en överenskommelse med Länsstyrelsen om hur många flyktingar kommunen ska ta emot per år. För Vännäs innebär det 18-28 personer per år (2012).¹ Kommunerna ansvarar för samhällsorientering, svenskundervisning och annan kommunal service.

Att integrera medborgare med utländsk bakgrund är många gånger en stor utmaning för kommunen och andra organisationer. Detta särskilda krav på styrelser och nämnder beträffande utformning och innehåll i den kommunala servicen samt i myndighetsutövningen. Inte minst viktigt är hur detta beaktas i dialogen och kommunikationen med medborgarna.

Integrationspolitiken omfattar frågor om allas lika rättigheter, skyldigheter och möjligheter oavsett etnisk och kulturell bakgrund. Den omfattar också nyanlända invandras etablering på arbetsmarknaden och i samhället, ersättning till kommunerna för flyktingmottagande, urban utveckling och svenskt medborgarskap. Politiken inriktas i huvudsak på generella åtgärder som minskar utanförskapet i samhället. Åtgärder som riktar sig till invandrare som grupp ska bara förekomma under den första tiden i Sverige.

4. Syfte

Granskningen syftar till att ge en bild av var kommunen befinner sig i ambitionen att integrera kommunmedborgare som har sina rötter i andra länder och kulturer samt människor med utanförskap i det svenska samhället. Ett annat syfte är att kartlägga vad styrelser och nämnder gör för att anpassa och planera verksamhet och serviceutbud samt hur myndighetsutövning sker mot bakgrund av olika kulturers specifika behov och krav samt skiftande språkkunskaper.

Huvudsyfte har varit att granska om kommunen har ändamålsenliga och effektiva rutiner för att hantera integrationsarbetet avseende anställda i den egna verksamheten.

Revisionsfrågor:

- Vilken organisation har kommunen för arbete med integrationsfrågor i egen verksamhet?
- Har fullmäktige fastställt mål och riktlinjer avseende integration och mångfald?
- Hur har styrelser och nämnder i sin planering och styrning dokumenterat de krav som ett mångkulturellt samhälle ställer i fråga om specifika mål och strategier?
- Har styrelser och nämnder, i förekommande fall, preciserat och implementerat fullmäktiges mål och riktlinjer?

¹ Hämtat från kommunens hemsida 2013-09-09, tillgänglig på adress <http://vannas.se/default.aspx?di=8126&ptdi=0>

- Hur arbetar styrelser och nämnder för att göra det möjligt för personer att integreras i det svenska samhället?
- Hur sker återkoppling till styrelser och nämnder rörande uppfyllande av de specifika målen och strategierna? På vilket sätt utvärderas arbetet?
- Vilka strategier och aktiviteter har styrelser och nämnder i syfte att säkerställa en adekvat dialog med invandrargrupper m fl som har bristande kunskap i svenska språket och om det svenska samhället?

5. Avgränsning och revisionskriterier

Området är omfattande och frågor spänner över alla kommunens verksamhetsområden. Granskningen blir därför av översiktlig karaktär. Ytterligare granskningar kan utföras med denna granskning som underlag.

I granskningen görs en övergripande bedömning av om verksamheten uppfyller tillämpliga fullmäktige- och nämndsbeslut, överenskommelser/ avtal, interna riktlinjer och rutinbeskrivningar.

6. Metod

Projektet har genomförts genom:

- Insamling och genomläsning av interna styrdokument såsom reglementen, strategier och mål samt andra dokument av betydelse för granskningen
- Kompletterande intervjuer
- Analys och bedömning av resultat av insamlade styrdokument och intervjuer.

Den intervjuade har saklighetskontrollerat berörda delar i rapporten.

Projektet har utförts av KPMG, Helen Sundström Hetta, certifierad kommunal yrkesrevisor och Sarita Nordström, revisionskonsult.

7. Regelverk

Kommunerna har i över tjugo år haft huvudansvaret för att stödja nyanlända flyktingar att etablera sig i samhället. Den 1 dec 2010 trädde den nya reformen för att påskynda nyanlända invandrades etablering i arbets- och samhällslivet i kraft, Lag (2010:197) om etableringsinsatser för vissa nyanlända invandrare. Reformen innebär bland annat att staten tar ett större ansvar för nyanländas etablering, där Arbetsförmedlingen har ett samordnande ansvar för etableringsinsatserna. Kommunerna har fortfarande ett stort ansvar för flyktingar och för nyanländas, bland annat genom ansvaret för mottagande och bostadsförsörjning, undervisning i Svenska för Invandrare (SFI), samhällsorientering och annan vuxenutbildning.

För att öka invandrades deltagande på arbetsmarknaden har flera reformer genomförts, bland annat instegsjobb och nystartsjobb. Nyanlända kan också omfattas av jobb- och utvecklingsgaranti och jobbgarantin för ungdomar.

Utöver lag (2010:197) om etableringsinsatser för vissa nyanlända invandrare finns även diskrimineringslagen (2008:567).

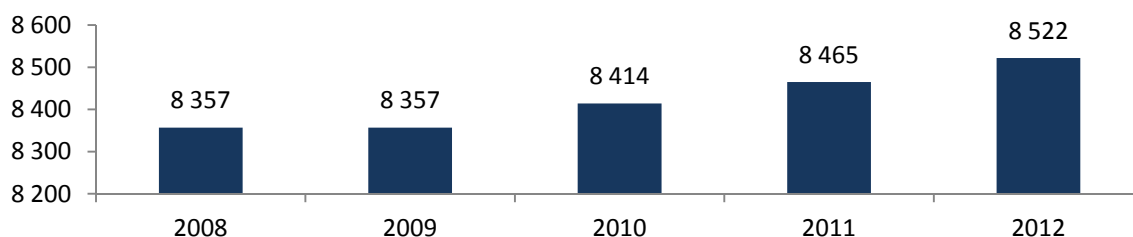
Av diskrimineringslagen, 3 kap 3 §, framgår att arbetsgivaren inom ramen för sin verksamhet ska bedriva ett målinriktat arbete för att aktivt främja lika rättigheter och möjligheter i arbetslivet oavsett kön, etnisk tillhörighet, religion eller annan trosuppfattning. Vidare framhåller lagen att Arbetsgivaren ska verka för att personer oavsett kön, etnisk tillhörighet, religion eller annan trosuppfattning ges möjlighet att söka lediga anställningar, 3 kap 7 1.

8. Formellt läge

I Vännäs kommun bodde 2012-12-31, 8522 personer. Sedan 2009 har befolkningmängden i Vännäs kommun ökat, se statistik nedan från Statistiska Centralbyrån.

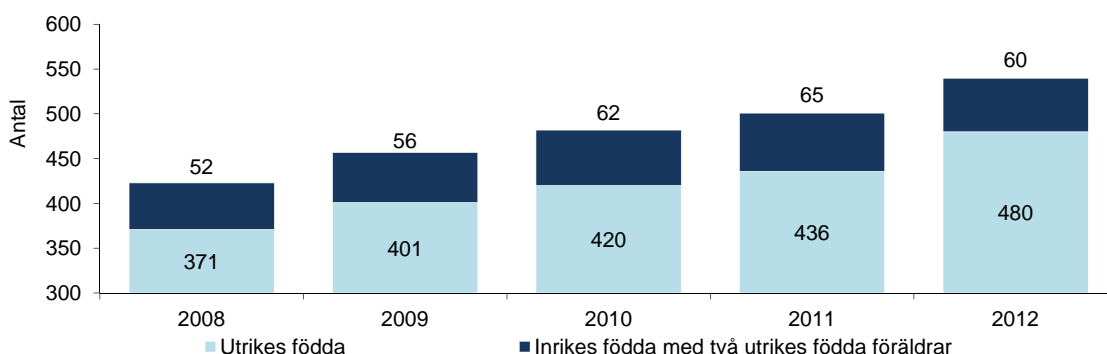
8.1 Statistik

Vännäs totala befolkning



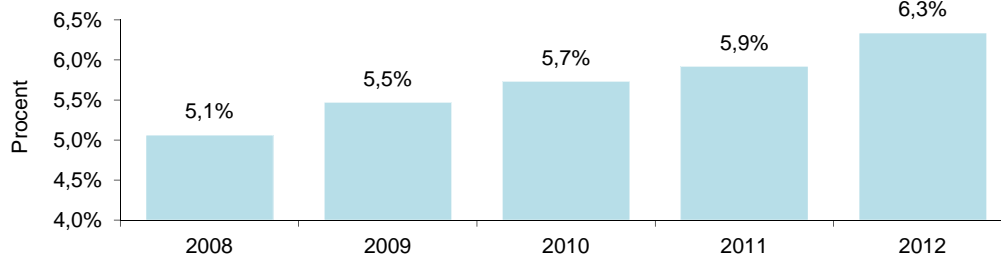
Samtidigt under den valda perioden har antalet personer med utländsk bakgrund ökat, då främst antalet utrikesfödda, se statistik nedan från Statistiska Centralbyrån.

Personer med utländsk bakgrund i Vännäs



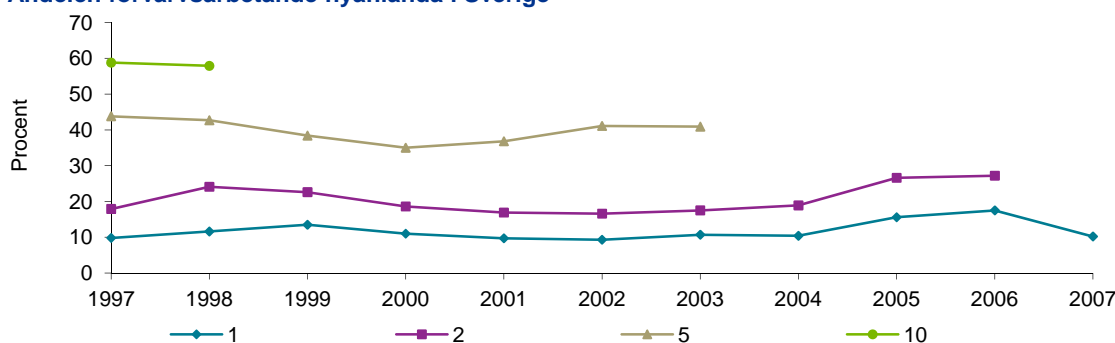
Andelen medborgare med utländskbakgrund har även den ökat och var 6,3 procent under 2012, se statistik nedan från Statistiska Centralbyrån.

Andelen utrikesfödda i Vännäs



Med utländsk bakgrund avses i detta sammanhang SCB:s definition; de som är födda utomlands samt de som är födda i Sverige och vars båda föräldrar är födda utomlands.

Andelen förvärvsarbetande nyanlända i Sverige



Med hjälp av material från Statistiska Centralbyrån, har Linnéuniversitetet bearbetat statistik som visar hur stor andel av Sveriges kommunmottagna flyktingar i åldern 20-64 år som förvärvsarbetar ett visst antal år efter mottagandet. Av diagrammet ovan framgår att andelen nyanlända med förvärvsarbete två år efter ankomst var som högst drygt 25 procent. Efter fem år i Sverige förvärvsarbetade cirka 40 procent, en siffra som inte ändrades nämnvärt under 1997-2003. Tio år efter ankomst till Sverige hade förvärvsarbetade knappt 60 procent av de nyanlända. Statistiken baseras på de som anlände under åren 1997 till 2007, det vill säga innan etableringsreformen togs i kraft.

9. Kommunens mål för integration

Vännäs kommun har en policy för etnisk mångfald, denna antogs 2001 och gäller fortfarande.

Kommunen har 14 mål på kommunfullmäktigenivå, varav fem direkt rör medarbetarna. Integration av anställda i den egna verksamheten specificeras inte i något av dessa mål. Fullmäktige är, med få specialiserade mål, istället tydligare i den Strategiska planen. I denna beskrivs exempelvis viljeinriktningen kring social hållbarhet och detta gäller för alla medborgare i kommunen.

I kommunstyrelsens reglemente finns skrivet att det i kommunstyrelsens ledningsfunktion ligger att leda och samordna bland annat integration.

Utifrån nationella jämställdhetsmål har Vännäs kommun tagit fram en jämställdhetsplan för 2011-2013, där det framgår att planen gäller under tre år efter att fullmäktige har antagit den. De kortsiktiga målen och aktiviteterna arbetas fram av förvaltningarna. I jämställdhetsplanen nämns inga specifika åtgärder kring om och i sådana fall hur den etniska mångfalden ska för ökad inom den egna organisationen.

9.1 Rekrytering

I Vännäs kommun finns cirka 1 130 anställda och kommunen har antagit riktlinjer för rekrytering. Ett av målen för rekryteringsriktlinjerna är att personalsammansättningen ska präglas av mångfald som motsvarar samhällets struktur beträffande kön, etnisk bakgrund, funktionshinder eller sexuell läggning. Till riktlinjerna hör även en uppföljningsblankett för jämställd rekrytering. Av denna framgår inte hur målet att mångfald ska motsvara samhällets struktur beträffande kön, etnisk bakgrund, funktionshinder eller sexuell läggning ska mätas framgår inte av riktlinjerna.

Vid rekrytering har kommunen noggranna överenskommelser med fack om hur rekryteringen går till. En kravprofil skrivs alltid samman, ett poänghäfte kopplas till de ställda kraven, och efter varje intervju sätter rekryteringsgruppen betyg. Det framgår vid granskningen att kommunen har haft bra användning av kravprofilen, men att de kan arbeta mer med denna för att exempelvis påverka kön och etnisk bakgrund. Kommunstyrelsens verksamhet anser det saknas mandat från politiken att kunna meritera kön eller etnicitet, om det skulle finnas två sökanden som bedöms som likvärdiga. Sedan måste ansvariga för rekryteringen, inför rekryteringen, bedöma vad som ska anses som tillräckliga kvalifikationer för tjänsten. Rekryteringsblanketten, som avser att följa upp jämställd rekrytering, som hör till rekryteringsriktlinjerna används i dagsläget av få verksamheter.

10. Kontakt med olika kommunala verksamheter

Det finns inte några tydliga antagna mål på nämnds nivå som rör integration. Det nämns inget specifikt i kommunens årsredovisning eller i nämnders protokoll kring integration. Däremot finns vissa verksamhetsmål för integration, exempelvis inom barn- och utbildningsnämndens verksamhet samt mål för elever som läser Svenska För Invandrare, SFI.

Integration finns med på alla nivåer i kommunens verksamheter. Vissa verksamheter kan ha kommit längre, exempelvis grundskola och socialverksamheten, då de befinner sig nära brukarna och har kunskap om medborgarnas krav och behov när det kommer nyanlända till kommunen. I kommunstyrelsens fall handlar det om flyktingmottagning. Liljaskolan tillhandahåller SFI till nyanlända vuxna för att underlätta integration i samhället. Socialtjänsten får kontakt med de nyanlända exempelvis när etableringsperioden på två år avslutas och de nyanlända inte arbetar, utan erhåller försörjningsstöd.

I kommunstyrelsens verksamhet finns en vilja att platsannonserna ska finnas på flera språk. Tillsammans med Umeåregionens kommuner ser Vännäs att det finns ett behov av mer samhällsinformation på fler språk och olika fiktiva scenarier har väckt frågan kring att ha tolkberedskap.

Praktikplatser är nyckeln till utbildning och jobb. Vännäs kommun har utvecklat en kravprofil som tydliggörs tidigt i rekryteringsprocessen, vilket underlättar hela rekryteringen. Vännäs kommun följer inte upp etnicitet och kan därmed inte heller bedöma om kommunens organisation speglar kommunen befolkningssammansättning.

Det finns inget specifikt sätt att implementera integration inom kommunstyrelsen. Men studier, arbete och fritiden är viktig för att bli integrerad i samhället. I Vännäs kommun stöttar flyktingmottagningen föreningar med resurser för nå ut till flyktinggrupper eller människor med annan etnisk bakgrund.

Inflyttarsamordnaren redovisar aktuella händelser till kommunstyrelsen och informerar bland annat om flyktingmottagningens verksamhet.

Vännäs kommun anser sig kunna bli bättre på att säkerställa en adekvat dialog med invandrargrupper och det gäller även medborgare generellt. Utifrån nämndens uppdrag tittar de på brukarnas behov när de utvecklar verksamheten och här har brukarnära verksamheter såsom barn- och utbildningsförvaltningen enklare än exempelvis plan- och miljönämnden, då de möter brukarna på olika sätt i vardagen.

Däremot har kommunen inte undersökt medborgarnas behov, synpunkter och önskemål i tillräcklig omfattning, exempelvis via brukardialoger. Vännäs kommun kan därför bli bättre på att föra dialog med medborgarna för att bättre kunna anpassa beslut och verksamheter efter behov och synpunkter. Det finns handikappråd, pensionärsråd och ungdomsråd. I november 2013 anordnar kommunen en medborgardialog. Det krävs olika processer för att nå ut till olika grupper och här finns en förbättringspotential i Vännäs kommun.

11. Invandring

Av Migrationsverkets hemsida framgår att någon vedertagen definition av begreppet "invandrare" inte finns och har egentligen aldrig funnits. För att i statistiska sammanhang räknas som "invandrare" ska en person vara folkbokförd i Sverige. Ofta görs en indelning i två kategorier; födda i Sverige eller födda i utlandet respektive har svenskt eller utländskt medborgarskap.²

Man kan bli svensk medborgare bland annat genom ett förvärvande av svenskt medborgarskap genom ansökan. För att bli svensk medborgare på detta sätt krävs i princip att man har fyllt 18 år, har ett permanent uppehållstillstånd samt har bott i Sverige i fem år i följd. Utländska medborgare som har PUT och är folkbokförda i Sverige har i stor utsträckning samma rättigheter och skyldigheter som svenska medborgare. Det finns dock vissa skillnader. Endast svenska medborgare har en absolut rätt att bo och arbeta i Sverige och har rösträtt i riksdagsvalen. Man kan inte heller bli invald i riksdagen om man är utländsk medborgare. Det finns också vissa anställningar som enbart får tillsättas med svenska medborgare.³

En typ av invandring är flyktingar som söker asyl – vuxna och barn samt ensamkommande flyktingbarn. Två andra typer av invandring är de som gifter sig med en svensk medborgare samt de som kommer till Sverige med anledning av arbete, det vill säga arbetskraftsinvandring. Flyktingar i Sverige utgör cirka 20-30 procent av nyanlända. I Vännäs; cirka 50 procent.

11.1 Svenska för Invandrare, SFI

Liljaskolan tar emot SFI-elever på uppdrag av Vännäs kommun, då det är en kommunal skyldighet att tillhandahålla SFI. För mottagandet av SFI-elever erhåller Liljaskolan cirka 16 tkr

² <http://www.migrationsverket.se/info/60.html#i>

³ <http://www.scb.se/Statistik/BE/BE0101/2010A01L/Medborgarskap.pdf>

per elev vid två utbetalningar totalt, liknanden en sorts skolpeng. De senaste åren har antalet SFI-elever varit cirka 20-45, och just nu finns 24 antal inskrivna. De båda SFI-lärarna blir kontaktade av kommunens inflyttarsamordnare och genomför sedan ett inskrivningssamtal med den nyanlände.

SFI-verksamheten vid Liljaskolan har ett projekt igång som innebär att eleverna gör studiebesök på skolans övriga utbildningar samtidigt som de även besöker Arbetsförmedlingen, Försäkringskassan, polisen, Apoteket, Vårdcentralen m.fl. Samhällsorienteringen som ingår i etableringsplanen genomförs i Umeå.

SFI-verksamheten genomförde nyligen ett projekt där ett antal elever pausade SFI-undervisningen för att under ett halvår genomföra en lärlingsutbildning på heltid. Eleverna avslutade sedan sin SFI-utbildning mycket snabbare med bra resultat. De intervjuade ser ett behov av att erbjuda de nyanlända möjlighet att studera på en yrkesutbildning, som är en väg till självförsörjning, men i dagsläget är praktikplatser svåra att få tag på och det finns ingen praktiksamordnare i kommunen.

11.2 Mottagning av nyanlända

Umeåregionens kommuner, däribland Vännäs kommun har en överenskommelse med Länsstyrelsen som säger att kommunen ska ta emot 18-28 flyktingar per år. Överenskommelsen undertecknades 2010-12-17.

Kommunens inflyttarsamordnare, som är anställd på 100 procent och organiserar mottagandet av vuxna nyanlända, är organisatoriskt placerad under kommunstyrelsens näringslivsavdelning. Detta motiveras bland annat med att inflyttare, oavsett nationalitet, innebär tillväxt för kommunen. Inom barn- och utbildningsförvaltningen finns en samordnare för nyanlända barn i för- och grundskola.

Vännäs kommuns mottagande av nyanlända, ej ensamkommande flyktingbarn, ser ut som följer⁴:

	2010	2011	2012	2013
Antal personer	5	2	19	36
% EBO	0	0	5	88
% ABO	100	100	95	12

EBO står här för egenbosatt, nyanländ som bosätter sig på egen hand, vilket för Vännäs del främst handlar om personer som kommer hit för att återförenas med anhöriga, samt även ensamkommande barn som bor i kommunen och som beviljas uppehållstillstånd. Till EBO räknas generellt även asylsökande som väljer att inte bo på Migrationsverkets anläggningsboenden utan löser bostadsfrågan på annat sätt (hos vänner, släktingar eller på egen hand). I Vännäs är det ovanligt med asylsökande EBO.

⁴ Källa: Kommunens egen statistik

Med ABO avses här nyanländ som Vännäs kommun ordnat bostad åt efter att personen anvisats till hit av antingen Arbetsförmedlingen eller Migrationsverket. Till gruppen ABO hör även kvotflyktingar. Av de senast 62 mottagna har cirka tio nyanlända flyttat från Vännäs kommun.

Tidigare statistik över mottagande i Vännäs kommun finns inte noterat av inflyttarsamordnarens företrädare. Av Länsstyrelsens noteringar över flyktingmottagandet, med Migrationsverket som huvudsaklig källa, framgår att i Vännäs kommun under åren 2007-2009 tagit emot cirka 70 nyanlända, här ingår såväl ABO som EBO.

11.3 Nyanlända barn i grundskolan

Barn och utbildningsnämndens samordnare har en rådgivande funktion när nyanlända elever börjar. Samordnaren träffar lärare, fritidspersonal, förskolepersonal, barnets familj och modersmåls lärare, som enligt samordnaren är ovärderliga som kulturbärare.

Samordnaren utformade ett dokument med riktlinjer för mottagande av nyanlända barn samordnare för nyanlända barn i för- och grundskola. Tillsammans med Umeå kommuns VIVA blev detta sedan grunden för det dokument som utgör Umeåregionens riktlinjer för mottagandet av nyanlända barn. Riktlinjerna antas av BUN. Utöver dessa riktlinjer kommer inga mål eller från BUN.

Vid mottagningsamtalen pratar BUN:s samordnare om barnets fritid, då fritidsaktiviteter är en viktig del i integreringsprocessen. I kommunen har tidigare funnits ett fritidsteam som planerade aktiviteter för eleverna under lov. Aktiviteter under lovet är viktiga för att inte eleverna ska förlora delar av det nyvunna språket. När mottagningsamtalen är genomfört sammanställer BUN:s samordnare informationen och rektorn tar beslut om klassplacering, där målet är att placeringen ska vara åldersadekvat, och barnet börjar skolan inom en vecka.

Vännäs kommun har 17 modersmåls lärare under läsåret 2013/2014. Huvudregeln är att det måste finnas fem barn för att få modersmålsundervisning på låg-, mellan- och högstadiet. I förskolan ges modersmålsstöd till den som önskar oavsett antal. Undervisningen sker efter skoltid, 40 minuter per vecka förutom minoritetsspråken som har 60 minuter per vecka. Ett utvecklingsområde för integrationsprocessen är fortbildning för ämneslärare samt kompetensutveckling för modersmåls lärare.

11.4 Ensamkommande flyktingbarn

Vännäs kommun skrev 2011 en överenskommelse med Migrationsverket om att ta emot 11 ensamkommande flyktingbarn. Tre av dessa elva platser skulle enligt överenskommelsen vara asylplatser. Avtalet har gjorts om i två omgångar, först till 15 platser varav tre asylplatser, till dagens 20 platser varav fem är asylplatser. Först när ensamkommande flyktingbarn får permanent uppehållstillstånd, PUT, räknas de som nyanlända. Hittills har endast ensamkommande pojkar anlänt till Vännäs, vilket beror på könsfördelningen som finns bland de ensamkommande barn som kommer till Sverige. Sedan starten har 40 ungdomar anvisats till kommunen.

11.4.1 Boende och personal

Till gruppboendet Akka hör en stödboendedel, där ungdomarna bor i träningslägenheter med stöd från gruppboendets personal. I dagsläget finns 23 ensamkommande flyktingbarn i verksamheten,

varav 12 bor i träningslägenheter. Överenskommelsen med Migrationsverket omfattar anvisningar för ungdomar mellan 15 och 17 år. Om ungdomen får PUT finns möjlighet att bo kvar i stödboendets lägenheter till 21 års ålder. Under denna period får Vännäs kommun ersättning av Migrationsverket.

Med anledning av att de nu finns totalt 23 inskrivna ungdomar har Akka ordnat en lokal i anslutning till gruppboendet. Lokalen kommer att fungera som samlingspunkt både för ungdomarna på gruppboendet och för de som bor i stödboendeverksamhetens lägenheter.

Personalen består av elva heltidsanställda, cirka en 80-procents tjänst som tillsätts timvis samt områdeschef. De anställda på gruppboendet är även ansvariga för stödboendet och följer ungdomarna genom hela processen.

11.4.2 Samarbeten och integration

Egna fritidsaktiviteter uppmuntras och de flesta ungdomarna deltar aktivt i föreningslivet utifrån sina individuella förutsättningar. Den bästa integrationen för de ensamkommande ungdomarna anser Akka vara skolan och alla ungdomar har fulla skoldagar på Liljaskolan. Samarbetet med Liljaskolan sker på flera olika sätt. Bland annat finns Liljaskolan representerad i den styrgrupp för ensamkommande ungdomar som har ansvar för samordningen mellan berörda verksamheter och förvaltningsövergripande ekonomiska frågor.

Ytterligare samverkan som finns kring de ensamkommande ungdomarna är en arbetsgrupp som fungerar som en sammanhållande länk för att skapa gemensamma förhållningssätt och strukturer i det vardagsnära arbetet. Även här finns Liljaskolan representerad. Akkas personal gör skolbesök en gång i veckan och tillsammans med Liljaskolan har gruppboendet ordnat arbets- samt språkpraktik för ungdomarna. Läxhjälp som Röda Korset anordnar erbjuds till de ensamkommande ungdomarna. Samarbetet sker även med inflyttarservice när ensamkommande flyktingbarn återförenas med sin familj. Mellan inflyttarservice och Akkas verksamhet finns rutiner på hur processen kring sådana återföreningar bör ske.

Under 2012 hade de ensamkommande ungdomarna åtta veckors feriejobb. Under 2013 hade de fyra veckors feriejobb samt fyra veckors sommarskola. Detta eftersom ungdomarna var fler än året innan och platserna, som anordnades av kommunens ungdomsutvecklare, inte hade räckt till alla annars. Akka hade för sommaren 2013 även anställt en parkhandledare, bland annat för att underlätta feriearbetet för nyss anlända ensamkommande ungdomar. Ett annat mål med feriearbetet är att ungdomarna får möjlighet att integreras med feriearbetande ungdomar från Vännäs.

Kommunens sociala ansvar märker verksamheten av då de förtroendevalda är intresserade, visar förståelse och tillit. Verksamheten upplever att de har fått en tydlig och enad linje med tydliga mål från politiken. Uppföljning av mål görs i Akkas verksamhetsberättelse och av denna framgår att de flesta mål har uppnåtts. Åtterrapporering och information till nämnden lämnar Akkas verksamhetsansvariga minst en gång per termin.

11.5 Arbetspraktik

Arbetspraktik för den nyanlände ansvarar Arbetsförmedlingen för, medan det enligt inflyttarsamordnaren är otydligt vilken myndighet som bär ansvaret för språkpraktiken;

kommunen eller Arbetsförmedlingen. I Vännäs finns ingen praktiksamordnare och praktikmöjligheterna är för övrigt väldigt begränsade. Vännäs har sökt och fått finansiering för en handledarutbildning. Inflyttarsamordnare samt arbetskonsulent på Näringslivsavdelningen kommer att arrangera handledarutbildning tillsammans med Stjärnhuset – ungdomarnas hus i Vännäs. Önskemålet är att Arbetsförmedlingen tar beslut om all praktik som den nyanlände har rätt till vid SFI-studier, medan kommunen ansvarar för att exempelvis tio praktikplatser alltid finns samt att handledare utbildas. Inflyttarsamordnarens bild är att de privata företagen i nuläget är bättre på att ställa upp med praktikplatser.

KPMG AB, dag som ovan

Helen Sundström Hetta
Kundansvarig

Sarita Nordström
Revisionskonsult