

Krisledningsplan för Vännäs kommun 2023–2026



| | |
|-----------------------------|------------------------------|
| KRISLEDNINGSPÅN | Datum för beslut: 2023-12-20 |
| Kommunstyrelseförvaltningen | Diarienummer: 2023-229 |
| Beslutsinstans: Kommunchef | Redigerad: 2025-03-06 |



vännäs

Kommunstyrelseförvaltningen

Innehållsförteckning

| | | |
|-----------|---|-----------|
| 1. | Inledning | 4 |
| 1.1 | Lagstiftning och andra styrande förutsättningar | 4 |
| 1.2 | Syfte och mål med krisledningsplanen..... | 4 |
| 1.3 | Det skyddsvärda i samhället..... | 5 |
| 1.4 | Grundläggande principer | 5 |
| 1.4.1 | Ansvarsprincipen | 5 |
| 1.4.2 | Likhetsprincipen | 5 |
| 1.4.3 | Närhetsprincipen | 5 |
| 2. | Övergripande om Vännäs kommuns krisberedskap | 6 |
| 2.1 | Så hänger det ihop | 6 |
| 2.2 | Vem gör vad under en kris? | 7 |
| 3. | Process för hantering av särskilda händelser, samhällsstörningar eller extraordinära händelser | 8 |
| 3.1 | Möjlig särskild händelse, samhällsstörning eller extraordinär händelse inträffar | 8 |
| 3.2 | Tjänsteperson i beredskap (TiB) | 8 |
| 3.3 | Bedömningsmöte | 9 |
| 3.4 | Central krisledning | 9 |
| 3.5 | Verksamheternas, förvaltningarnas och bolagets staber..... | 10 |
| 3.6 | Krisledningsnämnd | 10 |
| 3.7 | Nämnd eller bolagsstyrelse..... | 11 |
| 3.8 | Händelsen eskalerar..... | 11 |
| 3.9 | Utvärdering | 11 |
| 4. | Krisberedskapsnivåer | 12 |
| 4.1 | Normalläge | 12 |
| 4.2 | Förstärkningsläge | 12 |
| 4.2.1 | Åtgärder vid förstärkningsläge | 13 |
| 4.3 | Stabsläge | 13 |

upplevelsenära.

| | | |
|------------|---|-----------|
| 4.3.1 | Åtgärder vid stabsläge | 14 |
| 4.3.2 | Åtgärder vid extraordinär händelse..... | 14 |
| 4.4 | Beordrar beredskap | 15 |
| 5. | Mål..... | 15 |
| 6. | Central krisledning | 16 |
| 6.1 | Översikt över central krisledning..... | 16 |
| 6.2 | Aktivering av central krisledning | 16 |
| 6.3 | Tjänsteperson i beredskap(TiB) | 16 |
| 6.4 | Stabsledning | 16 |
| 6.5 | Operativ stab..... | 17 |
| 6.5.1 | Stabschef..... | 17 |
| 6.5.2 | Funktioner i operativ stab och dess uppgifter | 18 |
| 6.5.3 | Utökad operativ stab | 19 |
| 6.6 | Lokaler och utrustning..... | 19 |
| 6.6.1 | Krisledningsnämnden..... | 19 |
| 6.6.2 | Stabsledningen | 19 |
| 6.6.3 | Operativa staben | 19 |
| 6.6.4 | Kriskommunikation..... | 19 |
| 7. | Grupp för krisstöd | 19 |
| 8. | Stabsmetodik..... | 20 |
| 9. | Samverkan..... | 20 |
| 10. | Revisionshistorik..... | 20 |

Bilagor:

Länsstyrelsen i Västerbottens kriterier för bedömning av påverkan

Stabsinstruktion: under framtagande

Rollkort för respektive uppdrag: under framtagande

1. Inledning

1.1 LAGSTIFTNING OCH ANDRA STYRANDE FÖRUTSÄTTNINGAR

Kommuner ska, enligt 2:1§ i Lag (2006:554) om kommuners och regioners åtgärder inför och vid extraordinära händelser i fredstid och höjd beredskap (LEH), för varje ny mandatperiod fastställa en plan för hur de ska hantera extraordinära händelser. Innehållet i denna plan syftar till att uppfylla det lagkravet och åtaganden som beskrivs i Överenskommelse om kommunernas krisberedskap¹.

Denna krisledningsplan beskriver hur Vännäs kommun ska hantera en särskild händelse, samhällsstörning eller en extraordinär händelse.

En av förutsättningarna för effektiv krishantering är en i förväg utsedd, utbildad, övad och flexibel organisation som ska kunna hantera olika typer av händelser och samhällsstörningar i olika omfattning och tidsförlopp.

Ett strukturerat arbetssätt med en nationellt använd stabsmetodik för att hantera händelser och samhällsstörningar är en framgångsfaktor. Dels för det egna arbete, dels ur ett samverkansperspektiv där det är viktigt att aktörerna använder samma metodik, nomenklatur och synsätt för att vara effektiva och framgångsrika.

Kommunchefen fattar beslut om denna krisledningsplan. Beredskapssamordnare har delegering att genomföra mindre ändringar i krisledningsplanen.

Kriskommunikatör ansvarar för att det finns en uppdaterad Plan för kriskommunikation som komplement till denna krisledningsplan. Kriskommunikatören leder kriskommunikationsarbetet om en särskild händelse, samhällsstörning eller extraordinära händelser inträffar.

1.2 SYFTE OCH MÅL MED KRISLEDNINGSPLANEN

Syftet med krisledningsplanen är att

- Beskriva Vännäs kommuns ansvar, organisation och arbetssätt vid hantering av särskilda händelser, samhällsstörningar och extraordinära händelser.
- Utgöra ett stöd för den centrala krisledningens arbete och för utbildning och övning inom krisberedskapsområdet.

Målet är att krisledningsplanen ska användas som styrning och stöd i hanteringen av en särskild händelse, samhällsstörning eller extraordinär händelse.

¹ MSB 2022–15507 SKR 2022/00754

1.3 DET SKYDDSVÄRDA I SAMHÄLLET

Kärnan i det som ska värnas är samhällets skyddsvärden. Arbete med samhällsskydd och beredskap ska bidra till såväl individens som samhällets och nationens säkerhet. De värden som ska skyddas utgår från mål formulerade av riksdagen och regeringen:

- Människors liv och hälsa
- Samhällets funktionalitet
- Demokrati, rättssäkerhet och mänskliga fri- och rättigheter
- Miljö och ekonomiska värden
- Nationell suveränitet

Värdena som ska skyddas är i grunden likvärdiga och utgångspunkten är därför att de inte ska viktas sinsemellan. Beroende på sammanhanget – och under vilka omständigheter de utmanas – kommer de dock att behöva prioriteras på olika sätt.

1.4 GRUNDLÄGGANDE PRINCIPER

Svensk krisberedskap och krishantering bygger på samverkan. Det gäller samverkan mellan olika myndigheter och kommuner likväl som samverkan mellan företag och frivilligorganisationer. Och inte minst samverkan mellan människor. Ingen kan ensam avvärja eller hantera en kris.

En viktig del i svensk krishantering är det som brukar kallas de tre grundprinciperna².

1.4.1 Ansvarsprincipen

Den som har ansvaret för en verksamhet under normala förhållanden ska ha det också under en krissituation. Aktörer ska även stödja varandra och samverka. Det kallas ”den utökade ansvarsprincipen”.

1.4.2 Likhetsprincipen

Under en kris ska verksamheten fungera på liknande sätt som vid normala förhållanden – så långt det är möjligt. Verksamheten ska också, om det är möjligt, skötas på samma plats som under normala förhållanden.

1.4.3 Närhetsprincipen

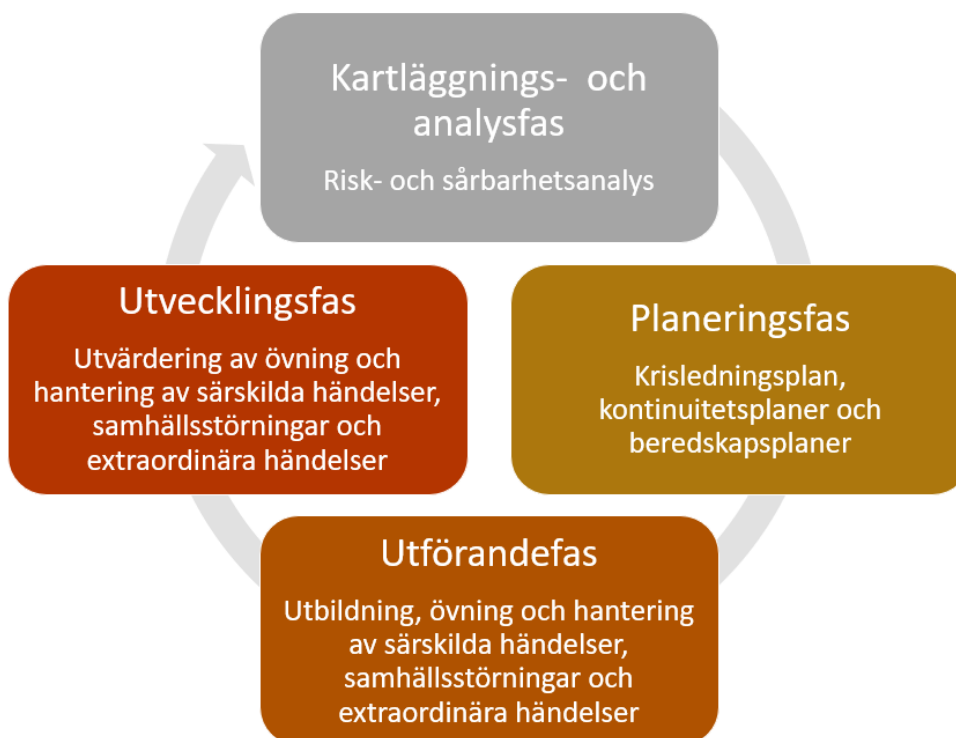
En kris ska hanteras där den inträffar och av dem som är närmast berörda och ansvariga.

² <https://www.msb.se/sv/amnesomraden/skolmaterial/samhallets-krisberedskap/samverkan-vid-kris/>

2. Övergripande om Vännäs kommuns krisberedskap

2.1 SÅ HÄNGER DET IHOP

Vännäs kommun arbetar systematiskt med olika arbetssätt och metoder i syfte att ha så god beredskap som möjligt inför en särskild händelse, samhällsstörning eller extraordinär händelse, med målet att stärka förmågan att hantera sådana.



2.2 VEM GÖR VAD UNDER EN KRIS?

| Vem? | Vilka ingår? | Vad gör de? |
|---|--|--|
| Krisledningsnämnd | <p>Politisk organisation i kommunen som består av KSAU.</p> <p>Ordförande i krisledningsnämnden bedömer när en extraordinär händelse medför att nämnden ska träda i funktion och beslutar i sådana fall att så ska ske.</p> | <p>Nämnden får fatta beslut om att överta hela eller delar av verksamhetsområden från övriga nämnder i kommunen i den utsträckning som är nödvändig med hänsyn till den extraordinära händelsens ärt och omfattning.</p> |
| De politiska nämnderna och styrelserna | Består av förtroendevalda politiker . | De politiska nämnderna/styrelserna har ansvar för respektive område och tar beslut för sin verksamhet. Förvaltningschef/VD lyder under nämnden/styrelsen och tar beslut på nämndens/styrelsens uppdrag med stöd av delegeringsordning eller sin befattningsbeskrivning. |
| Central krisledning består av stabsledning och operativ stab | | |
| Stabsledning | Den består av kommunens ledningsgrupp och bolagets VD och leds av kommunchefen som är krisledande chef. | De beslutar om målbild , ger operativa staben inriktning för arbetet och enas runt kommunövergripande frågor . |
| Operativ stab | Den består av tio funktioner . I den utökade operativa staben ingår representanter från förvaltningar och de kommunala bolagen. | De säkerställer kvalificerad ledning genom att utforma underlag till stabsledningen, omsätta uppdrag från stabsledningen och säkerställa uppföljning. |
| | | De säkerställer också samverkan och samordning relaterad till händelsen. |
| Förvaltningarnas staber | I förvaltningarnas staber är förvaltningschefen krisledande chef och tillsätter tillsammans med sin stabschef funktioner i sin stab för ledning av egen verksamhet. | <p>Bedömer läget för sin förvaltning, vidtar åtgärder och säkerställer att det finns en plan för de händelseutvecklingar som kan uppkomma.</p> <p>Fattar beslut som rör egen verksamhet.</p> |

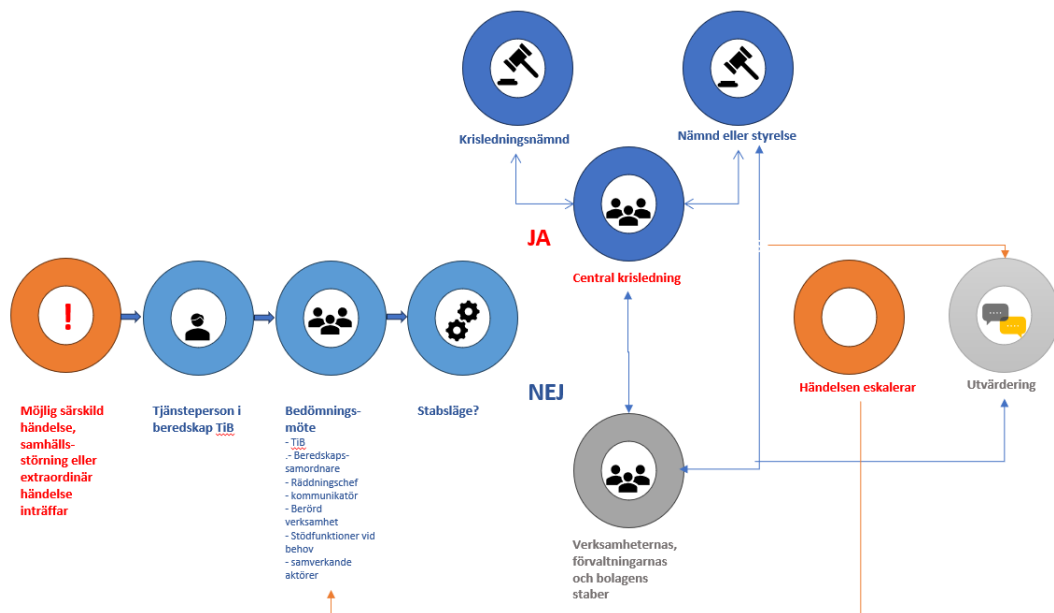
Bolagets stab

I bolagets stab är bolagets VD krisledande chef och tillsätter tillsammans med sin stabschef funktioner sin stab för ledning av egen verksamhet.

Bedömer läget för sitt bolag, **vidtar åtgärder** och **säkerställer att det finns en plan** för de händelseutvecklingar som kan uppkomma.

Fattar beslut som rör egen verksamhet

3. Process för hantering av särskilda händelser, samhällsstörningar eller extraordinära händelser



3.1 MÖJLIG SÄRSKILD HÄNDELSE, SAMHÄLLSSTÖRNING ELLER EXTRAORDINÄR HÄNDELSE INTRÄFFAR

Information om en möjlig särskild händelse, samhällsstörning eller extraordinär händelse kan komma direkt till tjänsteperson i beredskap (TiB) eller via andra interna funktioner som exempel någon av kommunens verksamheter eller bolag eller via externa samverkande aktörer som till exempel polisen. Länsstyrelsen i Västerbotten eller Region Västerbotten.

3.2 TJÄNSTEPERSON I BEREDSKAP (TiB)

Om information om händelsen eller samhällsstörning inte kommit direkt till TiB, vidareförmedlas informationen till denne. Utifrån fakta och antaganden om händelsen eller samhällsstörningen avgör TiB om det krävs ett bedömningsmöte och sammankallar i så fall till ett sådant.

Om händelsen redan i detta skede bedöms som extraordinär, eller befaras kunna bli, har TiB mandat att omedelbart sammankalla den centrala krisledningen och vid behov även kontakta krisledningsnämndens ordförande (eller vice ordförande vid ordförandes förhinder).

3.3 *BEDÖMNINGSMÖTE*

Vilka som kallas till bedömningsmöte är beroende av fakta och antaganden om händelse eller samhällsstörning. TiB, kommunchef, biträdande kommunchef, beredskapssamordnare och kriskommunikatör (eller av dem utsedda ersättare) deltar alltid. Övriga som kan kallas är räddningschef, berörd verksamhet, stödfunktioner och/eller externa samverkande aktörer.

Syftet med bedömningsmötet är att

- Skapa en gemensam lägesbild
- Göra en kvalificerad bedömning
- Eventuellt fatta beslut om mål och initiala åtgärder
- Göra en bedömning av vilken krisberedskapsnivå som är aktuell.

Som stöd i bedömningsmötet används bland annat stabsmetodiken, den interna stabsinstruktionen och länsstyrelsen i Västerbottens kriterier för bedömning av påverkan.

Utifrån bedömning av aktuell krisberedskapsnivå fattas beslut om åtgärder. Bedömningsmötet har mandat att fatta beslut om mål för hantering av händelsen eller samhällsstörningen.

Förutom TiB har följande funktioner mandat att kalla till bedömningsmöte:

- Kommunchef
- Biträdande kommunchef
- Förvaltningschef
- Räddningschef

Bedömningsmötet genomförs fysiskt eller digitalt beroende på vad som är mest lämpligt. Vid beslut om mötesform ska hänsyn tas till vad som är lämpligt utifrån sekretess. Agenda för bedömningsmötet finns i den interna stabsinstruktionen. Bedömningsmötet ska dokumenteras.

3.4 *CENTRAL KRISLEDNING*

Den centrala krisledningen består av krisledningsnämnd och krisledningsstab. Dessa aktiveras i stabsläge.

3.5 VERKSAMHETERNAS, FÖRVALTNINGARNAS OCH BOLAGETS STABER

Verksamheternas, förvaltningarnas och bolagets staber kan aktiveras även om kommunen inte går upp i stabsläge. Om kommunen går upp i stabsläge pågår arbete i verksamheternas, förvaltningarnas och bolagets staber parallellt med arbetet i den centrala krisledningen.

Om en särskild händelse, samhällsstörning eller extraordinär händelse inträffar ska verksamheterna hantera händelser eller störningen enligt de grundläggande principerna samtidigt som Vännäs kommun strävar efter samordning och samverkan inom kommunen.

3.6 KRISLEDNINGSNÄMND

I kommuner ska det finnas en nämnd för att fullgöra uppgifter under extraordinära händelser i fredstid (krisledningsnämnd).

Krisledningsnämnden får fatta beslut om att överta hela eller delar av verksamhetsområden från övriga nämnder i kommunen i den utsträckning som är nödvändig med hänsyn till den extraordinära händelsens art och omfattning. När förhållandena medger det ska krisledningsnämnden beslutat att de uppgifter som nämnden övertagit från andra nämnder återgår till ordinarie nämnd.

Ordförande i krisledningsnämnden bedömer när en extraordinär händelse medför att nämnden ska träda i funktion och beslutar i sådana fall att så ska ske. Ordföranden får besluta på nämndens vägnar i ärenden som är så brådskande att nämndens avgörande inte kan avvaktas. Sådant beslut ska därefter snarast anmälas till nämnden. Har ordföranden i krisledningsnämnden förhinder träder vice ordföranden i ordförandes ställe.

Krisledningsnämnden har ett reglemente. Krisledningsnämndens beslut ska anmälas vid närmast följande fullmäktigesammanträde. Fullmäktige beslutar om omfattningen av redovisningen och formerna för denna.

Möjligheterna att aktivera krisledningsnämnden ska användas restriktivt. När krisledningsnämnden aktiveras och tar över hela eller delar av verksamhetsområden från övriga nämnder i kommunen medföljer också ansvar för exempelvis personal, ekonomi och arbetsmiljö. Krisledningsnämnden fattar normativa beslut, det vill säga principiella och övergripande beslut.

Krisledningsnämnden för från Vännäs kommuns helt eller delvis ägda bolag samt från externa utförare avropa de resurser som behövs med anledning av den extraordinära händelsen i enlighet med vad som föreskrivs i ägardirektiv, entreprenadavtal och andra överenskommelser.

En extraordinär händelse innebär inte per automatik att krisledningsnämnden ska träda i funktion, det är omständigheterna i det enskilda fallet som avgör. Om den extraordinära händelsen kan hanteras inom ordinarie organisation finns det inte anledning för krisledningsnämnden att aktiveras.

Krisledningsnämnden kan också samlas utan att extraordinär händelse föreligger. Syftet är då att krisledningsnämnden ska informeras om den pågående särskilda händelsen eller samhällsstörningen.

3.7 NÄMND ELLER BOLAGSSTYRELSE

Berörd nämnd eller bolagsstyrelse har oavsett händelse eller samhällsstörning ansvar för sina verksamheter eller bolag. Det är endast när krisledningsnämnden på grund av en extraordinär händelse fattat beslut om att överta hela eller delar av verksamhetsområden från övriga nämnder i kommunen som nämndens ansvar tillfälligt upphör. Krisledningsnämnden kan bara ta över nämnders, inte bolags, ansvar.

3.8 HÄNDELSEN ESKALERAR

När som helst kan en särskild händelse, samhällsstörning eller extraordinär händelse eskalera. Om det sker kan det behövas en nu bedömning och/eller nya beslut.

3.9 UTVÄRDERING

När en särskild händelse, samhällsstörning eller extraordinär händelse bedöms som avslutad ska hanteringen utvärderas med de metoder som är anses bäst lämpade.

Beredskapssamordnare ansvarar för att säkerställa att särskilda händelser, samhällsstörningar eller extraordinära händelser som berörd fler än en förvaltning och/eller bolag utvärderas.

I övrigt ansvarar respektive nämnd och bolag för att utvärdera sin hantering. Beredskapssamordnaren kan bistå med stöd.

Resultatet av utvärderingar med förslag på förbättringar ska prioriteras och genomföras.

Om en särskild händelse, samhällsstörning eller extraordinär händelse pågår över längre tid ska hanteringen utvärderas under pågående arbete och utvärderingens resultat med förslag på förbättringar ska prioriteras och genomföras.

4. Krisberedskapsnivåer

Vännäs kommun har tre olika krisberedskapsnivåer; normalläge, förstärkningsläge och stabsläge.



I normalläget finns en grundberedskap som vid förstärkningsläge utökas. Om kommunen går upp i stabsläge aktiveras den centrala krisledningen.

Vid en möjlig eller inträffad särskild händelse, samhällsstörning eller extraordinär händelse hålls ett bedömningsmöte där bland annat bedömning om aktuell krisberedskapsnivå ingår.

4.1 NORMALLÄGE

Via TiB-funktionen har kommunen grundberedskap dygnet runt, året runt.

I ett normalläge kan det inträffa mindre händelser som påverkar verksamheten, till exempel att något slutar fungera eller går sönder, eller att personal är sjuka. Att lösa den typen av vardagshändelser kräver bara insatser från den egna verksamheten, utifrån verksamhetens kontinuitetsplaner, och verksamheten kan fortgå.

4.2 FÖRSTÄRKNINGSLÄGE

I ett förstärkningsläge utökas grundberedskapen genom att kriskommunikation och förvaltningarnas eller bolagets staber sätts i beredskap. Andra stödfunktioner än kriskommunikation kan vid behov också sättas i beredskap.

De kommunala verksamheter som inte är berörda bedrivs som vanligt.

TiB har mandat om att fatta beslut om förstärkningsläge. Förutom TiB har följande funktioner mandat att fatta beslut om förstärkningsläge:

- Kommunchef
- Biträdande kommunchef
- Förvaltningschef
- Räddningschef

Underlag för beslut är bland annat bedömningsmötet.

4.2.1 Åtgärder vid förstärkningsläge

- TiB, kriskommunikator, beredskapssamordnare, räddningschef eller annan utsedd ska löpande följa händelseutvecklingen och kalla till bedömningsmöte om så krävs samt hålla kommunchef uppdaterad.
- TiB, kriskommunikatör, beredskapssamordnare, räddningschef eller annan utsedd ska underrätta centrala krisledningen om pågående händelse eller samhällsstörning. De ska förbereda sig på att inställa sig om centrala krisledningen ska aktiveras.
- Beslutade och vidtagna åtgärder ska dokumenteras av TiB, kriskommunikatör, beredskapssamordnare, räddningschef eller annan utsedd.

4.3 STABSLÄGE

Om den särskilda händelsen eller samhällsstörningen utvecklar sig så att samordning och samverkan krävs går kommunen upp i stabsläge. Då aktiveras den centrala krisledningen.

TiB har mandat att fatta beslut om stabsläge. Förutom TiB har följande funktioner mandat att fatta beslut om stabsläge:

- Kommunchef
- Biträdande kommunchef
- Förvaltningschef
- Räddningschef
- Krisledningsnämndens ordförande (eller vice ordförande vid ordförandes förhinder)

Underlag för beslut är bland annat bedömningsmötet.

4.3.1 Åtgärder vid stabsläge

- Kommunchef, eller av kommunchef annan utsedd, utser en stabschef för operativa staben. Stabschefen kan även vara kommunchef eller förvaltningschef. De tillsätter i samråd de stabsfunktioner som är aktuella och avgår om den operativa staben ska utökas med representanter från förvaltningar och de kommunala bolagen.
- Stabschef sammankallar aktuella funktioner i operativ staben alternativt utökad operativ stab.
- Kommunchef, eller av kommunchef annan utsedd, sammankallar stabsledningen.
- Kriskommunikation arbetar enligt planen för kriskommunikation under ledning av kriskommunikatör.
- Kommunchef, eller av kommunchef annan utsedd, informerar krisledningsnämndens ordförande om att stabsläge är beslutat. Vid behov meddelar krisledningsnämndens ordförande övriga ledamöter och förbereder nämnden på att inställa sig för sammanträde.
- Relevanta externa samverkansaktörer informeras av stabschefen, eller av stabschef annan utsedd, att kommunen gått upp i stabsläge. Information till länsstyrelsen i Västerbotten är prioriterad.
- Händelsen eller samhällsstörningen hanteras enligt stabsmetodiken med stöd av denna krisledningsplan.

4.3.2 Åtgärder vid extraordinär händelse

Beslut om extraordinär händelse får fattas av kommunchef, biträdande kommunchef eller av krisledningsnämndens ordförande (eller vice ordförande vid ordförandes förhinder). Underlag för beslut är bland annat bedömningsmötet.

Om en händelse eller samhällsstörning bedöms som extraordinär, eller befaras kunna bli extraordinär, vidtas nedanstående åtgärder (utöver de som redan vidtagits i stabsläge).

- Kommunchef informerar krisledningsnämndens ordförande som bedömer när extraordinär händelse medför att nämnden ska träda i funktion och beslutar i sådana fall att så ska ske.
- Den operativa staben utökas med representanter från förvaltningar och de kommunala bolagen.

Förutom kommunchef har följande funktioner mandat att kontakta krisledningsnämndens ordförande (eller vice ordförande vid ordförandes förhinder):

- Biträdande kommunchef
- Förvaltningschef
- TiB
- Räddningschef

Om någon annan än kommunchefen kontaktat krisledningsnämndens ordförande (eller vide ordförande vid ordförandes förhinder) ska kommunchefen informeras om att så skett.

4.4 BEORDRAR BEREDSKAP

Personal som är i beordrad beredskap ska vara omedelbart anträffbar på telefon eller Rakel, kunna inställa sig för arbete inom en timme och vara beredd på att kunna arbeta under en längre period.

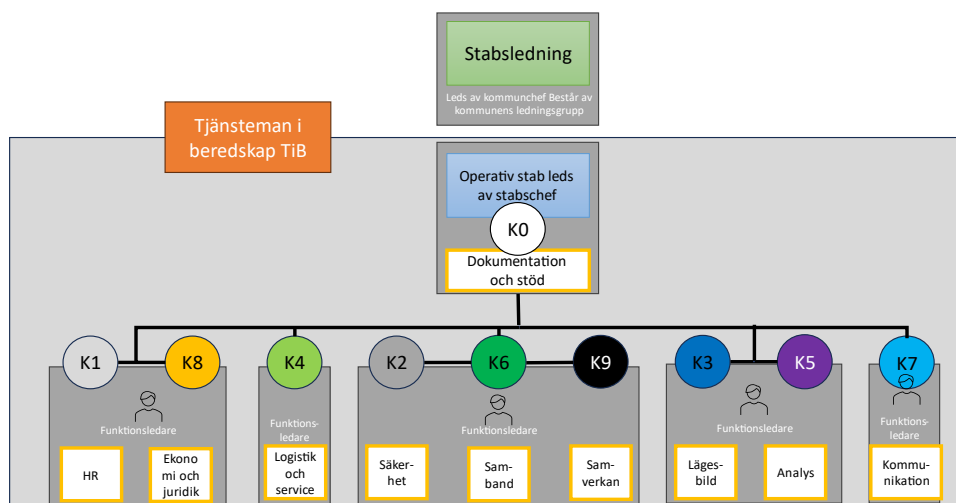
5. Mål

Före, under och efter en särskild händelse, samhällsstörning eller extraordinär händelse har Vännäs kommun följande övergripande mål.

- Kommunen är organisatoriskt, kompetensmässigt och personellt förberedd för att kunna hantera dessa typer av händelser.
- Kommunen verkar för att upprätthålla en tolerabel nivå i kommunens verksamheter genom samordning och samverkan inom kommunen samt med myndigheter och andra externa aktörer.
- Kommunen bedriver ledning och upprätthåller samband oberoende av händelse.
- Kommunen planerar och samordnar information och kommunikation till berörda interna och externa målgrupper, inklusive media. Detta görs tillsammans med samverkande aktörer.
- Den centrala krisledningen kan aktiveras inom fyra timmar.
- Den centrala krisledningen har en uthållighet för att verka dygnet runt så länge som det är nödvändigt.
- Hanterade händelser och samhällsstörningar utvärderas.

6. Central krisledning

6.1 ÖVERSIKT ÖVER CENTRAL KRISLEDNING



TiB-funktionen har beredskap dygnet runt och året runt.

Den centrala krisledningen består av stabsledning och operativ stab och aktivers om kommunen går upp i stabsläge.

Stabsledningen leds av kommunchef och består av kommunens ledningsgrupp. Den operativa staben leds av stabschef. Operativa staben är indelad i funktionerna K0-K9.

6.2 AKTIVERING AV CENTRAL KRISLEDNING

Om kommunen går upp i stabsläge ska den centrala krisledningen aktiveras.

6.3 TJÄNSTEPERSON I BEREDSKAP (TiB)

Kommunens TiB har till uppgift att initiera och samordna det inledande arbetet för att upptäcka, verifiera, larma och informera vid olika typer av händelser. Vid en händelse gör TiB en initial bedömning av situationen och om kommunen behöver agera enligt processen. TiB informerar vid behov i första hand kommunchef och biträdande kommunchef. Vilka åtgärder som ska vidtas berör på bedömning av aktuell krisberedskapsnivå.

6.4 STABSLEDNING

Stabsledningen består av kommunens ledningsgrupp och leds av kommunchefen som är krisledande chef. De beslutar om målbild, ger operativa staben inriktning för arbetet och enas runt kommunövergripande frågor.

Kommunchefen ansvarar för kontakt mot krisledningsnämnd om den är aktiverad.

6.5 OPERATIV STAB

Den operativa staben består av tio funktioner och leds av stabschef. Funktionerna har en funktionsledare som leder och fördelar arbetet inom funktionen. Vissa av funktionerna utgör en samlad funktion under samma funktionsledare. Den operativa stabens funktioner bemannas av i förväg utsedda personer som förbereds genom utbildning och övning.

Operativa staben sätts samman med de funktioner och experter som behövs för den särskilda händelsen, samhällsstörningen eller extraordinära händelsen. Det innebär att operativa staben ibland kan bestå av ett fåtal, och ibland av ett flertal, funktioner. Principen är att hellre aktivera operativa staben tidigt och stort, än tvärtom.

Operativa staben säkerställer kvalificerad ledning genom att utforma underlag till stabsledningen, omsätta uppdrag från stabsledningen och säkerställa uppföljning. De säkerställer också samverkan och samordning relaterat till händelsen.

Denna krisledningsplan och den interna stabsinstruktionen används som stöd i operativa stabens arbete.

6.5.1 Stabschef

Vid övergång till stabsläge ska kommunchef, eller av kommunchef annan utsedd, utse en stabschef för operativa staben. Stabschef ska få en tydlig inriktning för arbetet och mål för vad operativa staben ska uppnå. Med uppdraget till stabschefen följer mandatet att avropa de resurser (personella och ekonomiska) som krävs för att lösa operativa stabens uppgifter. Stabschef har även mandat att samverka med andra myndigheter, begära stöd och experter från andra organisationer samt fatta beslut om inköp samt övertid och/eller skiftgång. Vid behov kan stabschef delegera beslut om inköp till andra funktioner.

Stabschef leder arbetet i operativa staben och utgör länken mellan operativa staben och stabsledningen. Stabschef ansvarar för att koordinera stabsarbetet, planera resursutnyttjandet och operativa stabens uthållighet utifrån ett proaktivt förhållningssätt och gällande inriktningsbeslut. Stabschef ansvarar också för att löpande utvärdera operativa stabens arbete.

6.5.2 Funktioner i operativ stab och dess uppgifter

| | |
|-----------|---|
| K0 | Dokumentation och stöd Funktionen ansvarar för dokumentation och administrativt stöd. |
| K1 | HR Funktionen ansvarar för personalfrågor och arbetsrättsliga frågor. |
| K2 | Säkerhet Funktionen ansvarar för kommunens övergripande säkerhetsverksamhet, säkerhetsskyddsåtgärder och säkerhet för nyckelpersonal. |
| K3 | Lägesbild Funktionen ansvarar för att ta fram en samlad lägesbild genom att hämta in och bearbeta information. |
| K4 | Logistik och service Funktionen ansvarar för samordningen av kommunens behov av logistik. Den ansvarar också för centrala krisledningens stabsrum och för att tillgodose behov av förnödenheter och utrustning. |
| K5 | Analys Funktionen ansvarar för analyser, omfallsplanering samt utvärdering och uppföljning av mål. Åtgärder och resultat. |
| K6 | Samband Funktionen ansvarar för kommunikation med skyddade och alternativa sambandsmedel. |
| K7 | Kommunikation Funktionen ansvarar för formulerade och samordnade budskap i intern och extern kommunikation. De ansvarar också för kontakt med media och stöttar berörda verksamheter i kommunikationsfrågor. |
| K8 | Ekonomi och juridik Funktionen ansvarar för ekonomiska frågor, ekonomisk uppföljning samt juridiska frågor. |
| K9 | Samverkan Funktionen ansvarar för att samordna samverkan med relevanta aktörer. |

Beroende på händelsens eller samhällsstörningens karaktär, omfattning och utveckling bedömer stabschefen behov av och tar in experter till operativa staben. Dessa ansvarar för att bistå med sitt expertkunnande.

6.5.3 Utökad operativ stab

Om kommunen går upp i stabsläge beslutas om den operativa staben ska utökas med representanter från förvaltningar och de kommunala bolagen. Vid en extraordinarie händelse ska representanter från förvaltningar och de kommunala bolagen ingå i operativa staben.

6.6 LOKALER OCH UTRUSTNING

6.6.1 Krisledningsnämnden

Krisledningsnämnden arbetar i KSF Tväråbäck på Medborgarhuset

6.6.2 Stabsledningen

Stabsledningen sammanträder i KSF Pengsjö på Medborgarhuset.

6.6.3 Operativa staben

Operativa staben arbetar i KSF Sessionssalen på Medborgarhuset.

6.6.4 Kriskommunikation

Kriskommunikatörerna arbetar i KSF Vännfors i Medborgarhuset.

7. Grupp för krisstöd

Det ska finnas en krisstödsgrupp som verkar inom kommunens geografiska område och som är avsedd att leda och samordna det psykologiska och sociala stödet för drabbade, anhöriga och personal vid allvarliga händelser.

POSOM står för psykisk och social omsorg vid större olyckor och katastrofer.

Vid en större katastrof eller olycka ska POSOM ge praktisk hjälp och stöd till människor som är drabbade av händelsen samt upprätta informations- och stödcentrum. POSOM ska också samverka med övriga av olyckan berörda organisationer.

POSOM arbetar för att:

- Ge psykologisk och social första hjälp vid större olyckor
- Vid behov följa upp dem som drabbats och se till att stöd ges även efter det akuta skedet
- Genom psykiskt och social omsorg förebygga psykisk ohälsa på sikt

Vid större olyckor eller vid katastrofsituationer kallas POSOM-gruppen av SOS Alarm. Vid behov upprättas stödcentrum i lämplig lokal. POSOM-gruppen ansvarar för att stöd ges till personer som är drabbade.

Aktörer inom POSOM är kommunen och kyrkans personal.

8. Stabsmetodik

Ett strukturerat arbetssätt med en nationellt använd stabsmetodik för att hantera händelser eller samhällsstörningar är en framgångsfaktor. Dels för det egna arbetet, dels ur ett samverkansperspektiv där det är viktigt att aktörerna använder samma metodik, nomenklatur och synsätt för att vara effektiva och framgångsrika.

Hantering av en händelse eller samhällsstörning kräver ett flexibelt och agilt arbetssätt för att möta aktuella behov av ledning, samverkan, stöd, information och kommunikation samtidigt som det är av högsta vikt att arbeta metodiskt.

Stabsmetodiken omfattar följande steg:

1. Göra en kvalificerad bedömning
2. Informerar närmaste chef
3. Fatta beslut
4. Genomföra en första stabsorientering
5. Genomföra fortsatta stabsorienteringar

Stabsmetodiken kompletteras av mall för lägesbild och stabsarbetsplan. I den interna stabsinstruktionen beskrivs metodikens fem steg mer utförligt.

9. Samverkan

Svensk krisberedskap och krishantering bygger på samverkan. Det gäller samverkan mellan olika myndigheter och kommuner likväl som samverkan mellan företag och frivilligorganisationer.

Vännäs kommun strävar efter samordning och samverkan inom kommunen.

Samverkan ska också beakta de nationella rekommendationerna *Gemensamma grunder för samverkan och ledning vid samhällsstörningar* och länets *Överenskommelse om samverkan för, under och efter samhällsstörningar i Västerbottens län*.

10. Revisionshistorik

2025-03-06 Funktionen Logistik och service lyfts ut som en egen funktion.